



RAPORT DE SUSTENABILITATE
2018





- ### Legenda
- Statie transformare 400/20kV
 - Statie transformare 220/110kV
 - Statie transformare 400/110kV
 - Statie transformare 400/220/110kV
 - Statie transformare 400/220kV
 - Statie transformare 750/400kV
 - Statie conexiune 400kV
 - Statie ce nu este in administrarea Transelectrica
- Inel de 400 kV
 - Inel Bucuresti 400 kV
- LEA 220 kV
 - LEA 400 kV
 - LEA 750 kV
 - LEA 400 kV propusa
 - LEA 110 kV
 - LEA 750 kV
- Statie de interconexiune cu statele vecine de 110kV
 - Statie transformare 400/110kV propusa
 - Statie transformare 220/110kV propusa
 - Cablul submarin

Declarația persoanelor responsabile

Informațiile prezentate în cadrul Raportului de Sustenabilitate al Transelectrica aferent anului 2018, elaborat în conformitate cu standardul Global Reporting Initiative, cu respectarea prevederilor Directivei Europene 2014/95/UE transpusă în legislația românească prin Ordinul Ministerului Finanțelor Publice numărul 1938 din 17 august 2016, oferă o imagine corectă și conformă cu realitatea asupra aspectelor non-financiare, parte a activității desfășurate, cu impact în dezvoltarea și sustenabilitatea Companiei.

Claudia Gina ANASTASE
Președinte Directorat

Luca-Nicolae IACOBICI
Membru al Directoratului

Andreea-Georgiana FLOREA
Membru al Directoratului

Virgiliu IVAN
Membru al Directoratului

Adrian SAVU
Membru al Directoratului

CUPRINS

Cuvânt înainte	Mesajul Directoratului	6	Capitolul 4	Responsabilitatea față de mediu	40
Capitolul 1	Prezentarea Companiei	8		Sistemul de management al mediului	40
	Identificarea companiei în context European și național	8		Riscuri, oportunități și costuri de mediu	41
	Licențe și certificări	12		Managementul factorilor de mediu	42
	Misiune, viziune, valori	13		Acțiuni și măsuri realizate pentru prevenirea și/sau limitarea impactului asupra mediului	44
	Strategia investițională și plan de dezvoltare	14		Clasificarea deșeurilor pe tipuri și metode de eliminare	45
	Activități principale	15		Depășiri ale limitelor admise de reglementările de mediu și mijloace de soluționare a acestor situații	45
	Componența grupului (filiale)	16	Capitolul 5	Măsuri viitoare pentru diminuarea problemelor identificate la nivel local	46
	Managementul riscului	16			
	Indicatori relevanți	19	Capitolul 6	Responsabilitate socială corporativă	47
	Transparența, relația cu părțile interesate și temele materiale	26		Politica de responsabilitate socială corporativă	47
	Etica în afaceri	29		Analiza nevoilor comunității	47
	Guvernanță corporativă	30		Implicarea în societate	47
	Afilieri naționale și internaționale	32		Proiectele în care s-a implicat Transelectrica	47
	Premii și distincții obținute de companie	33	Capitolul 7	Eficiența energetică	50
Capitolul 2	Oamenii noștri – Dezvoltarea și diversitatea resurselor umane	34		Activități curente în domeniul eficienței energetice	50
	Strategia de Resurse Umane	34		Tehnologii noi	50
	Promovarea parității, eliminarea discriminării de gen și promovarea femeilor în funcțiile de conducere	35		Proiecte europene în care Transelectrica este parteneră	51
	Structura angajaților	36	Capitolul 8	Cercetare și inovare	53
	Analiza performanței la locul de muncă și politica de remunerare	36		Provocări prezente și viitoare pentru operatorii de transport și sistem (OTS)	53
	Programe de instruire	36		Obiectivele Strategiei în domeniul Cercetării și Inovării	55
	Stagii de practică	37		Provocări privind managementul activelor la Operatorii de Transport și de Sistem (OTS)	56
	Informarea, consultarea angajaților și relația cu sindicatele	38		Beneficiile aplicării conceptelor și standardelor Smart Grid	56
Capitolul 3	Responsabilitatea față de angajați	38	Capitolul 9	Despre raport	57
	Programul de instruire și procesele care asigură siguranța și sănătatea în muncă	38		Glosar	57
	Acțiuni de prevenire	38		Index GRI	58
	Organizarea comitetelor SSM mixte (management-angajați) activități relevante pentru anul 2018	39			

MESAJUL DIRECTORATULUI (102-14)

Stimați acționari, investitori și parteneri

Administrarea în condiții de siguranță pentru funcționarea Sistemului Electroenergetic Național a rețelei electrice de transport, alcătuită din peste 9.000 de kilometri de linii electrice aeriene de înaltă tensiune și 81 de stații de transformare, reprezintă o responsabilitate uriașă pe care Transelectrica o are și căreia îi face față cu succes, an de an, în calitate de operator de sistem și de transport al energiei electrice și de companie strategică la nivel național și regional.

Eforturile noastre în ceea ce privește sustenabilitatea au dat rezultate de-a lungul timpului, însă în ultimul an ne-am intensificat implicarea printr-un amplu dialog cu toate părțile interesate atât din interiorul Companiei, cât și din exteriorul său, pentru a înțelege cât mai bine așteptările și nevoile acestora. Am parcurs aceste etape fiind în același timp un partener de încredere atât pentru cei peste 2.100 de angajați, cât și pentru acționari, investitori și autorități.

În acest sens, avem de partea noastră și încrederea agențiilor internaționale de rating, având în vedere că în anul 2018 Moody's Investor Service a îmbunătățit perspectiva ratingului Transelectrica de la stabil la pozitiv, iar Fitch Ratings a reconfirmat perspectiva stabilă a ratingului Companiei.

Pentru al doilea an consecutiv, Compania Națională de Transport al Energiei Electrice Transelectrica SA publică un raport de

sustenabilitate elaborat în conformitate cu recomandările standardului Global Reporting Initiative (GRI) în domeniul raportării non-financiare. Pe parcursul anului trecut, ne-am concentrat atenția asupra acțiunilor de mediu și protecția mediului în contextul tendințelor la nivel global în ceea ce privește viitorul energiei.

Am întâmpinat și o serie de provocări noi, cum ar fi procesul de aliniere la prevederile GDPR, dar pe care le-am gestionat cu responsabilitate și seriozitate.

Raportul de sustenabilitate pe care vi-l supunem atenției este rezultatul asumării principiilor de guvernanză corporativă, a principiilor de transparență și comunicare, dar și al implicării Companiei în ceea ce privește responsabilitatea social corporativă într-o manieră activă față de comunități, angajați și mediu.

Suntem mândri să împărtășim rezultatele Transelectrica în materie de responsabilitate și suntem pregătiți să ne reconfirmăm angajamentul pentru sustenabilitate și durabilitate!

DIRECTORAT TRANSELECTRICA

Luca-Nicolae IACOBICI
Membru al Directoratului

Adrian SAVU
Membru al Directoratului

Claudia Gina ANASTASE
Președinte Directorat

Andreea-Georgiana FLOREA
Membru al Directoratului

Virgiliu IVAN
Membru al Directoratului

PREZENTAREA COMPANIEI (102-1)

Identificarea companiei în context European și național

În lanțul valoric al activităților privind energia electrică, Transelectrica ocupă locul central de operator de transport și sistem, activitate de monopol natural reglementat, cu misiunea de a asigura serviciul public de transport al energiei electrice simultan cu menținerea siguranței în funcționare a sistemului energetic național, în condiții nediscriminatorii de acces pentru toți utilizatorii.

Companie strategică în context național și regional, Transelectrica asigură și funcțiile de operator al pieței de echilibrare, operator de măsurare și operator de alocare al capacităților pe liniile de interconexiune.

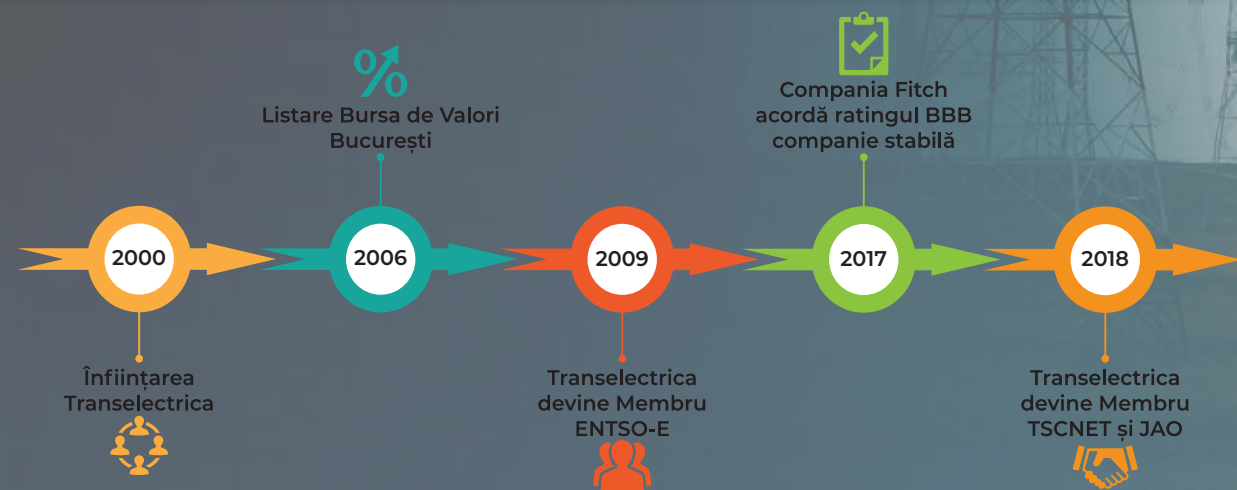
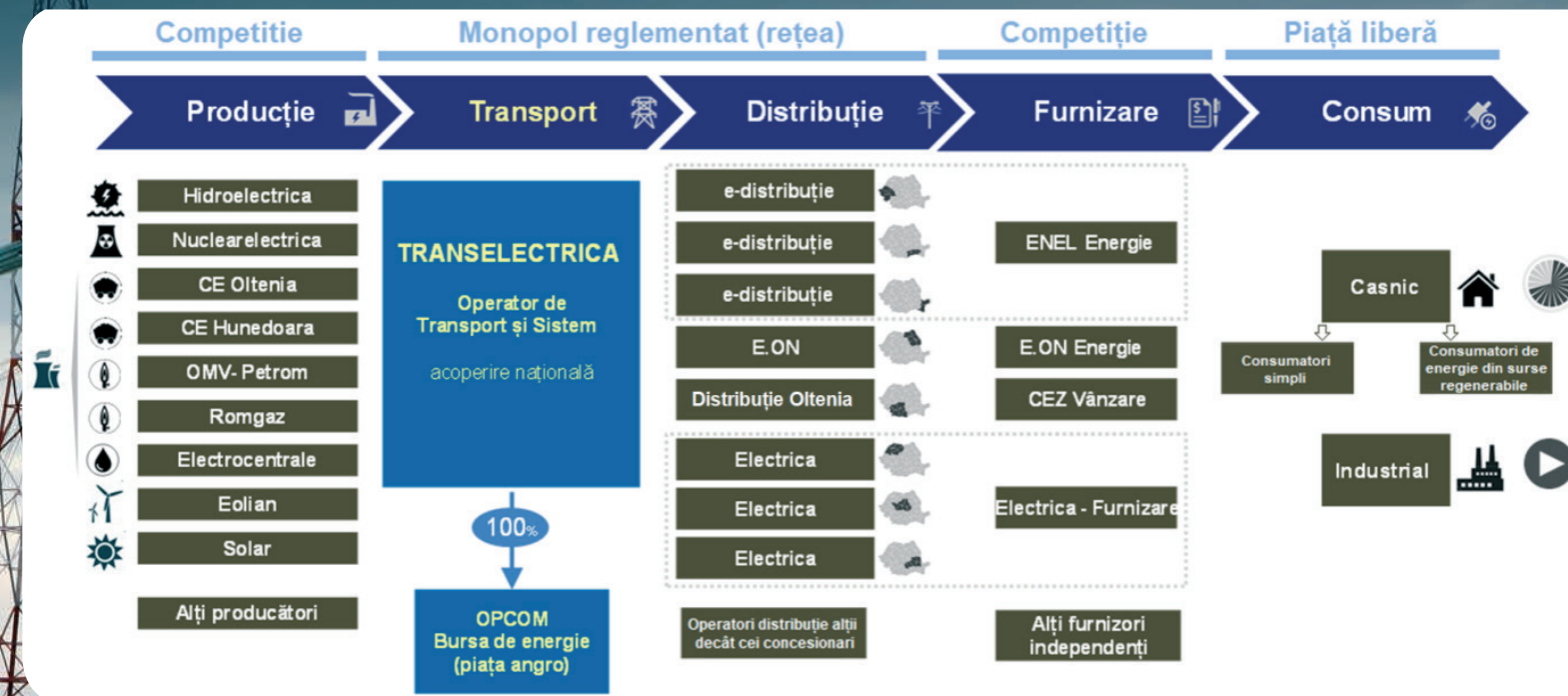
Modelul de afaceri corespunde profilului standard al unui Operator de Transport și Sistem (OTS), model proiectat unitar la nivel european prin strategia și legislația energetică europeană, aplicat în toate țările comunitare și transpus ca atare în cadrul legal național.

Companie strategică în domeniul energiei, Transelectrica a trecut de la dimensiunea națională la abordarea pan-europeană a activității sale

La nivel european, sectorul energetic se află într-un proces de transformare profundă.

Se pune accent pe tranziția de la un model preponderent național de evoluție și dezvoltare a sectorului energetic la un model de dezvoltare integrată și coordonată la nivel european, care să asigure dezvoltarea unitară la nivel continental dar să permită adaptarea la specificitățile naționale și urmărirea intereselor legitime ale statelor europene.

Ca parte integrantă a sistemului interconectat european, Transelectrica este responsabilă nu numai de funcționarea sistemului electroenergetic românesc în parametrii de siguranță și calitate și de alimentarea consumatorilor naționali, ci alături de ceilalți Operatori de Transport și de Sistem și-a lărgit aria de competență și responsabilitate la nivelul întregii Europe (36 de țări cu 532 milioane de consumatori).

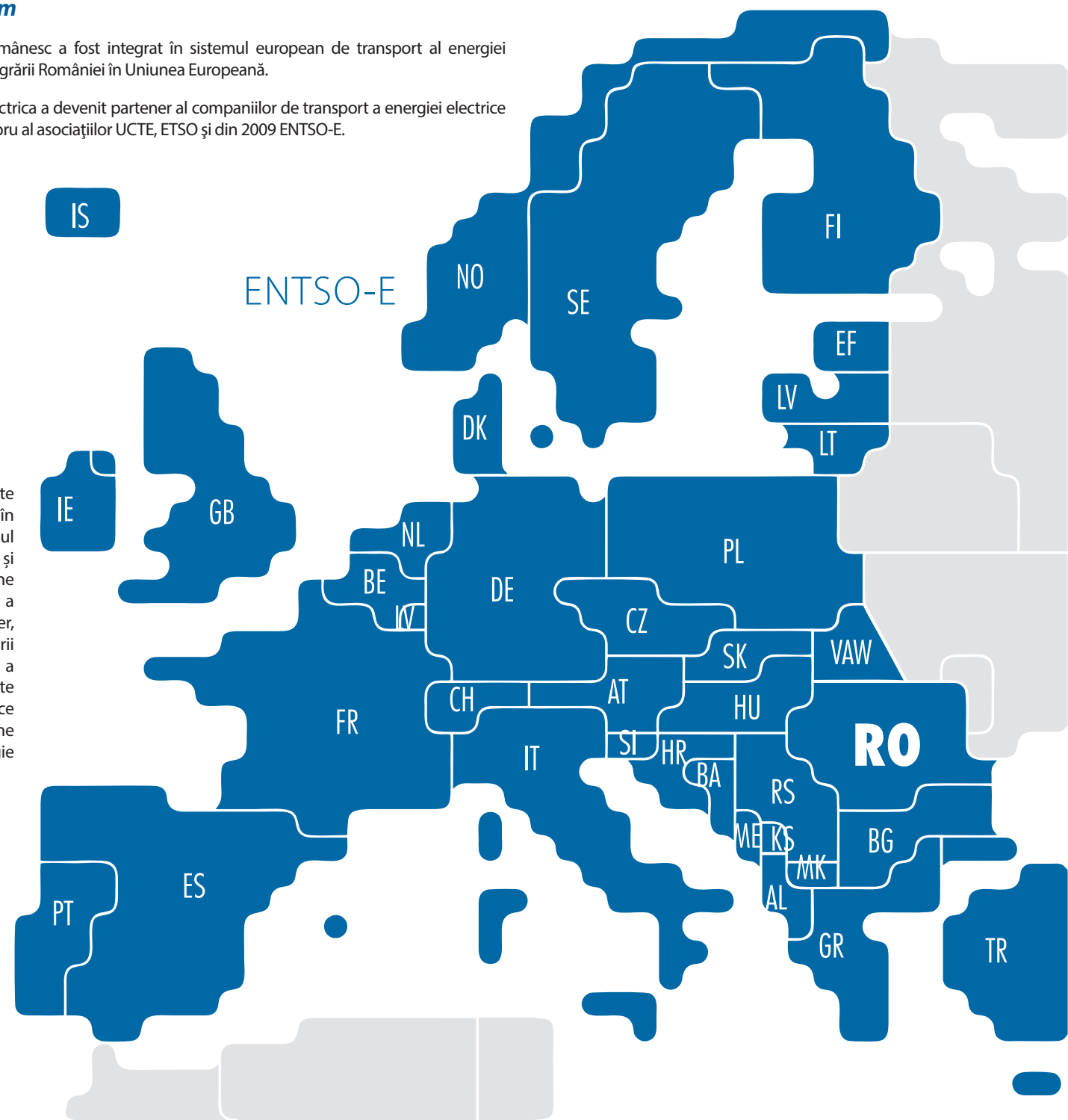


Transelectrica, membru al familiei europene a Operatorilor de Transport și de Sistem

Sistemul electroenergetic românesc a fost integrat în sistemul european de transport al energiei electrice cu mult înaintea integrării României în Uniunea Europeană.

Din octombrie 2004, Transelectrica a devenit partener al companiilor de transport a energiei electrice din întreaga Europă, ca membru al asociațiilor UCTE, ETSO și din 2009 ENTSO-E.

ENTSO-E promovează aspecte importante ale politicii în domeniul energiei, în scopul promovării, finalizării și funcționării pieței interne a energiei electrice și a comerțului transfrontalier, precum și în scopul asigurării unei gestionări optime, a unei exploatare coordonate și a unei evoluții tehnice sănătoase a rețelei europene de transport de energie electrică.



Transelectrica, membru al TSCNET și JAO din 2018

Din luna august 2018, Transelectrica a devenit membru al Centrului Regional de Coordonare a Securității TSCNET Services GmbH, intrând în acționariatul centrului, dar și al Biroului Comun de Alocare European JAO SA, în luna decembrie 2018.

TSCNET a fost construit pentru a deservi Operatorii de Transport și Sistem din regiunea est-central-vestică a Europei, în vederea implementării coordonate a codurilor europene de rețea, în timp ce JAO coordonează realizarea licitațiilor pentru alocarea capacităților pe termen lung, fiind desemnat ca Operator al Platformei Unice de Alocare (SAP).

Transelectrica, partenerul instituțiilor europene la elaborarea noului pachet legislativ în domeniul energiei

Politicele europene în domeniul energiei și mediului înconjurător, instrumentate prin pachetele legislative succesive aprobate la nivel european, sunt axate pe creșterea siguranței în alimentarea consumului de energie, creșterea eficienței energetice, decarbonizarea mixului de producere a energiei prin integrarea surselor regenerabile și implementarea unor soluții eficiente de stocare.

Parte a familiei europene, prin apartenența la ENTSO-E, Transelectrica este un partener valoros în elaborarea și negocierea pachetelor legislative aplicabile sectorului energetic.

Codurile europene de rețea reprezintă documente care reglementează aspecte ale funcționării sistemelor electroenergetice interconectate sincron și ale armonizării și integrării piețelor naționale de energie electrică, facilitând implementarea pieței unice europene de energie.

Prin expertiza sa tehnică și operațională, ca Operator de Transport și de Sistem,

Transelectrica a fost un partener activ atât în procesul de elaborare a codurilor în cadrul structurilor ENTSO-E, cât și în etapele de negociere, la nivelul Comisiei Europene și, prin intermediul ministerului de resort, la nivelul Parlamentului European.

Transelectrica, partener strategic în elaborarea Planului de dezvoltare a rețelei europene de transport a energiei electrice

Rețelele de transport al energiei electrice joacă un rol crucial în atingerea dezideratelor europene, în special în privința siguranței în alimentarea consumatorilor, formării pieței interne de energie și integrării surselor regenerabile.

În cadrul ENTSO-E se realizează planificarea integrată și coordonată a dezvoltării infrastructurii de transport pan-europene (TYNDP: masterplanul european pe 10 ani al rețelei de transport care cuprinde și o evaluare cu privire la adecvanța sistemului electroenergetic pan-european), se identifică coridoarele principale și proiectele prioritare (lista proiectelor PCI) pentru care în Regulamentul (UE) nr. 347/2013 sunt prevăzute mecanisme stimulative pentru accelerarea implementării acestora (autoritatea competentă responsabilă cu facilitarea și coordonarea procedurii de autorizare a proiectelor de interes comun, asistență financiară comunitară - ex. instrumentul Connecting Europe Facility).

Transelectrica, partener valoros în proiectele europene

În paralel cu negocierile privind adoptarea cadrului de reglementare în domeniul energiei, la nivelul Operatorilor de Transport și Sistem se desfășoară o serie de proiecte care vizează implementarea pieței unice europene de energie, aplicarea codurilor europene de rețea sau investigarea aspectelor specifice privind provocările din noul pachet legislativ: Clean Energy Package.

Integrarea pieței române de energie electrică în Piața internă europeană reprezintă un obiectiv major al României, circumscris obiectivului strategic de creare a Pieței interne europene de energie (IEM), obiectiv prioritar pentru Europa, care necesită măsuri coerente și eforturi conjugate din partea tuturor entităților implicate: Ministere de resort, Autorități de reglementare, Operatori de Transport și de Sistem, Burse de energie.

Funcționând încă din 2014 în piața cuplată 4M MC (România, Ungaria, Slovacia și Republica Cehă), Transelectrica a devenit partener în proiectele derulate în regiunea est-central-vest europeană (regiunea CORE), fiind în același timp activă și în regiunea sud-est europeană (regiunea SEE), lărgindu-și astfel aria de implicare și competență la nivelul întregii Europe.

Concomitent cu proiectele de cuplare de piață și alocare coordonată a capacității de transport transfrontaliere, Transelectrica este parte în proiectele de dezvoltare și operaționalizare a unor platforme de tranzacționare transeuropene a energiei de echilibrare.

Aceste platforme vor contribui la optimizarea procesului de echilibrare a sistemelor electroenergetice la nivel european, generând bunăstare economică și socială și contribuind la creșterea siguranței în alimentarea cu energie electrică a consumatorilor europeni.

LICENȚE ȘI CERTIFICĂRI

Concesiune și Licență

Transelectrica deține în concesiune bunurile ce aparțin domeniului public al statului, respectiv rețeaua electrică de transport națională (RET), fiind o companie de utilitate publică.

Concesiunea asupra RET și a terenurilor pe care aceasta este amplasată a fost acordată pe o perioadă de 49 de ani prin contractul de concesiune nr. 1/29.06.2004, încheiat între Ministerul Economiei și Comerțului în calitate de autoritate concedentă și Transelectrica, în calitate de concesionar.

Reglementarea activităților Transelectrica se realizează prin legislația primară (cadrul național fiind Legea 123/ 2012 iar cel european fiind redat de Directiva CE/ 72/ 2009 și Regulamentul 714/ 2009) și legislația secundară emisă de ANRE - concretizată în licențe, autorizații de înființare, metodologii de tarifare (de tip venit plafon la transport și cost plus la operare sistem, tarife, contracte cadru, proceduri și altele).

Compania își desfășoară activitatea de operator de transport și sistem din România în baza Licenței nr. 161/2000 pentru prestarea serviciului de transport al energiei electrice, pentru prestarea serviciului de sistem și pentru administrarea pieței de echilibrare, acordată în urma Deciziei președintelui Autorității Naționale de Reglementare în domeniul Energiei nr. 865 din 22.12.2000 cu modificările și completările ulterioare.

Titularul Licenței este unicul prestator al serviciului public de transport al energiei electrice, pentru toți utilizatorii rețelei electrice de transport, precum și al serviciului de sistem, pentru toți utilizatorii SEN. Licența a fost acordată pentru o perioadă de 25 de ani, fiind valabilă până la data de 22.12.2025.

Certificare

În conformitate cu prevederile art. 31 din Legea energiei și a gazelor naturale nr. 123/2012 cu modificările și completările ulterioare, certificarea operatorului de transport și de sistem (OTS) al Sistemului Electroenergetic Național se face de către ANRE, potrivit unei proceduri de certificare care se finalizează cu emiterea de către Autoritate a unei decizii finale de certificare a OTS.

Potrivit Avizului Comisiei Europene 7053 final din data de 12.10.2015 în conformitate cu articolul 3 alineatul (1) din Regulamentul (CE) nr. 714/2009 și cu articolul 10 din Directiva 2009/72/CE, ANRE a constatat îndeplinirea de către Transelectrica a cerințelor legale privind certificarea ca operator de transport și de sistem al Sistemului Electroenergetic Național, potrivit modelului de separare a proprietății (ownership unbundling-OU), iar Comitetul de reglementare al ANRE a aprobat certificarea Companiei Naționale de Transport al Energiei Electrice "Transelectrica" S.A., în acest sens fiind emis Ordinul ANRE nr. 164/07.12.2015.

MISIUNE, VIZIUNE, VALORI

(102-16)

MISIUNE

Efectuarea în condiții de sustenabilitate a serviciului public de transport al energiei electrice și a serviciului de sistem pentru toți utilizatorii rețelei electrice de transport, în condiții nediscriminatorii și în scopul menținerii siguranței în funcționare a sistemului energetic național. Păstrarea unui rol cheie pe piața de energie electrică din România și din zona sud-est europeană, sprijinind operarea și integrarea piețelor de energie. Asigurarea exploatarei, mentenanței, modernizării și dezvoltării durabile a rețelei electrice de transport în scopul menținerii stabilității sistemului electroenergetic național, în condiții de eficiență economică și calitate.

VIZIUNE

Ținând cont de faptul că Transelectrica este la confluența regiunilor europene est-central-vest (CORE) și sud-est (SEE), compania își propune să devină un factor de integrare inter-regională, contribuind astfel la creșterea securității și sustenabilității la nivel pan-european.

La nivelul managementului corporatist, Transelectrica își propune să fie o parte integrată a societății având la bază principii solide, promovând în echipa sa oameni responsabili și susținând dezvoltarea valorii în toate structurile sale.

VALORI

Valorile care stau la baza întregii activități sunt sustenabilitatea, integritatea, profesionalismul, respectul, și responsabilitatea socială. În cadrul Companiei este apreciată diversitatea de opinii, indiferent de ierarhii și considerăm că schimbul de opinii poate fi un motor de evoluție.



STRATEGIA INVESTIȚIONALĂ ȘI PLANUL DE DEZVOLTARE (201-1, 417-1)

Transelectrica planifică dezvoltarea Rețelei Electrice de Transport (RET), ținând seama de stadiul actual și evoluția prognozată a consumului, parcului de producție și schimburilor de energie electrică și elaborează la fiecare 2 ani un Plan de dezvoltare pentru următorii 10 ani succesivi, supus aprobării ANRE și proprietarului rețelei. În anul 2018 a fost realizat Planul de Dezvoltare a RET pentru perioada 2018-2027 care cuprinde toate informațiile actualizate pentru această perioadă.

Planul de dezvoltare a RET este un document public în care sunt prezentate aspectele principale referitoare la situația actuală și dezvoltarea preconizată a RET pentru următorii zece ani, pus la dispoziția tuturor părților interesate.

Planul de dezvoltare a RET are în vedere cerințele și prioritățile prevăzute în Strategia și Politica Energetică Națională. Acestea constituie referințe determinante pentru identificarea direcțiilor prioritare și pentru prognoza tendințelor de evoluție a sectorului energetic, avute în vedere la planificare.

Fiind parte integrantă a sistemului energetic european, Transelectrica elaborează Planul de Dezvoltare RET în corelare cu Planul European de Dezvoltare a rețelei de transport al energiei electrice pe zece ani – "Ten-Year Network Development Plan (TYNDP).

Strategiile de dezvoltare a Companiei sunt aliniate și complementare cu strategiile la nivel european. Astfel, sunt dezvoltate în rețeaua electrică de transport operată de Transelectrica, proiecte cu importanță majoră în rețeaua europeană, incluse pe lista proiectelor de interes comun (PCI).

ACTIVITĂȚI PRINCIPALE (102-2, 102-4, 102-5, 102-6)

Operatorul de transport și de sistem cu rol-cheie pe piața de energie electrică din România și din regiune, Transelectrica are în atribuții administrarea și operarea sistemului de transport al energiei electrice din România și asigurarea schimburilor de electricitate între România și țările cu care este interconectată în cadrul Europei Centrale și de Est în calitate de membru al ENTSO-E. Conform condițiilor Licenței, Transelectrica desfășoară următoarele activități reglementate:

- Prestarea serviciului de transport al energiei electrice precum și măsurarea energiei electrice pe piața angro de profil în calitate de operator de măsurare.
- Prestarea serviciului de sistem prin treptele de conducere prin dispecere, utilizând sisteme și instalații specifice.
- Organizarea și administrarea pieței de echilibrare în calitate de administrator al acestei piețe.

Începând cu anul 2006, Transelectrica este listată la Bursa de Valori București.

Anul 2006 a reprezentat momentul de debut al unei relații durabile cu acționarii Companiei. Acțiunile emise de către Companie sunt tranzacționate pe piața reglementată, administrată de Bursa de Valori București, la categoria Premium, sub simbolul TEL.

Structura acționariatului Companiei la data de 31-12-2018*		
ACȚIONAR	ACȚIUNI	PONDERE (%)
Statul Român	43.020.309	58,688
DEDEMAN SRL	4.503.567	6,144
Alți acționari persoane juridice	20.157.347	27,499
Alți acționari persoane fizice	5.621.919	7,669
TOTAL	73.303.142	100

*Registrul acționarilor și istoricul deținerilor se găsesc la Depozitarul Central SA

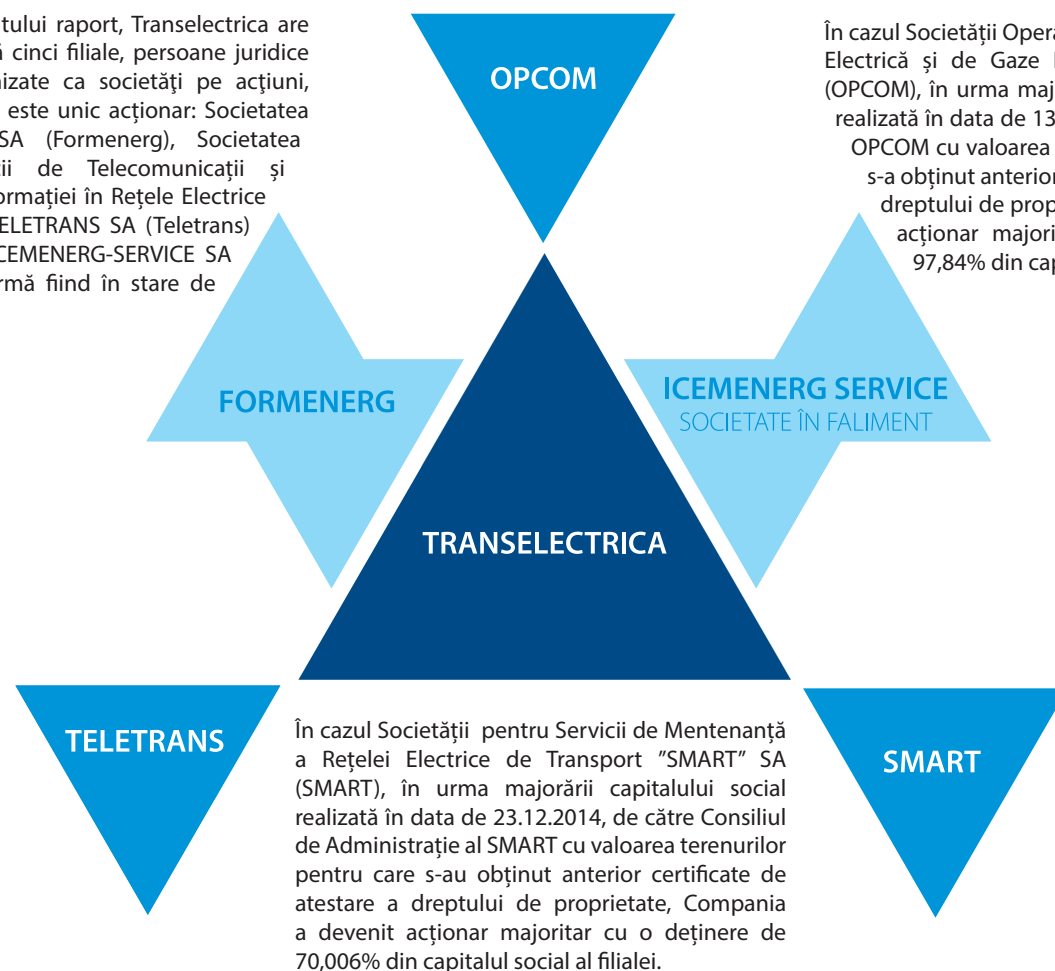
**Persoana juridică DEDEMAN SRL a devenit acționar minoritar semnificativ începând cu 28.09.2017

În contextul implementării regulilor și bunelor practici de guvernare corporativă, Transelectrica este angajată într-o comunicare activă cu acționarii și investitorii, utilizând în acest sens mai multe canale de comunicare și interfețe dedicate. Compania conștientizează responsabilitatea ce îi revine prin prisma calității de societate tranzacționată public.

Diversitatea acționariatului și prezența în principalii indici publicați de BVB accentuează exigențele în materie de transparență, relevanță a informației și rapiditate în diseminarea acesteia, precum și menținerea unui dialog continuu cu publicul investitor.

COMPONENȚA GRUPULUI (FILIALE) (102-45)

La data prezentului raport, Transelectrica are în componență cinci filiale, persoane juridice române, organizate ca societăți pe acțiuni, din care în trei este unic acționar: Societatea FORMENERG SA (Formenerg), Societatea pentru Servicii de Telecomunicații și Tehnologia Informației în Rețele Electrice de Transport TELETRANS SA (Teletrans) și Societatea ICEMENERG-SERVICE SA (aceasta din urmă fiind în stare de faliment).



MANAGEMENTUL RISCULUI (102-11, 102-30)

Cerințele strategice privind siguranța și continuitatea în operare, determină Compania să abordeze managementul riscului într-un mod proactiv, pentru identificarea și tratarea riscurilor potențiale înainte ca evenimentele generatoare să aibă loc, cu pregătirea în avans a soluțiilor tehnice, operaționale și financiare specifice, pentru a contracara efectele unor eventuale riscuri.

Administrarea riscurilor de către Companie respectă cerințele legale și de reglementare în vigoare, de a avea capacități de control al riscului adecvate profilului de risc al Companiei, pentru identificarea, evaluarea, administrarea, monitorizarea, comunicarea, consultarea și raportarea riscurilor.

Setul de soluții de gestionare a riscurilor utilizate de Transelectrica are ca scop să sprijine organizația în atingerea obiectivelor și să contribuie la îmbunătățirea planificării prin măsurile de reducere a riscurilor, cuprinzând, într-o structură optimizată, soluții organizatorice și soluții financiare.

POLITICA ȘI OBIECTIVELE TRANSELECTRICA PRIVIND MANAGEMENTUL RISCULUI

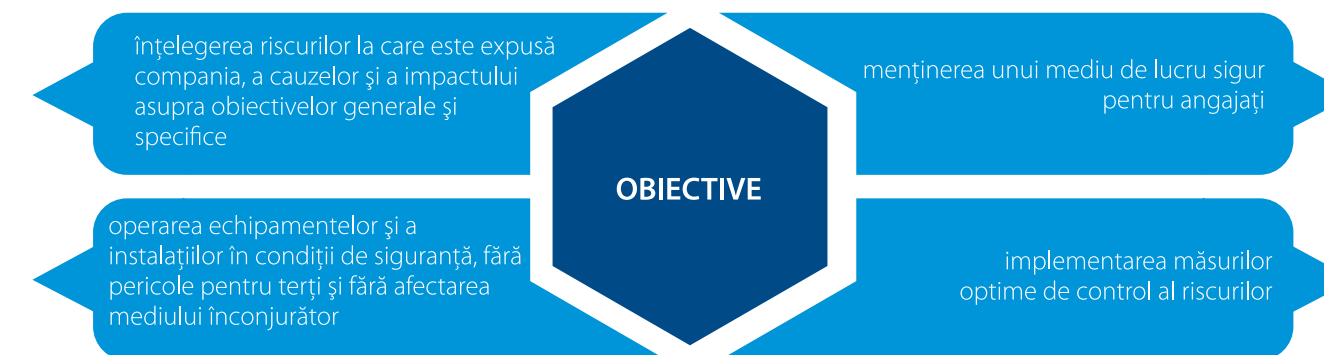
Politica Transelectrica este ca, în mod direct și prin intermediul sucursalelor, a filialelor sau prin contracte de servicii cu furnizori specializați, să asigure funcționarea continuă și conducerea operațională a Sistemului Electroenergetic Național (SEN), potrivit normelor de calitate, securitate și eficiență prevăzute de Codul Tehnic al RET, acordând prioritate și atenție deosebită criteriilor de siguranță și sănătate ale angajaților, precum și protecției și conservării proprietății și mediului.

Continuitatea funcțiilor strategice pentru SEN al României - de operator de sistem și transportator al energiei electrice - trebuie menținută, chiar și în circumstanțele cele mai nefavorabile.

Managementul riscurilor facilitează realizarea eficientă și eficace a obiectivelor Transelectrica. Cunoașterea amenințărilor - a riscurilor strategice, operaționale, financiare și de hazard, la care este expusă Compania, permite o ierarhizare a tratării acestora, în funcție de

eventualitatea materializării lor, de amploarea impactului asupra obiectivelor și de costurile pe care le presupun măsurile menite a reduce șansele de apariție sau de a limita efectele nedorite.

În acest sens Compania și-a stabilit o serie de obiective strategice al căror scop unitar este acela de a crea și consolida un cadru corespunzător în ceea ce privește managementul riscurilor.



CADRUL ORGANIZAȚIONAL AL MANAGEMENTULUI RISCULUI (102-33)

În conformitate cu legislația în vigoare: Ordinul SGG nr. 600/2018 privind aprobarea Codului controlului intern managerial al entităților publice, în cadrul Transelectrica s-au constituit Echipa de Management a Riscurilor la nivelul Companiei (EMRC), Comisia de monitorizare pentru implementarea Sistemului de Control Intern - Managerial și Secretariatul Tehnic al Comisiei de monitorizare pentru implementarea Sistemului de Control Intern - Managerial (CM SCIM) cu atribuții și responsabilități.

La nivelul Transelectrica, riscurile ce ar putea avea un impact substanțial asupra realizării

și îndeplinirii obiectivelor Companiei sunt gestionate în conformitate cu procedurile interne, astfel încât fiecare entitate organizatorică are obligativitatea de a analiza sistematic, cel puțin o dată pe an, riscurile legate de desfășurarea activităților sale (inclusiv riscurile semnificative la nivel de Companie, în măsura în care acestea există), elaborarea planurilor corespunzătoare în direcția limitării posibilelor consecințe ale riscurilor, cu nominalizarea unor responsabili pentru aplicarea planurilor respective și elaborarea unor fișe de urmărire a riscurilor și monitorizarea acestora, ori de câte ori se consideră necesar.

Riscurile aferente obiectivelor și/sau activităților se identifică și se evaluează la nivelul fiecărei entități organizatorice din Companie, în conformitate cu elementele din Registrul riscurilor.

Comisia de monitorizare analizează și prioritizează riscurile semnificative, care pot afecta atingerea obiectivelor Companiei, prin stabilirea profilului de risc și a limitei de toleranță la risc, anual.

ȚINEREA SUB CONTROL A RISCURILOR

Acțiunile stabilite pentru ținerea sub control a riscurilor pentru anul 2018 au diminuat probabilitatea de materializare și impactul riscului față de nivelul riscurilor inerente.

Riscurile materializate au fost tratate în conformitate cu strategia adoptată, impusă de circumstanțele care au favorizat apariția riscului.

În cazul materializării unor riscuri, au fost intensificate măsurile de control /verificări în situații similare, pentru a preveni materializarea riscurilor sau apariția eventualelor riscuri noi.

Activitatea de gestionare a riscurilor, în anul 2018, s-a desfășurat în mod corespunzător, la nivelul întregii Companii, respectând integral și la timp, cerințele legale și reglementările interne.

Pentru stabilirea strategiei de gestionare a riscurilor, au fost parcurși următorii pași care să sprijine entitățile interne în demersurile lor:

1

Acceptarea riscului

2

Monitorizarea riscului

4

Externalizarea riscului prin asigurări, externalizarea activității, alte contracte cu terți

Tratarea riscului pentru eliminarea /diminuarea la un nivel acceptabil prin măsuri

3

În consecință, activitatea de gestionare a riscurilor, în anul 2018, s-a desfășurat în conformitate cu procedurile interne și cu prevederile legale, la nivelul întregii Companii, respectând integral și la timp cerințele legale și reglementările interne. Compania înțelege să facă o prioritate din managementul riscurilor pe viitor și își dorește dezvoltarea continuă a metodelor și tehnicilor utilizate pentru obținerea unor rezultate tot mai bune și pentru creșterea funcționalității proceselor interne.

INDICATORI RELEVANȚI

CIFRE CHEIE



25 ANI
Licență OTS



49 ANI
Concesiune rețea



400/220/110 kV
Niveluri de tensiune



BBB STABIL
Rating de credit (Fitch)



≈ 9.000 km
Lungime rețea



≈ 4.115 MIL. LEI
Plan de dezvoltare 10 ani

**suma aferentă planului de dezvoltare pe 10 ani reprezintă totalul investițional planificat în ediția Planului de dezvoltare a RET 2018-2027*

RATING

În anul 2018, Fitch a păstrat ratingul BBB, perspectivă stabilă, acordat încă din 2017, ca o recunoaștere față de eforturile Companiei de a atinge excelența operațională și pentru abordarea responsabilă față de mediul de afaceri în care operează. În același timp, Moody's a acordat ratingul Ba1, cu îmbunătățirea perspectivei de la stabil la pozitiv, arătând valori financiare foarte puternice, stabile și predictibile, un parcurs cu tendințe de dezvoltare caracterizat printr-o implementare consecventă a normelor de reglementare. Este de așteptat ca această tendință să continue.

INDICATORI NEFINANCIARI RELEVANȚI

Crt.	Indicator		Cauza întreruperii	Total la consumator / Total la producător
1	ENS	MWh	a. întreruperi planificate	0
2	ENS	MWh	b. întreruperi neplanificate determinate de forța majoră	476,0
3	ENS	MWh	c. întreruperi neplanificate determinate de condiții meteorologice deosebite	0
4	ENS	MWh	d. întreruperi neplanificate determinate de alți operatori, utilizatori, producători	0
5	ENS	MWh	e. întreruperi neplanificate datorate OTS	118,81 / 3.088,83
6	AIT	min/an	a. întreruperi planificate	0
7	AIT	min/an	b. întreruperi neplanificate determinate de forța majoră	4,52
8	AIT	min/an	c. întreruperi neplanificate determinate de condiții meteorologice deosebite	0
9	AIT	min/an	d. întreruperi neplanificate determinate de alți operatori, utilizatori, producători	0
10	AIT	min/an	e. întreruperi neplanificate datorate OTS	1,13/29,30

NOTĂ:

ENS – energia nelivrată utilizatorilor/neprodusă în centrale din cauza întreruperilor de lungă durată

AIT – timpul mediu de întrerupere

INDICATORI FINANCIARI RELEVANȚI (203-1, 302-1)

Suma totală a contractelor de investiții semnate în 2018 481 milioane lei	Veniturile totale 2018 2.722 milioane lei
Consum Propriu Tehnologic 2018/2017 1.100,37 GWh/964,91 GWh	
Consumul/Producția de energie electrică 2018 58,2 TWh/60,7 TWh	Total mentenanță minoră și majoră 2018 86,8 milioane lei
Grad de îndeplinire a mentenanței minore și majore planificate pentru anul 2018 98,1%	

INVESTIȚII ÎN ANUL 2018 (203-1)

Cele mai importante proiecte de investiții semnate în 2018

- ▶ Retehnologizare stația 220/110 kV Craiova Nord;
- ▶ Retehnologizare stația 220/110 kV Hășdat;
- ▶ Retehnologizare stația 400/110/20 kV Smârdan;
- ▶ Racordarea LEA 400 kV Isaccea - Varna și LEA 400 kV Isaccea - Dobrudja în stația 400 kV Medgidia Sud Etapa II - LEA 400 kV d.c. Racorduri la stația Medgidia Sud;
- ▶ Celule mobile de 110 kV, 220 kV și 400 kv;
- ▶ Retehnologizare stația 110 kV Medgidia Sud;
- ▶ Înlocuire AT și Trafo în stații electrice Etapa 2, faza 2, Lot I - AT-uri;
- ▶ Înlocuire AT și Trafo în stații electrice Etapa 2, faza 2, Lot II- Trafo;
- ▶ Retehnologizare stația 220 kV Oțelărie Hunedoara;
- ▶ Montare trafo T3 - 250 MVA în stația 400/110 kV Sibiu Sud;
- ▶ Modernizare stația 400 (220)/110/20 kV Munteni;
- ▶ Trecerea la tensiunea de 400 kV a axului Porțile de Fier - Reșița - Timișoara - Săcălaz - Arad - Etapa I - stația 400/220/110 kV Reșița;
- ▶ Înlocuire componente sistem EMS SCADA AREVA - Componenta Hardware;
- ▶ Amplificator teleprotecție LEA 220 kV Iernut - Câmpia Turzii.

Obiective puse în funcțiune în 2018

- ▶ LEA 400 kV de interconexiune Reșița (România) - Pancevo (Serbia);
- ▶ Modernizare stația electrică 110 kV și 20 kV Suceava;
- ▶ Înlocuire AT și trafo în stații electrice - Etapa 2 - Lot I – AT-uri;
- ▶ Modernizare stația electrică 400/110/10 kV Cluj Est;
- ▶ Modernizare sistem de comandă-control-protecție al stației de 220/110/20 kV Sărdănești;
- ▶ ST București - Montare fibră optică pe LEA 220 kV Fundeni - Brazi Vest - lotul 1;
- ▶ ST București - Conectarea stațiilor Turnu Măgurele , Mostiștea, Stâlp, Teleajen la rețeaua de fibră optică a CNTEE Transelectrica - lotul 2;
- ▶ Sisteme integrate de securitate stații și sedii sucursale, DEN și DET-uri - Sistem integrat de securitate la stații electrice, etapa I V - Stația electrică 220/110/10 kV Fundeni;
- ▶ Modernizare stația 220/110 kV Dumbrava - Etapa I 220 kV, celule AT1, măsura 1 și 2;
- ▶ Retehnologizarea Stației 400/220/110/20 kV Bradu;

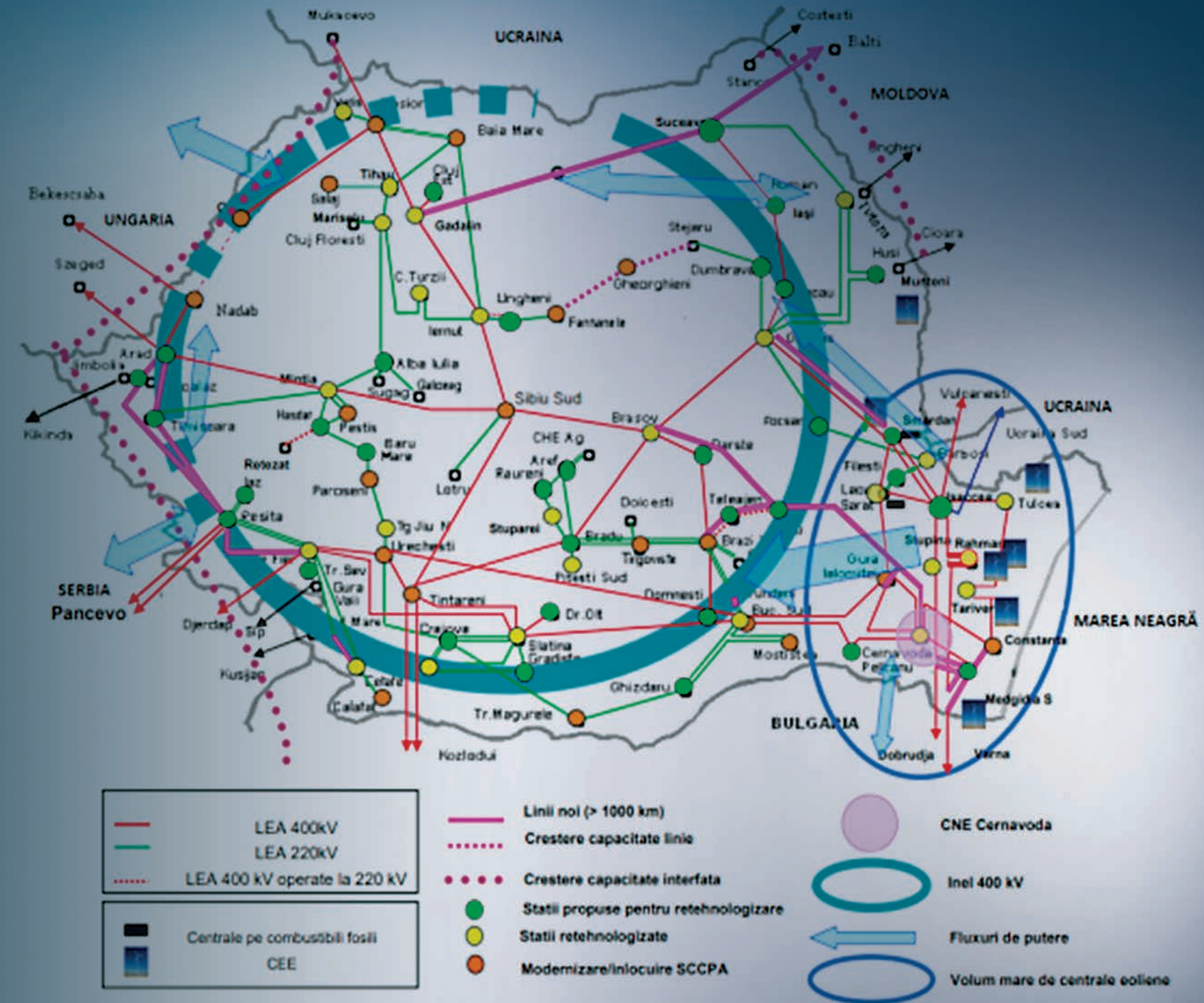


BENEFICIILE REALIZĂRII ACESTUI AMPLU PROGRAM DE INVESTIȚII



- ▶ creșterea siguranței în funcționare a SEN;
- ▶ facilitarea transportului de energie electrică din zonele excedentare de producție către zonele de consum;
- ▶ realizarea unui regim economic de funcționare a RET;
- ▶ creșterea capacității de interconexiune atât cu țările vecine incluse în ENTSO-E cât și cu cele din afara UE – Moldova, Serbia și închiderea inelului național de 400 kV;
- ▶ reducerea cheltuielilor de operare și de mentenanță;
- ▶ creșterea calității energiei electrice, îmbunătățirea indicatorilor de performanță;
- ▶ reducerea consumului propriu tehnologic al RET, creșterea eficienței energetice;
- ▶ introducerea noilor tehnologii, implementarea conceptelor de SMART GRID;
- ▶ digitalizarea infrastructurii de transport, de sistem și operare a piețelor de energie electrică aflate în administrare.

HARTA INVESTIȚIILOR



TRANSPARENȚĂ, RELAȚIA CU PĂRȚILE INTERESATE ȘI TEMELE MATERIALE - DIALOGUL DINTRE COMPANIE ȘI SOCIETATE

Credem cu tărie că o parte importantă a progresului Transelectrica o reprezintă consolidarea legăturilor dintre companie și societate, prin dialog și angajament continuu. Transelectrica menține un angajament solid față de societate, facilitând accesul la informații relevante.

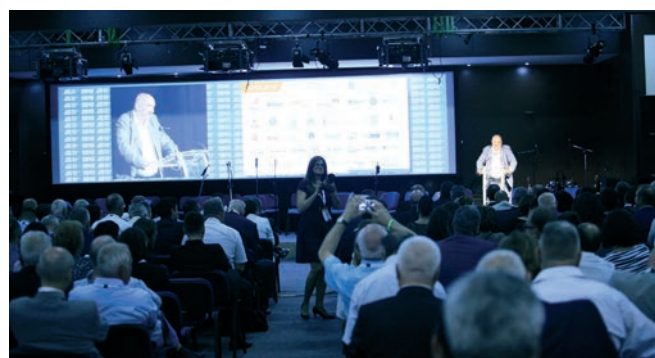


Comunicarea reprezintă cheia pentru construirea unei relații de încredere cu partenerii

Transelectrica își îndeplinește obligațiile asumate față de investitori, acționari și celelalte părți interesate realizând un dialog transparent și constant.

Instrumentele prin care Compania îndeplinește aceste obligații:

- ▶ informații postate pe website-ul Companiei;
- ▶ raportări curente transmise BVB;
- ▶ întâlniri periodice cu investitorii și analiștii financiari.



Identificarea și selectarea persoanelor interesate (102-40, 102-42)

Alegerea informațiilor prezentate în acest raport cu privire la evenimentele și acțiunile întreprinse din perspectivă non-financiară, cât și identificarea și selectarea persoanelor interesate, s-au realizat ca urmare a unor procese interne riguroase.

Prin utilizarea unor instrumente specifice de analiză calitativă și cantitativă, s-au identificat

cele mai importante 12 părți interesate, în funcție de nevoia de informații pe care acestea o pot avea în raport cu cele oferite de Transelectrica. Totodată, au fost identificate temele de interes cele mai relevante pentru persoanele interesate, cu sprijinul cărora au fost formulate subiectele centrale ale raportului.



Abordarea privind implicarea persoanelor interesate (102-21, 102-43)

Încă de la listarea pe Bursa de Valori București, Transelectrica a priorizat implicarea persoanelor interesate în activitatea Companiei, mai ales din direcția transparentizării acțiunilor specifice. Din această perspectivă, Transelectrica și-a orientat prezentările rezultatelor trimestriale, semestriale și, respectiv, anuale, către apropierea de nevoile părților interesate și către eficientizarea permanentă a mijloacelor de comunicare cu aceștia.

Opiniile lor au fost exprimate în cadrul întâlnirilor periodice cu managementul Companiei. Demersurile realizate ulterior au ținut seama de toate aceste opinii, iar feedback-ul obținut din partea persoanelor interesate cu referire la raportul aferent anului 2017 a sprijinit procesul permanent de îmbunătățire a activităților noastre.

Transelectrica și-a stabilit ca obiectiv îmbunătățirea relațiilor de comunicare cu persoanele interesate și implicarea continuă a acestora în demersurile Companiei, până la nivelul demersurilor strategice.

Nu în ultimul rând, persoanele interesate identificate în cadrul raportului anterior au fost consultate pe parcursul anului 2018 pentru ca informațiile oferite pe viitor să fie corespunzătoare cu așteptările lor.



Definirea conținutului raportului și lista temelor materiale (102-31, 102-32, 102-44, 102-46, 102-47)

Conținutul raportului de sustenabilitate al Transelectrica a fost stabilit ca urmare a unui proces complex de analiză calitativă și cantitativă, dar și cu sprijinul informațiilor obținute de la persoane interesate ca feedback. În conceperea raportului s-au avut în vedere recomandările Global Reporting Initiative în ceea ce privește nivelul de detaliu cu care

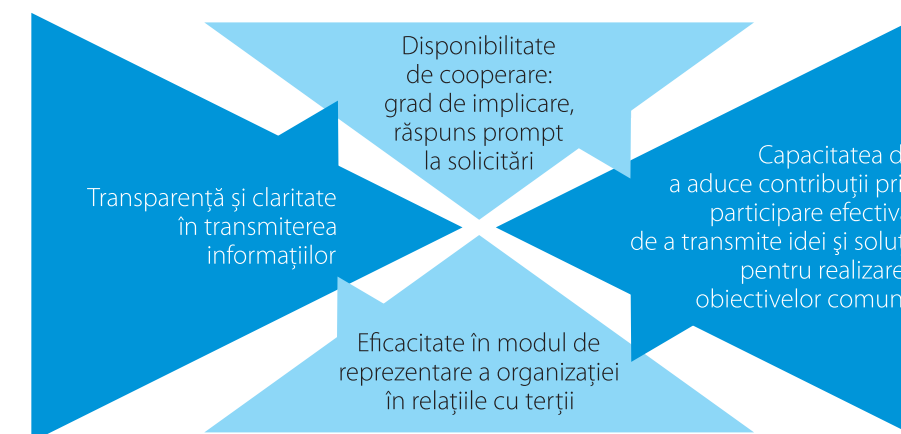
trebuie abordată fiecare temă în parte, dar mai ales temele de interes pe care le-am identificat la nivelul persoanelor interesate, în contextul prezentării Raportului de Sustenabilitate al Transelectrica aferent anului 2017.

Prin fiecare temă abordată se urmărește clarificarea aspectelor care nu reies din

celelalte tipuri de raportare și conturarea perspectivelor Companiei din punct de vedere al sustenabilității.

Lista temelor materiale

Domeniu	Temă materială	Indicator GRI/propriu	Capitol aferent
Guvernanță Corporativă	Sistemul de conducere	102-18	1
	Asumarea principiilor de guvernare corporativă	102-16	1
	Delegarea competențelor	102-19	1
	Etica în afaceri	102-16, 205-1, 205-2, 205-3, 206-1, 418-1	1
Strategie, inovare și evoluție financiară	Indicatorii financiari	201-1, 203-1	1
	Indicatorii tehnici	Indicator propriu	1
	Managementul riscurilor	Indicator propriu	1
	Eficiența energetică	302-1, 302-4	7
	Obiectivele strategiei în domeniul cercetării și inovării	302-4, 302-5	8
Responsabilitate socială și față de angajați	Formarea și perfecționarea	404-2,	2
	Diversitatea, promovarea parității, eliminarea discriminării de gen și promovarea femeilor în funcțiile de conducere	401-1, 401-3, 405-1, 405-2, 406-1	2
	Siguranța și securitatea la locul de muncă	Indicator propriu	3
	Politica de responsabilitate socială corporativă	Indicator propriu	5
	Dialogul dintre companie și societate	Indicator propriu	1
	Nevoile comunității	413-1	5
	Implicarea în societate	203-2	5
	Informarea, consultarea angajaților și relația cu sindicatele	403-4	2
Mediu	Sistemul de management al mediului	308-2	4
	Riscuri, oportunități și costuri de mediu	Indicator propriu	4
	Managementul apei, energiei și al deșeurilor	Indicator propriu	4
	Prevenirea și limitarea impactului asupra mediului	Indicator propriu	4

Comunicare, colaborare, reprezentare**ETICA ÎN AFACERI**

(102-17, 102-25, 103-1, 103-2, 103-3, 205-1, 205-3, 205-2, 418-1, 206-1)

Sistemul de management al conformității

În cursul anului 2018 au fost implementate măsuri cuprinse în Strategia Națională Anticorupție (SNA), urmând ca în continuare să se pună accent pe aplicarea și îmbunătățirea acestora. Trebuie precizat faptul că nu au existat încălcări ale normelor aplicate conform SNA, nici plângeri și nici sesizări în această privință.

Mai mult decât atât, în anul 2018 a fost elaborat un model de contract de achiziții având un capitol dedicat pentru "Clauze anticorupție și de conformitate".

De asemenea, Compania a oferit o atenție deosebită cunoașterii normelor aplicabile desfășurării activității, fapt care a condus la înregistrarea unui an fără abateri disciplinare din partea angajaților și fără situații de conflict de interese, în conformitate cu specificațiile SNA.

Codul de conduită și etică

Codul de Etică și Conduită Profesională al Personalului din cadrul Transelectrica, revizuit în anul 2017, este documentul general care cuprinde cadrele de reglementare internă pentru angajații Companiei și oferă informații privind modul în care aceștia se vor comporta moral și profesional, atât în timpul activității profesionale, cât și în afara acesteia. Totodată, acesta reprezintă o garanție a faptului că, personalul Transelectrica deține toate informațiile necesare asigurării unui comportament etic, dar și o dovadă a seriozității cu care Compania își tratează partenerii. Revizia aplicată a avut rolul de a clarifica o serie de aspecte care țin de combaterea corupției, obligațiile de natură profesională dar și respectarea cadrului legal și a normelor interne.

Codul de Etică și Conduită Profesională este disponibil pe pagina de internet a societății.

Protecția datelor cu caracter personal

Având în vedere prevederile legale referitoare la datele cu caracter personal, în deosebi aplicarea Regulamentului (UE) 2016/679 al Parlamentului European și al Consiliului din 27 aprilie 2016 privind protecția persoanelor fizice în ceea ce privește prelucrarea datelor cu caracter personal și libera circulație a acestor date, supranumit GDPR, este de menționat faptul că, în anul 2018, Transelectrica a realizat demersuri continue pentru a respecta prevederile în vigoare.

Ca rezultat, nu au fost înregistrate plângeri confirmate cu privire la încălcări ale protecției de date cu caracter personal sau cu privire la pierderi ale acestora.

Comportamentul anti-competitiv sau anti-trust

Ținând cont de specificul activității Transelectrica dar și de caracterul special de companie ce deține o poziție de monopol natural pe piața transportului de energie electrică, nu au existat situații de comportament anti-competitiv sau anti-trust. Pe cale de consecință, în anul 2018 nu au existat acțiuni legale pentru cazuri de această natură.

GUVERNANȚĂ CORPORATIVĂ SISTEMUL DE CONDUCERE

(102, 102-7, 102-18, 102-19, 102-22, 102-23,
102-24, 102-26, 102-27, 102-28)

ADUNAREA GENERALĂ A ACȚIONARILOR



CONSILIUL DE SUPRAVEGHERE

CONSTANTIN DUMITRU **ION CIUCULETE** **LIVIU ILAȘI** **GHEORGHE OLTEANU**
(PREȘEDINTE) **FĂNEL MIHALCEA** **ADRIAN MITROI** **ALIN-SORIN MITRICĂ**



DIRECTORAT

CLAUDIA-GINA ANASTASE **CONSTANTIN SARAGEA** **MARIUS DĂNUȚ CARAȘOL**
(PREȘEDINTE) **ADRIAN SAVU** **ANDREEA GEORGIANA FLOREA**

*la data 31.12.2018

Adunarea generală a acționarilor (AGA) este organul de conducere al Transelectrica, având competențe exprese și limitative. AGA poate fi ordinară sau extraordinară, atribuțiile sale specifice fiind prevăzute în Actul Constitutiv. Toți acționarii au dreptul de a participa la AGA și de a-și exprima votul.

Compania este administrată într-un sistem dualist, potrivit Legii societăților nr.31/1990, republicată, cu modificările și completările ulterioare, de către un Directorat, sub monitorizarea unui Consiliu de Supraveghere. Consiliul de Supraveghere este format din șapte membri, numiți ca urmare a unei proceduri de selecție, pentru o perioadă de cel mult patru ani. Președintele Consiliului de Supraveghere este ales de către membrii acestuia. Membrii Consiliului de Supraveghere sunt numiți de către Adunarea Generală Ordinară a Acționarilor, cu respectarea prevederilor aplicabile societăților admise la

tranzacționare și sunt selectați în conformitate cu prevederile OUG nr. 109/2011 privind guvernanta corporativă a întreprinderilor publice. Membrii Consiliului de Supraveghere în funcție la data 31.12.2018 au un mandat provizoriu, până la finalizarea procedurii de selecție. Mandatul provizoriu al membrilor Consiliului de Supraveghere aflați în funcție la data 31.12.2018 este de 4 luni.

Potrivit principiilor O.E.C.D., implementarea unui regim eficace de guvernare corporatistă trebuie să conducă la transparența și eficiența piețelor, să fie compatibilă cu statul de drept și să definească în mod clar repartitia responsabilităților între instanțele competente în materie de supraveghere, de reglementare și de aplicare a dispozițiilor legale. Un regim de guvernare corporatistă trebuie să protejeze și să faciliteze exercițiul drepturilor acționarilor și să asigure un tratament echitabil al tuturor acționarilor,

inclusiv al acționarilor minoritari și străini. Adunarea Generală a Acționarilor a aprobat în ședința din data de 26.09.2017 modificări substanțiale ale Actului Constitutiv în scopul creșterii eficacității guvernantei corporative la nivelul Companiei prin raportare la cadrul legal aplicabil (Hotărârea Adunării Generale Extraordinare a Acționarilor nr.10/2017), inclusiv cu privire la clarificarea separării conducerii Companiei de controlul asupra conducerii astfel încât fiecare organ al societății să-și îndeplinească menirea prescrisă de lege, precum și evitarea potențialelor confuzii între atribuțiile Consiliului de Supraveghere și cele ale unui Consiliu de Administrație. Totodată, s-a avut în vedere reglementarea de principiu la nivelul actelor statutare a delegării unor competențe și coordonarea specializată a unor domenii cu menținerea răspunderii la nivelul directoratului.



ASUMAREA PRINCIPIILOR DE GUVERNANȚĂ

Odată cu listarea acțiunilor pe piața reglementată a Bursei de Valori București (BVB), Compania și-a însușit principiile din cadrul Codului de Guvernanta Corporativă al BVB. În conformitate cu cerințele BVB, Transelectrica a făcut public investitorilor, Regulamentul de Guvernanta Corporativă al Companiei, revizuit.

Respectarea principiilor de Guvernanta Corporativă este reflectată prin Declarația de conformitate cu Codul de Guvernanta Corporativă al BVB pe care compania o întocmește și o publică împreună cu Raportul anual.

DELEGAREA COMPETENȚELOR (102 – 19)

Cu scopul eficienței atribuției de conducere a Companiei și pentru realizarea în condiții de eficacitate și economicitate a obiectivelor stabilite, Transelectrica a dezvoltat un sistem de delegare a competențelor.

Delegarea de competență privește, spre exemplu:

- aprobarea anumitor tipuri de operațiuni;
- aprobarea/avizarea documentației prealabile și/sau ulterioare aprobării anumitor tipuri de operațiuni, documentație necesară potrivit legii sau reglementărilor interne;
- aprobarea operațiunilor care au un efect patrimonial până la un anumit maxim valoric;

De asemenea, în cadrul Consiliului de Supraveghere al Companiei sunt constituite Comitetul de nominalizare și remunerare, Comitetul de audit și Comitetul de securitate energetică. Pe toată durata mandatului de membru al Consiliului de Supraveghere/Directoratului Companiei, persoanele numite trebuie să întrunească criteriile de eligibilitate și să nu se regăsească în situațiile de incompatibilitate stabilite de Legea Aplicabilă sau prevederile statutare aplicabile. Corelativ acestei obligații, Compania are dreptul să solicite membrilor Consiliului, asigurări rezonabil necesare cu privire la respectarea acestor obligații.

- aprobarea/avizarea documentației prealabile și/sau ulterioare aprobării de operațiuni care au un efect patrimonial până la un anumit maxim valoric, documentație necesară potrivit legii sau reglementărilor interne.

Acest tip de delegări respectă limitele de competență ale Directoratului din punct de vedere al conținutului operațiunii și al valorii operațiunii, stabilesc în mod expres limitele competențelor și responsabilităților pe care le delegă Directoratul și respectă regula privind reprezentarea Companiei prin semnătură conjunctă.

AFILIERI NAȚIONALE ȘI INTERNAȚIONALE (102-12, 102-13)

În anul 2018 Transelectrica a fost afiliată la un număr de 12 asociații, organizații și organisme naționale și internaționale de profil, după cum urmează:

- **ACUE-PD** - Asociația Companiilor de Utilități din Energie-Producție și Distribuție (www.acue.ro);
- **ALSTR** - Asociația pentru Lucrul sub Tensiune din România (www.smarsb.ro/alstr) - obiect principal - studiul lucrului sub tensiune (LST);
- **AmCham** - Asociația Camera de Comerț Americană în România (www.amcham.ro);
- **APEN** - Asociația Patronală "Energia" (www.fpen.ro);
- **ARIR** - Asociația pentru Relații cu Investitorii la Bursa din România (www.ir-romania.ro) - oferă actualilor și potențialilor emitenți o platformă de dezvoltare a profesioniștilor din domeniul relației cu investitorii și de a contribui la implementarea celor mai bune practici în

comunicare cu investitorii și guvernarea corporativă;

- **ASRO** - Asociația de Standardizare din România (www.asro.ro);
- **CNR-CIGRE** - Asociația Comitetului Național Român CIGRE - membră a Consiliului Internațional al Marilor Rețele Electrice - CIGRE (www.cigre.org.ro) - organism tehnico-științific internațional ce are ca obiectiv de bază dezvoltarea cunoștințelor în domeniul rețelilor de înaltă tensiune și schimbul de informații între țările membre;
- **CNR-CME** - Asociația Comitetului Național Român al Consiliului Mondial al Energiei (www.cnr-cme.ro) - organizație neguvernamentală membră a Consiliului Mondial al Energiei (CME) din anul 1924;
- **CRE** - Centrul Român al Energiei (www.crenerg.org) - susține și reprezintă în mod independent și echidistant interesele membrilor săi;
- **ENTSO-E** - Asociația Europeană a

Operatorilor de Transport și Sistem pentru Energie (www.entsoe.eu) - structură cu un rol esențial în promovarea pieței interne a energiei electrice și a comerțului transfrontalier, precum și în scopul asigurării unei gestionări optime, a unei exploatare coordonate și a unei evoluții tehnice coordonate a rețelei europene de transport de energie electrică;

- **LWA** - Asociația Internațională a Lucrului sub Tensiune - Asociația promovează concepția, proiectarea și utilizarea tehnologiilor de lucru sub tensiune (LST), îndeplinind un rol de supraveghere și consultanță în domeniu, fără atribuții de execuție de lucrări;
- **SIER** - Societatea Inginerilor Energeticieni din România (www.sier.ro) - constituită în 1990, contribuie activ la creșterea rolului și eficienței activității inginerilor energeticieni în vederea dezvoltării continue a energiei românești în folosul economiei naționale.



PREMII ȘI DISTINCȚII OBTINUTE DE COMPANIE

Pe parcursul anului 2018, Compania sau reprezentanții ai Transelectrica au obținut o serie de premii și distincții după cum urmează:

Gala Energy-Center „Locul de întâlnire a valorilor din energie” 15.03.2018

S-a acordat doamnei Corina Popescu, Director General Executiv al Transelectrica, „Premiul de excelență pentru noi abordări de management în domeniul energiei”.



Gala Doamne în Energie organizat de Focus Energetic 25.06.2018

S-a acordat doamnei Andreea Georgiana Florea – Membru Directorat Transelectrica, „Premiul de Excelență pentru activitatea depusă în implementarea de politici financiare sustenabile și predictibile în cadrul CNTEE Transelectrica SA”



Ceremonia de Punere în funcțiune a lucrărilor de investiții realizate în Stația de Transformare 400/220/110/20 kV Suceava 27.07.2018

Un important nod al Rețelei Electrice de Transport care asigură funcționarea în condiții de siguranță a Sistemului Electroenergetic Național și face legătura între provinciile istorice ale țării. Investiția are o valoare de peste 24 de milioane de lei și a fost realizată integral din fondurile proprii ale Companiei.

Lucrările au fost executate de asocierea Siemens SRL cu EMSENS PROD SRL.

Cu această ocazie Siemens SRL a acordat o plachetă de onoare CNTEE Transelectrica SA pentru contribuția semnificativă la realizarea proiectului de rețehnologizare a stației de transformare 400/220/110/20 kV Suceava.





OAMENII NOȘTRI – DEZVOLTAREA ȘI DIVERSITATEA RESURSELOR UMANE

STRATEGIA DE RESURSE UMANE

Un obiectiv important pentru orice companie îl reprezintă crearea unui mediu în care fiecare angajat să aibă posibilitatea de a-și valorifica întregul potențial, precum și promovarea egalității de șanse.

COMPETENȚA MANAGERIALĂ

Capacitatea de stabilire a obiectivelor specifice activității și de elaborare a programelor aferente realizării acestora

Capacitatea de stabilire a obiectivelor specifice activității și de elaborare a programelor aferente realizării acestora

Capacitatea de stabilire a obiectivelor specifice activității și de elaborare a programelor aferente realizării acestora

Capacitatea de stabilire a obiectivelor specifice activității și de elaborare a programelor aferente realizării acestora

COMPETENȚA PROFESIONALĂ

Pregătire profesională specifică domeniului în care își desfășoară activitatea

Cunoștințe teoretice specifice postului, aplicarea acestora în activitatea desfășurată

Alte aspecte care țin de competențele profesionale

ETICA PROFESIONALĂ

Respectarea unei conduite corecte și a unui comportament adecvat: limbaj civilizat, ținută decentă, corectitudine, loialitate

Disciplina în muncă: respectarea tuturor dispozițiilor legale, normelor, procedurilor, regulamentelor, deciziilor etc.; respectarea relațiilor ierarhice, a normelor de disciplină și a normelor etice

Promovarea parității, eliminarea discriminării de gen și promovarea femeilor în funcțiile de conducere

(102-8, 103-1, 103-2, 103-3, 401-3, 405-1, 406-1)



Claudia-Gina Anastase

Prin politica noastră ne asigurăm că nu există niciun fel de discriminare în procesul de recrutare, angajare și promovare pe bază de gen, stare civilă, identitate sexuală, religie, opțiuni politice, etnie, rasă, naționalitate, caracteristici genetice, vârstă etc. Regulamentul intern al Companiei cuprinde, printre altele, reguli privind respectarea principiului nediscriminării și al înlăturării oricărei forme de încălcare a demnității. Astfel, în anul 2018, nu s-au înregistrat incidente de discriminare și, datorită prevenției, nu au fost necesare acțiuni corective.

Structura angajaților Transelectrica în funcție de vârstă și gen este specifică domeniului de activitate al Companiei, observând o ușoară îmbătrânire ale cărei cauze țin de slăbirea considerabilă a învățământului profesional, îmbătrânirea generală a populației sau de dezvoltarea intensivă a unor domenii alternative prospere (ex: domeniul IT).

Din perspectiva eliminării discriminării de gen, femeile au avansat considerabil în ultimele



Georgeta-Corina Popescu

decenii din punct de vedere profesional, astfel că șansele ca acestea să își dezvolte o carieră de succes au crescut. La nivel mondial, tot mai multe femei acced către funcții de conducere, indiferent dacă vorbim despre conducerea unor mari companii sau chiar a unor guverne.

35% FEMEI ÎN TOP MANAGEMENT ÎN 2018, CU 3% MAI MULT DECÂT ÎN 2017



Andreea Georgiana Florea

În acest context, în cadrul Transelectrica, procentul femeilor angajate în zona de execuție este de peste 26%, iar procentul femeilor în funcții aferente top managementului a fost în anul 2018 de peste 35% din total, iar în zona de middle management de peste 24%.

În același timp, este de menționat faptul că, în cursul anului 2018, trei din cele cinci posturi de conducere din cadrul Directoratului au fost ocupate, succesiv, de către doamna Georgeta-Corina Popescu, doamna Andreea Georgiana Florea, respectiv Claudia-Gina Anastase.

În ceea ce privește raportul dintre remunerațiile bărbaților și ale femeilor, ținând cont de faptul că în domeniul energetic, în general, și în cel al transportului de energie electrică, în particular, procentul bărbaților este încă mai mare decât cel al femeilor, atât în funcții de execuție cât și în funcții de conducere, raportul dintre venituri este încă subunitar. Cu toate acestea, diferența dintre veniturile femeilor și cele ale bărbaților în Transelectrica se diminuează din ce în ce mai mult, ajungând la doar 9 procente în anul 2018.

Structura angajaților (401-1, 405-2)

Din punct de vedere al dinamicii angajaților, în anul 2018 au fost angajate un număr de 169 de persoane, în timp ce 121 au părăsit compania, media de vârstă a tuturor angajaților la 31.12.2018 fiind de 47 de ani. Tot pentru anul 2018, au existat 33 de femei și 7 bărbați aflați în concediu de creștere a copilului.

Structura pe categorii de gen (distinct pentru funcții de execuție, de conducere și de top management)

Tipul funcției	Număr total angajați	Vârste			Gen	
		Până în 30 de ani	30-50 de ani	Peste 50 de ani	M	F
Personal de conducere (top management)	85 (4,0%)	0 (0%)	43 (50,6%)	42 (49,4%)	55 (64,7%)	30 (35,3%)
Personal de conducere (excepând top management)	298 (14,2%)	5 (1,7%)	184 (61,7%)	109 (36,6%)	225 (75,5%)	73 (24,5%)
Personal de execuție	1720 (81,8%)	126 (7,3%)	942 (54,8%)	651 (38,0%)	1267 (73,7%)	452 (26,3%)
Total personal	2102	131 (6,2%)	1169 (55,6%)	802 (38,2%)	1547 (73,6%)	555 (26,4%)

Analiza performanței la locul de muncă și politica de remunerare (102-35, 102-36)

Pentru a îmbunătăți performanțele și eficiența la locul de muncă, dar și pentru a asigura sustenabilitatea activității Companiei, evaluarea activității profesionale a salariaților se realizează anual pe baza unor indicatori de performanță stabiliți printr-o procedură internă.

Rezultatele acestor evaluări oferă conducerii Companiei o imagine clară asupra performanțelor tuturor salariaților Companiei. Informațiile obținute în urma procesului de evaluare pot fi utilizate atât în cadrul procesului de management al riscurilor, pentru previzionarea și administrarea unor riscuri din zona de activitate a salariaților, cât și în

cadru procesului de formare și perfecționare a angajaților.

Sistemul de remunerare aplicat în prezent în Transelectrica a fost implementat cu data de 01 ianuarie 2017, dată la care au fost introduse în salariul de bază 4 sporuri cu caracter permanent, respectiv sporul de vechime în muncă, sporul pentru anii de vechime neîntreruptă în Companie, sporul de fidelizare și clauza de confidențialitate.

Sistemul de remunerare este organizat pe 9 clase de posturi care sunt structurate în funcție de natura activității desfășurate și de tipul contribuției aduse Companiei.

Beneficiile pentru angajați sunt:

- Asigurarea echității interne, prin eliminarea discriminării pe bază de ani de vechime în muncă sau vechime în cadrul Companiei;
- Acordarea de măririi salariale, bonificații sau promovări pe criterii ce țin de performanță, în urma unui proces de evaluare a performanțelor desfășurat anual după criterii stabilite și comunicate la începutul ciclului de evaluare.

Programe de instruire (103-1, 103-2, 103-3, 404-2)

Transelectrica are în vedere dezvoltarea continuă a personalului prin programe anuale de formare și perfecționare profesională.

Peste 500 de angajați din cadrul Companiei au beneficiat de programe de instruire în anul 2018

Procesul de perfecționare al angajaților are drept scop ca personalul să fie cât mai bine

pregătit astfel încât obiectivele Companiei să fie îndeplinite într-o lume în care succesul depinde de performanță, eficiență, promptitudine, de capacitatea de a furniza calitate, de diversitate.

Angajații Companiei au participat, de-a lungul anului 2018, la programe de instruire (oferite de furnizori de servicii de formare profesională) din varii domenii de activitate, principalele fiind următoarele: tehnic – 226 persoane,

situații de urgență – 72 persoane, SSM și SSO – 53 persoane, achiziții – 62 persoane, IT – 53 persoane, alte domenii (audit, economic, managementul riscurilor etc.) – 102 persoane.



Stagii de practică

Transelectrica susține și în anul 2018 formarea profesională a tinerei generații de specialiști în domeniul energetic prin programe anuale de practică.

În anul 2018, în cadrul Transelectrica, au luat parte la stagii de practică un număr total de 131 studenți atât din București, cât și din țară, cu 18% mai mulți decât în anul 2017.

Stagiile de practică din cadrul Transelectrica reprezintă confirmarea preocupării continue a Companiei pentru susținerea activă și încurajarea tinerei generații, pentru orientarea acesteia către domeniul energetic, în general, și cel al transportului energiei electrice, în particular.

În anul 2018, în cadrul Transelectrica, au luat parte la stagii de practică un număr total de 131 studenți atât din București, cât și din țară. Printre partenerii Transelectrica,

în ceea ce privește stagiile de practică s-au numărat Universitatea Gh. Asachi Iași – Facultatea de Inginerie Electrică, Energetică și Informatică aplicată, Universitatea Politehnică din București – Facultatea de Energetică, Universitatea Pitești – Facultatea Energetică și Tehnologii Nucleare, Universitatea din Craiova – Facultatea de Inginerie Electrică și altele.



Informarea, consultarea angajaților și relația cu sindicatele (102-41, 103-1, 103-2, 103-3, 403-4)

Sindicatul joacă un rol important în ceea ce privește relația de muncă dintre angajați și angajator. Sindicatul promovează și protejează drepturile membrilor, ținând cont de nevoile și de opiniile acestora. O relație bună între angajator și angajați se construiește pe o comunicare eficientă între reprezentanții angajaților și cei ai companiei.

Ținând cont de faptul că în anul 2018 a fost negociat un nou contract colectiv de muncă, au avut loc 6 întâlniri pe această temă între reprezentanții administrației și cei ai salariaților, și 8 întâlniri pentru alte teme de interes.

Asemeni anului 2017, și în prezent, aproape toți salariații Companiei sunt membri de

sindicat, arătând faptul că aceștia recunosc utilitatea unui organism sindical constituit cu scopul de a le promova interesele în relația cu angajatorul.

Totodată, lipsa oricăror conflicte de muncă în ultimul an reprezintă un indicator relevant al eficienței medierii dintre angajați și angajator.

La nivelul întregii Companii, există 20 de persoane responsabile din cadrul serviciilor de prevenire și protecție dedicate activității de securitate și sănătate.

La instruirea personalului în domeniul securității și sănătății în muncă sunt folosite mijloace, metode și tehnici de instruire, cum ar fi: expunerea, demonstrația, studiul de caz, viziunări de filme, diapozitive, proiecții, instruire asistată de calculator.

Sunt abordate diverse domenii de instruire, după cum urmează:

prezentarea legislației specifice în domeniul securității și sănătății în muncă	informarea și conștientizarea riscurilor de toate tipurile identificate pentru fiecare loc de muncă	prezentarea instrucțiunilor de lucru în raport cu activitățile desfășurate
prezentarea și exemplificarea măsurilor de prim ajutor	prezentarea și conștientizarea măsurilor ce se impun la stingerea incendiilor și la evacuarea angajaților	se realizează informarea angajaților cu toate elementele de noutate, accidente de muncă, evenimentele care s-au produs

RESPONSABILITATEA FAȚĂ DE ANGAJAȚI

Programul de instruire și procesele care asigură siguranța și sănătatea în muncă

Transelectrica își instruieste angajații periodic în ceea ce privește sănătatea și securitatea în muncă, în baza unei proceduri interne întocmite în conformitate cu legea sănătății și securității în muncă.

Instruirea lucrătorilor în domeniul securității și sănătății în muncă este compusă din 3 faze:

 <p>INSTRUIREA INTRODUCȚIV-GENERALĂ</p> <p>se realizează de către personalul din cadrul serviciilor de prevenire și protecție dedicate activității de securitate și sănătate în muncă.</p>	 <p>INSTRUIREA LA LOCUL DE MUNCĂ</p> <p>se realizează de către conducătorul locului de muncă.</p>	 <p>INSTRUIREA PERIODICĂ</p> <p>se realizează de către personalul din cadrul serviciilor de prevenire și protecție dedicate activității de securitate și sănătate în muncă sau de către conducătorul locului de muncă.</p>
--	---	--

Acțiuni de prevenire (403-2, 403-3)

Pentru realizarea acțiunilor de prevenire, sunt elaborate tematici de instruire pentru fiecare fază definită de legislație de către serviciile de prevenire și protecție dedicate activității de securitate și sănătate în muncă în raport cu evaluările de riscuri aferente fiecărui loc de muncă.

În vederea asigurării prevenției corespunzătoare, se realizează instruirii cu următoarea frecvență:

- minim o instruire anuală pentru fiecare angajat;
- semestrial pentru alte categorii de personal tehnic autorizat din cadrul

Dispeceratelor Energetice;

- lunar pentru personalul operativ și/sau personal autorizat din punct de vedere al securității și sănătății în muncă din cadrul stațiilor electrice și semestrial în cadrul instruirilor periodice comasate.

În ceea ce privește evenimentele care pun în pericol securitatea și sănătatea în muncă a angajaților, în anul 2018 nu s-au înregistrat accidente de muncă sau decese cauzate de accidente la locul de muncă. Nu au fost înregistrate zile de concediu medical pentru accidente de muncă sau boli ocupaționale și în cadrul Companiei niciun salariat nu înregistrează un nivel înalt al incidenței bolilor profesionale sau un risc înalt de îmbolnăvire profesională.

ACCIDENTE DE MUNCĂ	ZERO	ANGAJAȚI CU GRAD RIDICAT DE RISC DE EXPUNERE LA BOLI PROFESIONALE
ANGAJAȚI CU BOLI OCUPAȚIONALE		ZILE DE CONCEDIU MEDICAL ÎNREGISTRATE PENTRU ACCIDENTE DE MUNCĂ

Organizarea comitetelor SSM mixte (management – angajați) și activități relevante pentru anul 2018 (403-1)

Pentru consultarea și participarea lucrătorilor la discutarea tuturor problemelor referitoare la securitatea și sănătatea în muncă sunt constituite Comitete de securitate și sănătate în muncă în conformitate cu legislația în vigoare. Comitetele de securitate și sănătate în muncă funcționează în baza regulamentului de funcționare propriu și se întrunesc minim o dată pe trimestru și ori de câte ori este necesar.

Comitetul de Securitate și Sănătate în Muncă

la nivel de Companie s-a întrunit în anul 2018 de 4 ori. Printre problemele dezbătute conform ordinii de zi a fiecărei ședințe, au fost: avizarea Programului anual de securitate și sănătate în muncă la nivelul Companiei, analiza problemelor în domeniul securității și sănătății în muncă ridicate de salariații din sucursale și DEN, urmărirea realizării programelor de măsuri privind securitatea și sănătatea în muncă, avizarea procedurilor operaționale pe linia securității și sănătatea în

muncă, modul în care sunt asigurate condițiile de muncă și dotarea cu echipament individual de protecție pentru lucrători, analiza activității de securitate și sănătate în muncă desfășurată în anul care a trecut, pe baza raportului întocmit și avizarea raportului.

În anul 2018, ulterior aprobării Programului de formare profesională la nivelul Companiei, activitatea de instruire a păstrat caracterul unitar.

RESPONSABILITATEA FAȚĂ DE MEDIU (103-1, 103-2, 103-3)

Sistemul de management al mediului

Protecția mediului înconjurător reprezintă un obiectiv important pentru Transelectrica, în vederea dezvoltării durabile și sustenabile a Companiei. Astfel, politica în domeniul protecției mediului reprezintă parte integrantă a politicii generale, având ca obiective menținerea unui sistem de management de mediu performant, prevenirea și reducerea poluării, conformarea cu cerințele legale naționale și europene și dezvoltarea durabilă.

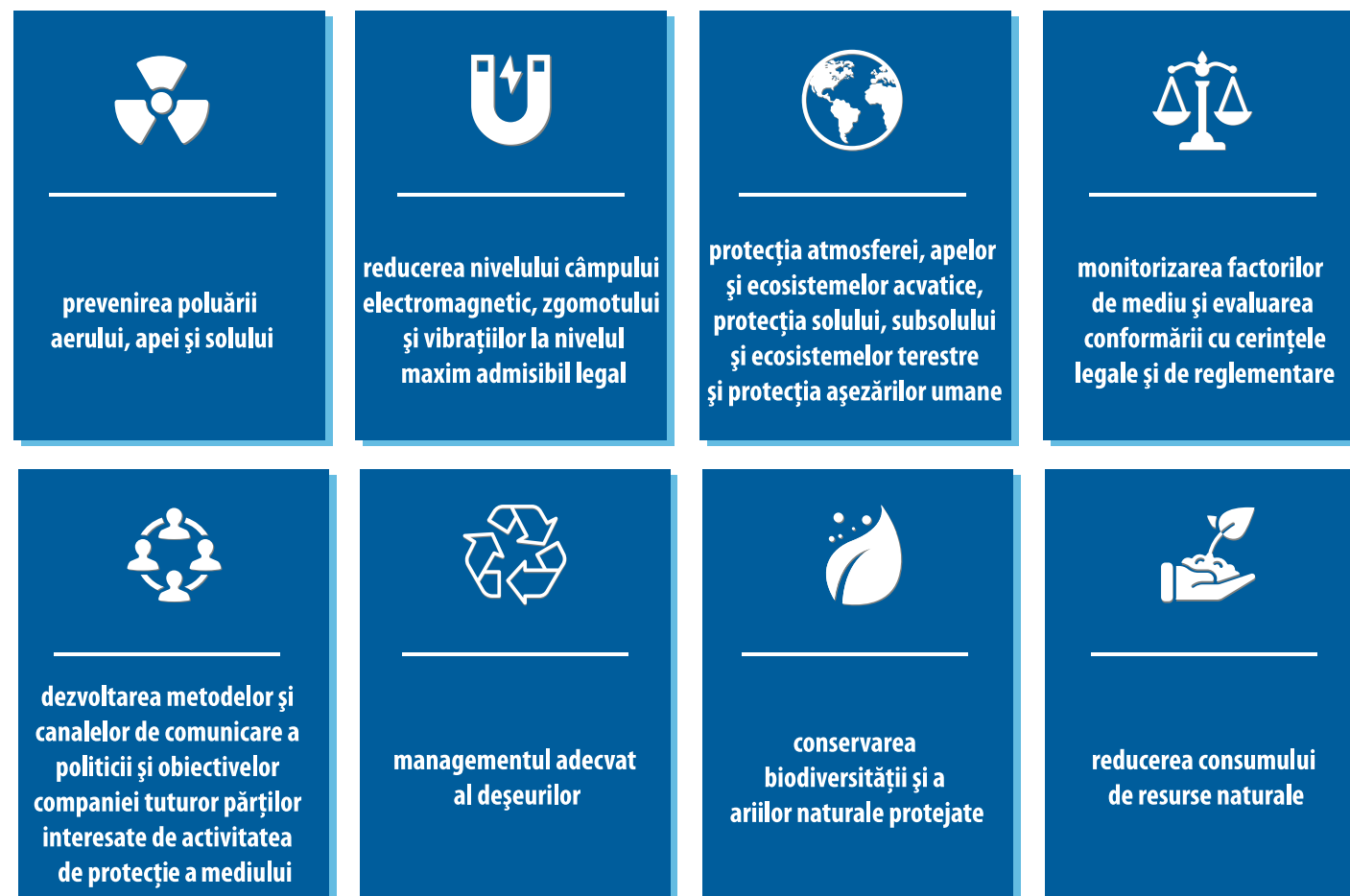
Sistemul de management de mediu al Transelectrica, certificat conform cerințelor

standardului SR EN ISO 14001:2015 de către SC SRAC CERT SRL (partener IQNet), a creat condițiile necesare pentru prestarea serviciului de transport și dispecerizare a energiei electrice și pentru administrarea pieței de energie electrică, în conformitate cu cerințele legale și alte cerințe, la care Compania a subscris, aplicabile aspectelor sale de mediu și pentru demonstrarea preocupării în vederea prevenirii poluării și creșterea performanței de mediu.

Obiectivele și țintele de mediu s-au realizat

prin acțiunile cuprinse în programul anual de Management de Mediu pentru reducerea poluării aerului, apei, solului, reducerea nivelului de zgomot și vibrații, perfecționarea managementului deșeurilor și al apelor uzate, refacerea cadrului natural după execuția lucrărilor de mentenanță/dezvoltare, protecția faunei și florei și monitorizarea factorilor de mediu.

Beneficiile realizării acestui amplu program de investiții



Riscuri, oportunități și costuri de mediu

Instalațiile electrice de înaltă tensiune constituite în principal din linii electrice aeriene și stații de transformare și conexiune sunt instalații cu impact semnificativ asupra mediului cauzat de complexitatea tehnică a instalațiilor, cât și de suprafețele de teren ocupate și lungimile liniilor, de regulă pe teritoriul mai multor județe.

În condiții normale de exploatare a instalațiilor RET nu se evacuează poluanți în mediu. Se pot emite accidental în mediu unele substanțe chimice cu acțiune poluantă în cazul existenței unor neatențări ale echipamentelor, al exploatărilor greșite, al avariilor sau în momentul executării unor lucrări de construcție și mentenanță.

Identificarea și evaluarea aspectelor de mediu pentru tehnologie și construcție sunt realizate de la prima fază de proiectare. Pe baza acestora se elaborează Planul de Management de Mediu (pentru construcție, funcționare și dezafectare instalație), care cuprinde Programul de măsuri pentru prevenirea poluării și pentru reducerea impactului și Programul de monitorizare al factorilor de mediu.

Transelectrica a luat măsuri de prevenire a poluării și de reducere a impactului asupra mediului atât în activitatea de exploatare cât și în activitățile de mentenanță și cele de investiții care presupun lucrări de construcții – montaj.

Din perspectiva cheltuielilor totale pentru protecția mediului incluse în cheltuielile de exploatare, mentenanță și investiții, acestea au avut în anul 2018 valoarea de 3,6 milioane lei.

Determinarea riscurilor asociate aspectelor de mediu semnificative identificate pentru activitățile/procese derulate în Transelectrica a condus la o serie de efecte benefice și de oportunități:

3,6 mil. lei
CHELTUIELI TOTALE PENTRU
PROTECȚIA MEDIULUI

Identificarea de tehnologii noi de tratare a apei uzate generate în stațiile electrice (separatoare apă-ulei, echipamente de alarmare/control deversări) care reduc deversările poluante în afara incintei stațiilor

Utilizarea aparatelor de alarmare/control emisii de SF6 la echipamentele cu SF6

REZULTATE ALE DETERMINĂRII
RISCURILOR ASOCIATE ASPECTELOR DE MEDIU

Construcția de platforme betonate pentru depozitarea echipamentelor cu ulei retras din instalații; echipamentelor noi cu ulei și stocarea temporară a deșeurilor

Folosirea de echipamente care funcționează cu valori reduse ale zgomotului și câmpului electromagnetic, cu încadrarea în normele specifice în vigoare

Managementul factorilor de mediu (304-2, 304-4, 308-2)**Ocuparea terenului**

Suprafața ocupată de linii și stații electrice:	Fără zonă de siguranță [m²]		Cu zonă de siguranță [m²]	
	Stații	LEA	Stații	LEA
Total Transelectrica	3.980.544	3.205.655	7.123.765	520.529.940

Surse de poluare a solului, apelor subterane și terestre

Din exploatarea normală a instalațiilor RET nu sunt evacuate pe sol, în apele subterane sau terestre, niciun fel de noxe. Pot apărea poluări accidentale cauzate de neetanșeitarea sau spargerea echipamentelor care conțin substanțe periculoase sau ulei electroizolant

sau de defecțiunile apărute la instalațiile de regenerare/alimentare/evacuare ulei în sau din echipamente.

De asemenea pot apărea scurgeri de ulei sau combustibil auto de la utilaje și mijloace

de transport în timpul executării lucrărilor de construcții și mentenanță (uleiul scurs în mediu a fost reținut cu pământ absorbant, biodegradabil).

Surse de poluare a aerului

În timpul activităților de construcție, mentenanță și de exploatare normală a instalațiilor RET nu sunt evacuate în atmosferă cantități semnificative de poluanți. În perioada de construcție, de mentenanță și de operare normală a instalațiilor RET pot rezulta următoarele emisii în atmosferă: pulberi în suspensie - în timpul lucrărilor de construcție, gaze de ardere - de la mijloacele

auto, grupurile electrogene și de la centralele termice, ozon în cantități neglijabile (efectul Corona), hexafluorură de sulf - ca urmare a neetanșeitării echipamentelor sau manipulării neadecvate a gazului.

În condițiile unor incendii sau explozii pot rezulta gaze de ardere (SOx, COx, NOx, COV, pulberi în suspensie, etc.) iar LEA de înaltă

tensiune generează poluarea atmosferei cu ozon și oxizi de azot ca urmare a descărcărilor Corona care apar în jurul conductoarelor active, mai ales pe timp ploios. Aportul suplimentar al acestor substanțe poluante la fondul existent nu este major și nu poate conduce la depășiri ale valorilor de prag de informare legal, nivel dincolo de care există un risc pentru sănătatea umană.

Surse de ape uzate

Din procesul de transport al energiei electrice nu rezultă ape uzate tehnologice.

Apele uzate generate pe amplasamentul instalațiilor RET sunt următoarele:

- ape uzate menajere provenite din activitatea umană - se evacuează direct în canalizarea orășenească sau se vidanjează

și se transportă la o stație de epurare ape uzate urbane sau se epurează local în microstații de epurare și se evacuează pe sol sau în ape terestre.

- ape pluviale colectate în cuvele echipamentelor cu ulei și în căminele platformelor betonate pentru depozitarea deșeurilor și echipamentelor (pot să

conțină ulei provenit din scurgeri) - sunt epurate mecanic în separatoare apă - ulei și evacuate în canalizarea orășenească sau se vidanjează și se transportă la o stație de epurare ape uzate urbane sau se evacuează pe sol sau în ape terestre cu respectarea limitelor maxime admisibile pentru poluanții evacuați în mediu.

Generarea de deșeuri

Din activitatea de transport al energiei electrice nu rezultă în mod direct deșeuri. Deșeurile rezultă din activitatea de construcție, mentenanță și din activitatea

umană. Cantitățile de deșeuri sunt diferite de la an la an, în funcție de volumul lucrărilor de investiții și de mentenanță.

Deșeurile generate în anul 2018 s-au eliminat sau valorificat prin firme autorizate.

Deșeuri generate (t)	Deșeuri valorificate (t)	Deșeuri eliminate (t)	Deșeuri stocate (t)	Indicator de gestionare deșeuri: deșeuri eliminate, valorificate/deșeuri generate
5115,76	1075,12	2834,02	1206,62	76,41%

Câmpul electromagnetic generat de instalațiile RET

Stațiile electrice de transformare/conexiune și liniile electrice aeriene de 220kV și 400kV au impact relativ restrâns asupra vecinătăților, existent doar în jurul instalațiilor RET. O mare parte din efectele perturbatoare sunt cauzate de inducția electrică (în obiectele sau structurile metalice neconectate la pământ) și de fenomenele de interferență (radiointerferență). Soluțiile constructive

adoptate pentru realizarea liniilor și stațiilor electrice de înaltă tensiune asigură protecția corespunzătoare împotriva efectelor cauzate de expunerea organismelor vii la câmpul electromagnetic precum și de diminuarea impactului acestor instalații asupra mediului înconjurător. Conform studiilor efectuate de instituții de specialitate în vecinătatea liniilor aeriene de 220kV și 400kV, intensitatea

câmpului electric scade cu distanța, astfel încât la o distanță de cca 25 – 30 m de axul liniei, intensitatea câmpului este zero.

În anul 2018, măsurătorile au arătat că nu au fost înregistrate depășiri ale valorilor impuse de normativele în vigoare la incinta stațiilor și la trecerile peste drumuri, căi ferate și zonele intens circulate de populație.

Poluarea fonică

În perioada de construcție se poate produce zgomot din cauza execuției lucrărilor și funcționării echipamentelor și mijloacelor auto. În timpul operării, poluarea fonică este cauzată de zgomotul produs de funcționarea,

vibrația instalațiilor RET sau de descărcările Corona din spațiul din jurul conductoarelor active. Nivelul de zgomot produs de efectul Corona la o distanță de 25 m de conductorul activ variază între 53 dB pe timp ploios și 33

dB pe timp frumos.

Asemeni anului 2017, nici în anul 2018, nu au fost înregistrate depășiri ale nivelului de zgomot maxim admis.

Impactul asupra faunei

Impactul asupra faunei este semnificativ în special asupra păsărilor, manifestându-se prin coliziunea sau electrocutarea acestora de către instalațiile RET în culoarele de migrație sau în zonele protejate. Principalele culoare de migrație ale diverselor tipuri de păsări au fost

identificate în zonele Banat, Dobrogea și Delta Dunării.

Pentru protejarea păsărilor din zona LEA s-au luat următoarele măsuri:

- s-au montat pe stâlpi, echipamente

antipasăre;

- în zona culoarelor de migrație s-au montat pe conductoarele LEA spirale antipasăre și panouri colorate care imită de obicei figuri de păsări răpitoare.

Impactul asupra vegetației

Impactul asupra vegetației este determinat de ocuparea definitivă sau temporară a terenurilor și de îndepărtarea vegetației care depășește o anumită înălțime, din zonele de siguranță ale instalațiilor RET, pentru evitarea apariției incendiilor. Acest impact poate fi semnificativ doar în zonele protejate.

Specii aflate pe lista roșie IUCN și pe lista de conservare națională cu habitate în zonele afectate de operațiuni și măsurile care s-au luat pentru conservarea habitatelor acestora.

Pentru conservarea speciei șoimului dunărean, specie aflată pe cale de dispariție, s-au montat cuiburi artificiale pe stâlpii de înaltă tensiune, astfel:

- la ST Timișoara: 34 de cuiburi
- la ST București: 4 cuiburi
- la ST Constanța: 12 cuiburi

preferă cuiburile care oferă o vizibilitate bună asupra zonei și locuri favorabile pentru hrănire în apropiere. Este necesară amplasarea cuiburilor pe suporturi artificiale, cum ar fi stâlpii de înaltă tensiune, deoarece nu există copaci înalți și solitari pe terenuri agricole și pășuni (locurile istorice de cuibărit).

România și Slovacia”, un proiect multinațional cu finanțare europeană, importanța protecției și conservării speciei fiind recunoscută și la nivelul UE.

Cuiburile artificiale sunt cutii din metal sau din lemn și au fost amplasate pe stâlpii de înaltă tensiune, deoarece șoimul dunărean

Acțiunea de amplasare a cuiburilor artificiale face parte din proiectul „Conservarea șoimului dunărean în nord-estul Bulgariei, Ungaria,

Acțiuni și măsuri realizate pentru prevenirea și/sau limitarea impactului asupra mediului (306-3)**ELABORARE DOCUMENTAȚIE**

- elaborare documentații și depunere dosare pentru autorizarea / reautorizarea obiectivelor din gestiunea Companiei din punct de vedere al protecției mediului și pentru gospodărirea apelor

EXECUTARE LUCRĂRI

- construcție sau mentenanță a rețelelor de canalizare pentru ape uzate menajere și/sau pluviale;
- montare separatoare apă-ulei la cuvele echipamentelor cu ulei și la platformele de depozitare;
- construcție platforme betonate pentru depozitarea temporară a echipamentelor și deșeurilor;
- mentenanță a echipamentelor cu ulei sau SF6 pentru prevenirea scurgerilor;
- vopsitorie a stâlpilor liniilor electrice aeriene (LEA) în culori adecvate peisajului;
- defrișare/întreținere coridoare de siguranță pentru LEA;
- refacere/amenajare teren pentru aducerea la starea inițială (după finalizarea lucrărilor).

ACHIZIȚII SERVICII PRIVIND

- monitorizarea calității apelor uzate din stațiile și sediile Companiei și propunerea de soluții de reducere a poluării conform cerințelor din autorizațiile de mediu și de gospodărire a apelor;
- monitorizarea calității apelor uzate din stațiile și sediile Companiei și propunerea de soluții de reducere a poluării conform cerințelor din autorizațiile de mediu și de gospodărire a apelor;
- monitorizarea emisiilor de poluanți în atmosferă (zgomot, câmp electric și magnetic, emisii poluante, concentrațiile de ozon); valorile obținute pentru parametrii determinați au fost analizate și interpretate, rezultând concluzii privind nivelul emisiilor de poluanți și încadrarea în valorile limită admise de legislație.
- colectarea, sortarea, transportul și valorificarea/eliminarea deșeurilor.

PLAN DE MANAGEMENT DE MEDIU

- elaborare planuri de management de mediu pentru proiectele de mentenanță, re tehnologizare/modernizare

Transelectrica urmărește, ca prin activitatea sa viitoare să reducă impactul instalațiilor asupra mediului, în principal, prin acțiuni precum reducerea suprafețelor de teren ocupate, reducerea impactului asupra faunei și florei sau reducerea intensității câmpului electromagnetic la sol. Este de menționat faptul că, în anul 2018, nu au existat deversări semnificative cu impact asupra mediului.

**Clasificarea deșeurilor pe tipuri și metode de eliminare** (306-4)

Valorificare		Eliminare	
Reciclare	Coincinerare	Incinerare	Depozitare
<ul style="list-style-type: none"> Deșeuri de tonere de imprimante Uleiuri sintetice de motor, de transmisie Uleiuri minerale neclorinate izolante și de transmitere a căldurii Ambalaje hârtie și cartoane Ambalaje de materiale plastice Ambalaje de lemn Ambalaje de sticlă Anvelope scoase din uz Filtre de ulei Plăcuțe de frână Metale feroase Materiale plastice Sticlă Componentă fără altă specificație Alte deșeuri nespecificate de întreținere auto Echipamente casate cu conținut de componente periculoase Deșeuri de echipamente electrice și electronice casate (DEEE) Componente demontate din echipamente casate Baterii cu Pb Baterii alcaline Baterii acumulatori Materiale plastice Cupru, bronz, alamă Aluminiu Fier și oțel Ol-Al (cabluri) Amestecuri metalice (fontă) Materiale plastice și de cauciuc Hârtie și carton Textile Tuburi fluorescente și alte deșeuri cu conținut de mercur Echipamente electrice și electronice casate Lemn Materiale plastice Metale 	<ul style="list-style-type: none"> Țigle și materiale ceramice (Izolatori porțelan) Lemn 	<ul style="list-style-type: none"> Uleiuri minerale neclorurate de motor, de transmisie și de ungere Obiecte ascuțite Deșeuri medicale infecțioase-înțepătoare Chimicale constând din sau conținând substanțe periculoase Medicamente Materiale plastice și de cauciuc Alte uleiuri de motor, de transmisie și de ungere Nămoluri de la separatoare apă-ulei Ape uleioase de la separatoarele apă-ulei Îmbrăcăminte de protecție 	<ul style="list-style-type: none"> Țigle și materiale ceramice (Izolatori porțelan) Pământ și pietre Amestecuri de deșeuri de la construcții și demolări Materiale plastice și de cauciuc Tuburi fluorescente și alte deșeuri cu conținut de mercur Deșeuri municipale amestecate Nămoluri din fose septice Anvelope scoase din uz Filtre de ulei Plăcuțe de frână Betoane

Depășiri ale limitelor admise de reglementările de mediu și mijloace de soluționare a acestor situații (307-1, 308-2)

În ceea ce privește cazuri de depășiri ale limitelor admise de reglementările în vigoare, sunt de menționat trei situații care au fost soluționate după cum urmează:

- În stațiile electrice Dumbrava, Roman Nord, Suceava, Munteni și Focșani Vest, la apele uzate recoltate din bazinele vidanjabile de ape menajere, s-au înregistrat depășiri pentru indicatorul amoniu, din cauza căldurii excesive din perioada de vară ce a dus la eliminarea fazei lichide. **Soluția:** Se vor aloca
- Stocarea temporară până la valorificare a uleiului uzat rezultat din cadrul lucrărilor de mentenanță efectuate de SMART în stațiile electrice Smârdan, Barboși și Filești aparținând CE Galați. **Soluția:** S-au realizat toate demersurile legale pentru a ne conforma cu măsurile impuse de reglementările în vigoare.
- În stațiile electrice Filești, Barboși, Tariverde și Stupina, la apa uzată pluvială, s-au înregistrat depășiri pentru indicatorul fosfor total. **Soluția:** Se va investiga motivul pentru care au apărut aceste depășiri la indicatorul fosfor total, se vor lua măsurile impuse, dacă este necesar, și se vor preleva noi probe de apă pentru a verifica încadrarea în valoarea maximă admisă a parametrilor.

resursele financiare pentru achiziționarea de bioactivatori pentru corectarea compoziției chimice a apei menajere.

MĂSURI VIITOARE PENTRU DIMINUAREA PROBLEMELOR IDENTIFICATE LA NIVEL LOCAL (203-2)

Protejarea mediului înconjurător

Politica noastră de mediu preia angajamentul pentru derularea tuturor activităților noastre specifice în mod responsabil, acordând atenția corespunzătoare impactului asupra mediului înconjurător și performanței durabile prin:

- ▶ utilizarea rațională a resurselor naturale
- ▶ reducerea și măsurarea emisiilor de poluanți în mediu

- ▶ gestionarea corespunzătoare a deșeurilor care rezultă din activitățile de întreținere și re tehnologizare
- ▶ monitorizarea periodică a factorilor de mediu (apă, aer, sol, zgomot, câmp electromagnetic, deșeuri)
- ▶ modernizarea și re tehnologizarea instalațiilor cu tehnologii de ultimă oră,

cu ajutorul cărora poluarea mediului este prevenită sau redusă

- ▶ asigurarea cunoașterii și respectării legislației de mediu de către toți angajații companiei, prin informare, instruire și motivare

Transelectrica, în calitate de operator de transport și de sistem, consideră că are o responsabilitate majoră față de generațiile viitoare și se străduiește permanent să găsească soluții economice durabile pentru a dezvolta și moderniza instalațiile sale, conform cerințelor Uniunii Europene din domeniul protecției mediului.

Educație

Orientarea noastră din perspectiva responsabilității sociale corporative este către sprijinirea educației pentru sporirea calității acesteia, atât din perspectiva zonei tehnice, specifice Companiei, cât și din perspectiva domeniilor suport. Pentru susținerea acestor idei, vom continua implicarea activă în creșterea calității educației în domeniul specific activității Transelectrica.

Sănătate

Sănătatea angajaților, dar și a celor din jur, este o prioritate pentru Transelectrica, de aceea, vom continua să ajutăm, și în anul următor, asociații de profil care vor prezenta proiecte eligibile cu scopul îmbunătățirii sistemului de sănătate din România.

Voluntariatul corporativ

În România tot mai mulți angajați consideră ca fiind importante valorile sociale și etice ale companiei în care activează. De aceea, angajații sunt un public important pentru strategia de responsabilitate socială corporativă a Transelectrica. Voluntariatul corporativ este cea mai relevantă formă de team-building, ca urmare a implicării mult mai mari a angajaților în acțiunile organizate, scopul Companiei fiind de a promova această activitate cât mai mult în viitor.



RESPONSABILITATE SOCIALĂ CORPORATIVĂ

Politica de responsabilitate socială corporativă (103-1, 103-2, 103-3)

Transelectrica continuă să participe la evoluția societății în care activează, aceasta având o importanță majoră pentru valorile fundamentale ale companiei. Prin intermediul proiectelor de responsabilitate socială, compania ia în considerare atât interesele societății, cât și pe cele ale angajaților, acționarilor, comunității și mediului.

Principalele obiective ale Companiei în ceea ce

privește responsabilitatea socială corporativă sunt:

- investiția în educația și dezvoltarea tinerilor;
- susținerea inițiativelor umanitare ale asociațiilor non-guvernamentale;
- participarea la dezvoltarea culturii și a comunităților;
- sprijinirea angajaților în cazul unor probleme majore de sănătate;

- implicarea angajaților în programele de voluntariat corporativ;
- investiția în protecția mediului înconjurător.

Analiza nevoilor comunității (203-2, 413-1)

Din perspectiva nevoilor comunității, printre cele mai importante probleme cu care România se confruntă în prezent se regăsesc cele de ordin social (sărăcia și incluziunea socială a grupurilor defavorizate) sau de ordin

economic (șomajul, venituri reduse), dar și domenii complementare precum calitatea și accesul la educație, sănătate, energie electrică, apă potabilă.

Vom fi permanent preocupați de situația comunităților locale și considerăm că trebuie să contribuim constant prin soluții și acțiuni eficiente.

Implicarea în societate (413-1)

Pentru a sprijini dezvoltarea unei societăți românești durabile și performante, Transelectrica se implică în comunitățile în care își desfășoară activitatea, încercând, în același timp, să se apropie cât mai mult și de nevoile oamenilor din afara ariei de impact a Companiei.

Asociația Comitetul Național Român – CIGRE, Asociația de Robotică Educațională și Știință WRO, Asociația Spitale Curate, Asociația Mia's Children sau Societatea Națională de Cruce Roșie din România.

Din punct de vedere al performanțelor, Compania a reușit transpunerea a 88,15% din bugetul alocat pentru anul 2018 în proiecte de responsabilitate socială corporativă față de 73,71% în anul 2017. Ținta pentru anul 2019 este ca acest indicator să depășească valoarea de 90%.

Pentru al doilea an consecutiv, managementul executiv al Transelectrica a încurajat participarea angajaților în calitate de voluntari, alăturându-se în proiectul "Shoebox – Cadoul din cutia de pantofi".

PROIECTELE ÎN CARE S-A IMPLICAT TRANSELECTRICA ÎN ANUL 2018

Educație și formare

Susținerea elevilor din cadrul Colegiilor și Liceelor cu profil tehnic din România

Compania se implică activ în acțiuni de susținere a tinerilor care studiază în domeniul energetic în vederea progresului educațional și profesional al acestora. De-a lungul anilor, am colaborat cu instituții de învățământ din domeniul energetic prin utilizarea laboratoarelor de cercetare și prin acordarea de burse elevilor și studenților cu rezultate deosebite.

În anul 2018, Compania a acordat sprijin Colegiilor Tehnice din București, Timișoara, Craiova, Cluj-Napoca și Liceului Tehnologic Dimitrie Gusti din București în vederea optimizării activității didactice și motivarea elevilor pentru învățământ tehnic. Principalele acțiuni au constat în modernizarea laboratoarelor tehnice cu echipamente noi și organizarea de concursuri științifice.





Asociația Comitetul Național Român – CIGRE

Transelectrica a ajutat la completarea bugetului necesar proiectului "Next Generation of Energetics" ce constă în premierea lucrărilor de cercetare susținute de studenți/masteranzi/doctoranzi din cadrul universităților cu profil energetic, în cadrul conferinței internaționale RSEEC (Regional South East Europe Conference) 2018. **Asociația de Robotică Educațională și Știință WRO.**

Compania a susținut echipa de robotică SuperFly în participarea cu un robot de competiție la WRO Friendship Invitational Tournament, ca reprezentantă a României.



Asociația Spitale Curate

Din cauza timpului îndelungat petrecut în spital, mulți copii își sărbătoresc zilele de naștere între cei patru pereți ai secției de oncopediatrie. Proiectul „Zi cu fapte bune” a constat în organizarea unei petreceri tematice cu ocazia Zilei Copilului pentru copiii de la Institutul Clinic Fundeni, Institutul Oncologic București și Marie Curie.



Asociația Mia's Children

Am fost parteneri ai proiectului "Sănătate și responsabilitate", ce constă în depistarea bolilor (hepatită, TBC, diabet, HIV/SIDA, boli psihice) și tratarea adecvată a acestora, necesitatea verificării și îmbunătățirii stării de sănătate a beneficiarilor prin analiza de specialitate (tratamente, monitorizare). Mia's Children oferă zilnic tutorat și îngrijire, consiliere, în derularea unor activități instructiv-educative, artistice, sportive, de creație și socializare unui număr de 45 de copii și tineri proveniți din medii sociale defavorizate, aflați în situație de risc social major.

Societatea Națională de Cruce Roșie din România

Am sprijinit aproximativ 200 de victime în urma inundațiilor din luna iunie 2018 prin refacerea locuințelor și anexelor gospodărești, respectiv prin distribuirea de alimente și produse igienico-sanitare familiilor nevoiașe din județul Tulcea și Neamț.



Sprijinirea sportului românesc

Handbal Club Municipal Râmnicu Vâlcea

În anul 2018, am adăugat portofoliului nostru sprijinirea sportului românesc de performanță, fiind alături de cei care se antrenează zi de zi pentru a juca la cel mai înalt nivel și pentru a ne oferi bucurie și spectacol la fiecare meci pe teren.

Am încurajat echipa de handbal feminin HCM Râmnicu Vâlcea pentru participarea în Liga națională de handbal și în cupa EHF, sezon 2018/2019.



Ațiuni umanitare

Campania SHOEBOX – Cadoul din cutia de pantofi

Pentru încă un an la rând, Transelectrica și-a încurajat angajații să participe la acțiunea de voluntariat pentru proiectul Shoebox – Cadoul din cutia de pantofi. Având în vedere succesul campaniei din 2017 și implicarea foarte mare a angajaților, am decis să continuăm să oferim copiilor cu posibilități financiare limitate bucurie și zâmbete. În urma campaniei umanitare s-au adunat 136 de cadouri care au ajuns la copiii defavorizați din școli primare și școli de copii nevătători.

Ne propunem ca acest proiect să fie nelipsit și în fiecare an să determinăm atât angajații, cât și familiile și prietenii să vină în ajutorul celor nevoiași.



EFICIENȚA ENERGETICĂ (102-15, 103-1, 103-2, 103-3, 302-1, 302-4)

România este Membru al Uniunii Europene începând cu 1 ianuarie 2007 și în perioada de preaderare s-a angajat să-și revizuiască și să-și adapteze prevederile legislative pentru creșterea Eficienței Energetice, inclusiv prin dezvoltarea și rețehnologizarea rețelei de transport al energiei electrice.

Transelectrica întocmește în fiecare an „Programul de îmbunătățire a eficienței energetice”

Reglementările au fost concepute astfel încât să se adreseze în mod distinct sectorului industrial (agenților economici din domeniu), sectorului terțiar (agenți economici, instituții publice, organizații neguvernamentale, etc) și sectorului rezidențial (populației). Scopul reglementărilor având ca obiectiv eficiența energetică privește promovarea și stimularea unor abordări și a unor mecanisme precum:

- Managementul energiei la consumator;
- Dezvoltarea tehnologiilor eficiente și sub aspect energetic;
- Promovarea surselor noi și regenerabile de energie;
- Dezvoltarea și diversificarea serviciilor în domeniul eficienței energetice;
- Pregătirea profesională și educația în domeniul conservării energiei;
- Promovarea programelor de cooperare internațională pentru eficiența energetică.

Activitățile privind eficiența energetică la nivelul Transelectrica au la bază cerințele din legislația internă, în concordanță cu legislația europeană în

Tehnologii noi

Strategia Uniunii Energetice urmărește creșterea gradului de utilizare a surselor regenerabile de energie electrică în mixul energetic, care să întărească poziția clienților și să pună gospodăriile și întreprinderile în centrul atenției pieței europene a energiei. Foia de parcurs a ENTSO-E propune pentru aceste provocări, utilizarea noilor tehnologii.

Între direcțiile de utilizare a tehnologiilor noi

vigoare, și anume:

- Directiva 2012/27/UE a Parlamentului European și a Consiliului din 25 octombrie 2012 privind eficiența energetică;
- Legea nr. 121 din 18 iulie 2014 privind eficiența energetică;
- Legea 372/2005 privind performanța energetică a clădirilor.

Abordarea eficienței energetice la nivelul Transelectrica are în vedere patru direcții importante și anume:

- Reducerea consumului propriu tehnologic în rețeaua electrică de transport;
- Reducerea consumului de energie electrică pentru alimentarea serviciilor proprii din stațiile electrice;
- Reducerea consumului de energie termică pentru clădiri;
- Alte măsuri (mobilitate electrică, smart grid, stație digitală).

Având în vedere faptul că Transelectrica se regăsește în categoria consumatorilor industriali cu peste 1000 tep (tone echivalent petrol), cerințele din lege stabilesc anumite obligații pentru Companie, cum ar fi:

- Alocarea responsabilității de Manager Energetic unui specialist autorizat ANRE;
- Întocmirea „Declarației de consum” și a „Chestionarului de analiză energetică” raportate la anul precedent;
- Întocmirea „Raportului de eficiență energetică” pe anul anterior;
- Întocmirea anuală a „Programului de îmbunătățire a eficienței energetice”.

regăsim:

- [Digitalizarea.](#)
- [Standardizarea și schimbul de date.](#)
- [Integrarea sistemelor de stocare.](#)
- [Creșterea eficienței în utilizarea Rețelei de Transport al Energiei Electrice.](#)

Pentru Transelectrica este evidentă necesitatea de a accelera inovația tehnologică. Dezvoltarea de noi tehnologii pentru echipamentele

Activități curente în domeniul eficienței energetice

- Efectuarea de audituri energetice atât tehnologice cât și la nivelul clădirilor,
- Optimizarea consumurilor de energie electrică și termică pentru clădirile Transelectrica,
- Actualizarea cerințelor specifice privind modernizarea activelor din rețeaua de transport în concordanță cu țintele de creștere a eficienței energetice,
- Utilizarea metodologiei ENTSO-E (cost-beneficiu) pentru validarea proiectelor de investiții, inclusiv prin indicatorii de eficiență energetică.

de rețea și pentru metodele de modelare, vor permite Companiei să își îndeplinească misiunea într-un sistem energetic în evoluție. Această misiune este împărtășită de Autoritatea de reglementare în domeniul energiei care încurajează operatorii de rețea să caute soluții inovatoare.

Compania se concentrează mai mult pe integrarea tehnologiei decât pe inovare sau pe

producția de noi tehnologii în sine.

Totodată, strategia susține că dezvoltarea tehnologiilor inteligente necesită un efort semnificativ în implementarea unui număr mare de “inițiative inteligente”.

Conform programelor derulate sau inițiate în ultimii ani, între Proiectele Transelectrica privind dezvoltarea tehnologiilor noi regăsim:

1. Implementarea tehnologiilor privind monitorizarea și controlul rețelei și a componentelor acesteia;
2. Instalarea senzorilor și dezvoltarea infrastructurii inteligente pentru a monitoriza starea tehnică a activelor critice;
3. Implementarea soluțiilor de securitate

PROIECTE EUROPENE ÎN CARE TRANSELECTRICA ESTE PARTENERĂ

Proiectul European de cercetare CROSSBOW

CROSSBOW (Managementul prin interconexiuni al energiilor regenerabile și unităților de stocare în cadrul unei piețe angro transnaționale) este unul dintre cele mai mari proiecte de cercetare-inovare finanțate de către Comisia Europeană în cadrul Programului Orizont 2020, parte a tematicii H2020-LCE-2016-2017 (COMPETITIVE LOW-CARBON ENERGY), în cadrul topicului LCE-04-2017 - „Demonstrarea integrării într-un sistem a tehnologiei rețelelor inteligente de transport și tehnologiilor de stocare, în condițiile creșterii ponderii energiilor din surse regenerabile”.

Consortiul proiectului este format din 24 de parteneri (din 13 țări): 8 Operatori de Transport și Sistem din zona Europei de S-E, 1 Operator de

Proiectul European de cercetare ReServe

Sistemele electroenergetice europene sunt activ implicate în găsirea de soluții având în vedere utilizarea la scară tot mai largă a resurselor de energie regenerabilă, pentru realizarea obiectivelor de mediu asumate la nivel comunitar.

În cadrul programului de cercetare-inovare al Comisiei Europene, a fost lansată tema RES (Renewable Energy Source) integration

privind confidențialitatea, disponibilitatea și integritatea informațiilor.

4. Sisteme nedistructive de investigare a elementelor stâlpilor LEA inaccesibile (ancore subterane). Soluția este extrem de utilă în condițiile dificultăților privind întreruperile precum și a celor produse de lucrările ample de excavare.
5. Sisteme de protecție antipasăre conforme solicitărilor Gărzii de Mediu. Acestea sunt măsuri de protecție a păsărilor cu habitat în vecinătatea liniilor de înaltă tensiune.
6. Sisteme de atenuare a fenomenului de galopare al LEA, cu elemente de tip pendul. Soluția este deja dovedită ca extrem de eficientă în cadrul acțiunilor de mentenanță a stabilității mecanice a liniilor.
7. Determinarea și utilizarea capacității de

Distribuție, 1 Centru Regional de Securitate, 2 Mari producători, 5 Universități, 6 Parteneri din industrie și o Asociație.

Proiectul a demarat în noiembrie 2017 și se află în faza de dezvoltare tehnologii, după definirea cerințelor “requirements” și cazurilor de utilizare “use cases”.

Transelectrica este unul dintre cei mai mari OTS, dintre cei 8 implicați, cu una dintre cele mai mature piețe, având un rol important în proiect, din punct de vedere al rețelei și al poziționării geografice.

La finalul celor 48 de luni, proiectul își propune

in the energy system (programul H2020-LCE-2016-2017, subiectul LCE-07-2016-2017 - Dezvoltarea tehnologiilor din generația următoare pentru energia electrică regenerabilă și pentru sisteme de încălzire/răcire), cu un buget de 5 milioane EURO. În cadrul acestui program, se înscrie și proiectul RESERVE, proiect care își propune investigarea de noi concepte privind stabilitatea sistemelor

transport stabilită în mod dinamic. Soluție pentru exploatarea rețelei cât mai eficient posibil se bazează pe evaluarea dinamică a liniilor prin utilizarea mai multe tehnici de măsurare și prognoză disponibile. Achiziția de date asociată este foarte des combinată cu măsurători meteorologice. Modelul conductorului de linie poate fi calibrat și utilizat într-un proces ulterior pentru a obține limite variabile ale capacității de transport ținând cont de răcirea mediului sau de încălzire ca un factor major de intrare. Trebuie remarcat faptul că această soluție nu reprezintă un substitut al dezvoltării rețelei, ci o metodă complementară pentru a exploata mai bine infrastructura existentă.

să dezvolte și să găsească soluții de utilizare mai eficiente a liniilor de interconexiune, a producătorilor din surse regenerabile și a unităților de stocare distribuite în întreaga regiune balcanică (SEE Region), prin dezvoltarea a 9 produse. Acestea vor reprezenta noi opțiuni pentru actorii prezenți și viitori pe piețele de energie.

Transelectrica va participa în majoritatea pachetelor de lucru organizate, aducându-și aportul amplu în acest proiect de la care se așteaptă rezultate importante pentru ceea ce vor deveni sistemele electroenergetice în următorul deceniu.

electroenergetice. Viitoarele sisteme energetice vor utiliza surse regenerabile de energie pentru a minimiza emisiile de CO₂. În prezent generatoare mari alimentate de turbinele cu combustibili fosili mențin stabilitatea și calitatea alimentării cu energie prin inerția lor mecanică. Inerția din aceste grupuri generatoare-turbine oferă furnizorilor o fereastră de timp semnificativă în care au

timp să reacționeze la evenimentele din rețea. În viitor, trebuie să găsească urgent soluții pentru stabilitatea sistemelor energetice, chiar în condițiile utilizării până la 100% SRE (situații în care inerția este adesea pierdută din cauza convertoarelor statice de energie).

RESERVE va aborda această provocare prin cercetarea de noi concepte ale sistemului electroenergetic, implementate ca un nou sistem servicii de sistem, care să permită reglajul-distribuit și multinivel al sistemului electroenergetic, utilizând sistemul paneuropean de coduri de rețea.

Proiectul European de cercetare FUTURE FLOW

Transelectrica face parte din consorțiul dedicat proiectului "FutureFlow" coordonat de Operatorul de Transport și Sistem din Slovenia (ELES), în cadrul programului finanțat de Comisia Europeană privind implementarea unei piețe competitive la nivel pan european, cu realizarea țintelor comunitare privind reducerea emisiilor, Horizon 2020 – "Call for competitive low-carbon energy" la secțiunea "Transmission grid and wholesale market".

Proiectul dispune de un buget de aproximativ 14 milioane de EURO, cu o perioadă de implementare de 4 ani și își propune să abordeze o serie de aspecte în contextul apariției noilor coduri de rețea privind echilibrarea sistemelor electroenergetice și creerii unor piețe regionale de servicii de sistem.

Proiectul FutureFlow abordează domeniul de aplicare al reglajului secundar de frecvență, de la generare la consum și va furniza performanță la nivel internațional acestei activități specifice sistemelor electroenergetice. Având în vedere acest obiectiv, partenerii proiectului FutureFlow explorează noi soluții pentru echilibrarea sistemului electroenergetic și gestionarea fluxurilor în rețeaua electrică europeană. Consumatorii "moderni" abordați de proiectul FutureFlow vor putea să își mărească sau să-și reducă consumul în câteva secunde și vor putea îndeplini astfel funcțiile de reglaj care sunt realizate azi în principal de

Proiectul RESERVE a atras atenția evaluatorilor din cadrul Comisiei Europene, prin subiectul de actualitate abordat, subiect la care contribuția Transelectrica este considerată foarte importantă, fiind singurul operator de transport al energiei electrice din proiect, care poate furniza date importante (valori măsurate de la echipamente PMU și profile de măsurare a energiei electrice pe intervale de un minut). Ca urmare, compania a fost invitată să facă parte din consorțiul proiectului. Proiectul a fost evaluat cu 14 puncte din maxim 15, obținând astfel finanțare integrală din fonduri europene.

centralele termice hidro și termice tradiționale.

Proiectul se adresează atât Operatorilor de Transport și de Sistem cât și traderilor din piața de energie electrică și producătorilor de componente industriale și de comunicație pentru domeniul energiei electrice.

Din consorțiu fac parte mai multe companii precum și operatori de rețea din Europa, printre care:

- Slovenia: ELES - Operatorul de transport și de sistem, Elektro Energija (Retailer și operator VPP), EIMV (Institut cercetare-dezvoltare și proiectare), GEN-I (Retailer);
- Austria: APG - Operatorul de transport și de sistem, CyberGRID (companie ICT) și Verbund (Retailer și operator VPP);
- Germania: SAP (companie ICT);
- Franța: Gemalto (companie ICT);
- Danemarca: Landis&Gyr (companie ICT company);
- Ungaria: MAVIR – Operatorul de transport și de sistem.
- Serbia: EKC (companie ICT și consultantță);

Între realizările proiectului până la această dată menționăm:

- Studiul piețelor de echilibrare la patru Operatori de Transport și Sistem, din punct de vedere al potențialului de reglaj, a caracteristicilor tehnice ale consumatorilor controlabili (Demand Response – DR) și al Producătorilor distribuiți (Distributed Generation –

Proiectul demarat în octombrie 2016 are o durată de desfășurare de trei ani și este coordonat de Ericsson GmbH (DE), iar membrii consorțiului sunt: TRANSELECTRICA (RO), Centrul Român al Energiei (RO), ESB Networks (IE), Flexible Elektrische Netze FEN GmbH (DE), Gridhound UG (DE), Rheinisch-Westfaelische Technische Hochschule Aachen (DE), Universitatea Politehnică din București (RO), University College Dublin (IE), Politecnico di Torino(IT), Waterford Institute of Technology (IE).

DG). Studiu privind adaptarea pieței pentru participarea la reglajul secundar a centralelor eoliene mari și impactul erorilor de prognoză al producției de energie electrică din sursa eoliană în piața de reglaj secundar;

- Elaborarea arhitecturii generale a platformei FutureFlow (FF) pentru - activarea automată, în comun, a rezervei de reglaj secundar (aFRR) și identificarea legăturilor și implicațiilor asupra redispencerizării. Analiza consumatorilor controlabili în modificarea sarcinii pentru consumatori industriali, comerciali, platforme industriale cu autogenerare, dar și surse regenerabile cu puteri instalate mai mari de 1 MW.
- Identificarea rezervelor și a entităților participante, a proceselor care se vor elabora, a necesarului de date ce vor fi schimbate pentru reglajul secundar (aFRR) și a capacităților de redispencerizare;
- Identificarea cerințelor privind interacțiunile între platformele de agregare aFRR și analiza conceptelor de securitate cibernetică în transmisia datelor.

Alte proiecte

În plus față de proiectele menționate mai sus, Transelectrica este implicată într-un nou proiect adjuocat de CE și anume Proiectul European de cercetare INTERRFACE, cu începere din luna ianuarie 2019. Totodată, Transelectrica este parte a altor aplicații de proiecte precum GEAR UP și PHOENIX.

CERCETARE ȘI INOVARE

Provocări prezente și viitoare pentru operatorii de transport și sistem (OTS) (302-4)

Tendențele tehnologice relevante care vor crea împreună o nouă realitate în sistemele energetice sunt prezentate în următoarea figură:

Digitalizarea

Va duce la date mai numeroase, mai rapide și mai valoroase, la creșterea puterii de calcul și la o mai bună conectivitate a tuturor activelor unui sistem energetic. Acest lucru va optimiza proiectarea, planificarea și operarea activelor în domeniul energiei eoliene, solare, în domeniul transportului, distribuției și utilizării energiei electrice în societate.

Energia solară

Evoluții ale tehnologiei de producție a energiei fotovoltaice vor reduce costurile energiei solare cu până la 40% în următorii zece ani, iar prețul modulelor va scădea cu peste 20% pentru fiecare dublare a capacității. Până în 2025, tehnologia fotovoltaică va fi cea mai ieftină formă de obținere a energiei electrice în multe regiuni ale lumii.

Stocarea energiei

Pentru o mai bună gestionare a acesteia în contextul dezvoltării tehnologice.

Comunicațiile bidirecționale

Pentru o mai bună implicare a clienților finali în îmbunătățirea calității serviciilor de care beneficiază.

Rețelele de energie inteligente

Rețelele electrice de tip Smart Grid vor începe să se gestioneze singure și vor include caracteristici care permit autoconfigurarea pentru a gestiona securitatea, siguranța și reducerea pierderilor, autoreglarea pentru a aborda variațiile de tensiune și auto-optimizarea pentru a atenua perturbațiile. Vor fi dezvoltate noi tehnici de modelare pentru proiectarea, testarea și verificarea managementului rețelei electrice.

Principalele provocări pentru operatorii sistemelor de transport al energiei electrice din perspectiva cercetării și inovării:

Utilizare de tehnici de extragere a datelor și HPC (High Performance Computing)	dezvoltarea sectorului specific tehnologiei informației în întreaga societate și în economie va influența și sistemele energetice. Trecerea de la un "sistem de alimentare pe bază de cupru" la un sistem care integrează mai mult tehnologia informației, gestionarea datelor nodurilor de date și care susține problemele de securitate cibernetică este de o importanță capitală.
Utilizarea de noi materiale și tehnologii	este necesar să se continue eforturile de utilizare a noi materiale, concepte, standarde, instrumente și algoritmi care vor procesa din ce în ce mai multe informații pentru a aborda problema securității și stabilității sistemelor energetice.
Dezvoltarea de metodologii și instrumente pentru a opera rețeaua mai aproape de limitele sale fizice, fără a periclita securitatea acesteia	pentru a gestiona mai bine rețeaua, mai aproape de limitele sale fizice
Utilizarea sporită a resurselor regenerabile	pentru creșterea flexibilității rețelei
Evoluțiile din alte sectoare	cum ar fi bateriile de acumulare care au adus noi soluții și provocări în sistemul energetic și necesitatea extinderii spectrului de opțiuni care contribuie la serviciile de sistem.
Digitalizarea sistemului energetic	digitalizarea sistemului energetic și problemele de securitate cibernetică legate de aceste evoluții, participarea mai activă a clientului pe piața energiei reprezintă noi provocări la care sistemul energetic răspunde prin investiții în activități de cercetare și inovare.
Menținerea securității și a stabilității sistemului	OTS-urile vor trebui să dezvolte sistemele expert și instrumentele de sprijin pentru luarea deciziilor cu scopul de a anticipa eventualele situații de urgență, de a oferi un avertisment timpuriu operatorilor de sistem și de a sugera posibile soluții cu probabilitatea lor de succes în timp real.

Obiectivele Strategiei în domeniul Cercetării și Inovării (302-4)

Strategia în domeniul cercetării și inovării consolidează viziunea Companiei în ceea ce privește modernizarea rețelei de transport, asigurând suportul necesar implementării priorităților care sunt cuprinse în Planul de dezvoltare, Planul de administrare și Planul de management, susținând implementarea conceptului de digitalizare.

Principalele direcții prevăzute în "Strategia CNTEE Transelectrica SA în domeniul cercetării și inovării" sunt:

- Inovarea reprezintă condiția de succes pentru îndeplinirea viziunii și misiunii Companiei.
- Inovarea va fi promovată prioritar pentru activitățile de bază ale Companiei aducând plusvaloare prin digitalizarea proceselor, îmbunătățirea serviciilor și creșterea competențelor personalului.
- Soluțiile, tehnologiile, sistemele și conceptele inovatoare necesare activităților cheie vor fi implementate generalizat în cadrul Companiei după:
 - testarea și validarea acestora în cadrul unor proiecte de tip „proiecte pilot”;
 - sau evaluarea critică a acestora în proiecte deja finalizate în alte organizații.
- Inovarea va fi motorul care va permite Companiei să implementeze conceptele „Organizație care învață” (Learning Organization).
- Inovarea și cercetarea vor susține ca obiectiv major „Digitalizarea”.
- Cercetarea în cadrul Companiei se va concentra pe dezvoltarea următorilor piloni:
 - parteneriate naționale și internaționale în domeniul cercetării fundamentale și cercetării tehnologice (observare principii de bază, formulare concepte privind tehnologiile, demonstrare experimentală concepte, validare tehnologii în laboratoare);
 - parteneriate cu furnizorii de soluții și echipamente pentru demonstrațiile de produs/tehnologie (validare

tehnologii în medii relevante și medii operaționale);

- parteneriate în cadrul unor proceduri concurențiale (pentru livrare și punere în funcțiune produse și soluții).
- Participarea personalului la evenimente care au o componentă importantă de inovare și cercetare atât în cadrul național cât și internațional (ex. ENTSO-E, CIGRE, congrese, mese rotunde, simpozioane etc.) va include și desfășurarea proceselor de diseminare a cunoștințelor și elementelor de bună practică (knowledge sharing, spreading best practices etc.) în cadrul Companiei într-un mod integrat și reglementat.
 - Structurarea obiectivelor generale și specifice se va face în raport cu metodologia promovată în cadrul strategiei ENTSO-E în domeniul cercetării și inovării.
 - Strategia de cercetare și inovare în cadrul Companiei va respecta modelul de organizare centralizat (comitet de conducere, administrator strategie, procedurare procese, roluri bine definite, management bazat pe obiective).
 - Finanțarea lucrărilor de cercetare și inovare va fi asigurată prioritar atât din surse proprii cât și din alte surse ajungând la nivelul grupului cel mai consistent al operatorilor de rețea europeni (ex. programe de finanțare nerambursabilă, subvenții, grant-uri, parteneriate etc.).

Obiectivele cuprinse în cadrul „Strategiei în domeniul cercetării și inovării” aduc plus valoare asupra următoarelor domenii:

- viziunea strategică a Companiei;
- managementul activelor;
- îmbunătățirea indicatorilor de performanță (KPI);
- dezvoltarea capacităților esențiale în operarea rețelei;
- valorificarea oportunităților de îmbunătățire a performanței Companiei;
- dezvoltarea competențelor pentru personalul Companiei;

- activitatea de mentenanță și exploatare;
- dezvoltarea parteneriatelor cu deținătorii de tehnologii și soluții.

De asemenea, strategia în domeniul cercetării și inovării asigură operaționalizarea viziunii tuturor părților interesate în sensul implementării unei infrastructuri flexibile, deschise și interoperabile în cadrul unui portofoliu digital în care procesele tradiționale, în principal cele manuale sunt eliminate sau digitalizate astfel încât informația să fie accesibilă în timp real.

Transformarea digitală din industria energetică va aduce noi provocări pentru echipele de management, specialiști din zona operațională și partenerii Companiei. Compania îndeplinește toate condițiile să redevină o „Organizație care învață” dacă utilizează pe deplin potențialul noilor tehnologii în realizarea transformării digitale.

Pentru susținerea acestor obiective, în anul 2018 a fost aprobat Programul Privind Implementarea Conceptului De Transformare Digitală (2018-2027).

Acțiunile și activitățile cuprinse în portofoliul de inițiative din cadrul programului „Transformare digitală” (Digital Transformation) vizează creșterea performanțelor Companiei prin:

- inovare în procesele operaționale și manageriale;
- inovare prin introducerea de tehnologii digitale;
- inovare prin introducerea de noi concepte care vor transforma modelul de afacere al companiei;
- dezvoltarea capacităților strategice ale Companiei (ex. personal, active strategice, structură, procese etc.).

Strategia susține că Digitalizarea rețelei este o oportunitate clară pentru dezvoltarea eficienței și gestionarea eficientă a sistemului energetic, cu rentabilitate dovedită în ceea ce privește îmbunătățirea calității serviciilor și a costurilor de operare.

Provocări privind managementul activelor la Operatorii de Transport și de Sistem (OTS)

Politica Transelectrica în domeniul "SMART GRID" își asumă obiective și ținte pentru următorii 10 ani și susține Strategia Transelectrica în domeniul managementului activelor.

Din perspectiva Smart Grid, managementul activelor va permite evoluții importante în următoarele domenii:

- **Planificarea rețelei** (noile metode de management al activelor vor permite o planificare eficientă a rețelei prin creșterea infrastructurii care permite monitorizarea stării (condiției) activelor rețelei, permițând un program de mentenanță și dezvoltare mai performant);
- **Operarea rețelei** (instrumentele dinamice de management al activelor vor permite suplimentar măsuri proactive pentru îmbunătățirea securității și rezilienței rețelei. Monitorizarea stării activelor rețelei permite operatorilor de rețea să utilizeze capacitatea completă din active, sporind flexibilitatea rețelei și

continuității);

- **Impactul socio-economic** (inovația privind managementul activelor poate îmbunătăți dezvoltarea rețelei prin echilibrarea diferitelor aspecte ale riscului legate de operarea sistemelor și poate contribui la reducerea defecțiunilor sistemelor).

Operaționalizarea conceptelor se va realiza prin Politica tehnică privind digitalizarea activelor în cadrul Inițiativelor de modernizare din cadrul Transelectrica.

Acest document se va utiliza și aplica de către entitățile organizatorice din cadrul Companiei și de către prestatorii de servicii de proiectare:

- în cazul implementării proiectelor Companiei de dezvoltare a activelor RET care promovează:
 1. integral conceptul de stație digitală;
 2. parțial conceptul de stație digitală (concepte care susțin procesele de transformare digitală a Companiei);

- pentru elaborarea documentațiilor de proiectare de către:
 1. Companie;
 2. Prestatorul de servicii de proiectare;
 3. Executantul lucrărilor

Proiectul pilot în cadrul căruia se vor testa conceptele și tehnologiile inovatoare propuse prin documentele strategice aprobate la nivelul Companiei este retehnologizarea stației 220/110/20 kV Alba Iulia, care va fi 100% digitală.

Beneficiile aplicării conceptelor și standardelor Smart Grid (302-5)

Beneficiile aplicării conceptelor și standardelor Smart Grid pentru susținerea unui management performant al activelor:

- îmbunătățirea performanței financiare;
- deciziile privind investițiile și mentenanța activelor sunt bine consolidate;
- gestionarea riscurilor aferente operării sistemelor energetice;
- servicii și rezultate îmbunătățite;
- creșterea eficienței și eficacității operaționale (Excelența Operațională);
- extinderea duratei de viață a activelor;
- îmbunătățirea performanței financiare;
- deciziile privind investițiile și mentenanța activelor sunt bine consolidate;
- gestionarea riscurilor aferente operării sistemelor energetice;

- servicii și rezultate îmbunătățite;
- creșterea eficienței și eficacității operaționale (Excelența Operațională);
- extinderea duratei de viață a activelor.

Acțiunile periodice de mentenanță preventivă bazate pe fiabilitatea activelor rețelei vor sprijini deciziile operatorilor de rețea în vederea îmbunătățirii flexibilității generale a sistemelor energetice contribuind la un nivel mai înalt de integrare a surselor de energie.

Pentru îmbunătățirea managementului riscului în rețelele de transport este necesară implementarea politicilor de mentenanță predictivă bazate pe estimări mai exacte ale duratei de viață a activelor.

Monitorizarea în timp real a fluxurilor de putere în rețele și starea (condiția) activelor rețelelor pot contribui semnificativ la decizii pentru managementul activelor (mentenanță, modernizare, înlocuire).

DESPRE RAPORT (102-3, 102-48, 102-49, 102-50, 102-51, 102-52, 102-53, 102-54, 102-55)

Transelectrica publică cel de-al doilea raport de sustenabilitate care continuă drumul pornit în anul 2018, folosindu-se de experiența anterioară pentru a prezenta indicatori din ce în ce mai relevanți pentru persoanele interesate.

Acest raport a fost realizat în conformitate cu Standardele Global Reporting Initiative (GRI Standards – Core option) și cuprinde perioada de raportare 1 ianuarie 2018 – 31 decembrie 2018.

Informațiile pe care le conține Raportul de Sustenabilitate al Transelectrica nu tratează exhaustiv aspectele non-financiare ale Companiei, însă ele se bazează pe ceea

ce persoanele interesate ne-au semnalat ca fiind domenii de interes. Dacă raportul aferent anului 2017, publicat în luna aprilie a anului trecut, a reprezentat o introducere în activitatea Transelectrica, prezentul raport aduce, pe lângă informațiile actualizate cu privire la indicatori cunoscuți din trecut, puncte noi care plasează Compania pe linia instituțiilor ce acordă atenție suplimentară unor zone importante la nivel global – protecția mediului, protecția și bunăstarea angajaților, reducerea inegalităților de gen sau promovarea unei activități sustenabile.

Am ales în continuare acest standard de raportare pentru a ne asigura de faptul că persoanele interesate primesc informații

relevante și în concordanță cu tendințele prezente în spațiul internațional, fără să ne limităm la subiectele obligatorii de raportat specificate în legislația aplicabilă.

Continuând practica raportărilor, Transelectrica intenționează să raporteze anual informații non-financiare.

Punctul de contact pentru întrebări sau orice alte informații este la sediul central din București, Strada Olteni nr. 2-4, sector 3, Serviciul de Raportare Non-financiară și Responsabilitate Corporativă din cadrul Transelectrica.

GLOSAR

AGA – Adunarea Generală a Acționarilor

ANRE – Autoritatea Națională de Reglementare în domeniul Energiei

BVB – Bursa de Valori București

CE – Comisia Europeană

CPT – Consum Propriu Tehnologic

CRE – Centrul Român al Energiei

dB – decibeli

EGRC – Echipa de gestionare a riscurilor la nivelul Companiei

ENTSO-E – Rețeaua Europeană a Operatorilor de Transport și Sistem pentru Energie Electrică

GRI – Global Reporting Initiative

GWh – Gigawatt oră

KPI – Indicatori de performanță

kV – Kilo-volt

LEA – Linii electrice aeriene

MW – Megawatt

OTS – Operator de Transport și de Sistem

RET – Rețeaua Electroenergetică de Transport

SEN – Sistemul Electroenergetic Național

SNA – Strategia Națională Anticorupție

TWh – Terrawatt oră

UNO-DEN – Unitatea Operațională Dispecerul Energetic Național

INDEX GRI

Indicator	Detalii indicator	Capitol aferent din raport	Pagina
102-1	Numele organizației	1	8
102-2	Activități, branduri, produse și servicii	1	15
102-3	Localizarea sediului central	9	57
102-4	Localizarea operațiunilor	1	15
102-5	Acționariat și formă legală	1	15
102-6	Piețe pe care își desfășoară activitatea	1	15
102-7	Scara organizației	1	30
102-8	Informații despre angajați	2	34
102-11	Abordări din perspectiva precauției	1	16
102-12	Inițiative externe	1	32
102-13	Afilieri	1	32
102-14	Mesajul Directoratului		6
102-15	Impact, riscuri și oportunități cheie	7	50
102-16	Valori, principii, standarde și norme	1	13
102-17	Mecanisme pentru consultare și preocupare în privința eticii	1	29
102-18	Structura guvernantei corporative	1	30
102-19	Delegarea competențelor	1	30
102-20	Responsabilitățile la nivel executiv privind subiectele economice, de mediu și sociale	1	
102-21	Consultarea Factorilor Interesați cu privire la subiecte economice, de mediu și sociale	1	
102-22	Componența celui mai înalt organism de guvernare și a comitetelor sale	1	30
102-23	Președintele celui mai înalt organism de guvernare	1	30
102-24	Nominalizarea și selectarea celui mai înalt organism de guvernare	1	30
102-25	Conflicte de interese	1	29

102-26	Rolul celui mai înalt organism de guvernare în stabilirea scopului, valorilor și strategiei	1	29
102-27	Încunoștințarea forului superior	1	30
102-28	Evaluarea performanței forului superior	1	30
102-30	Eficiența proceselor de management al riscurilor	1	16
102-31	Revizuirea temelor economice, de mediu și sociale	1	28
102-32	Rolul celui mai înalt organism de guvernare în raportare	1	28
102-33	Comunicarea preocupărilor critice	1	28
102-35	Politica de remunerare	2	36
102-36	Procesul de determinare a remunerației	2	36
102-40	Lista grupurilor persoanelor interesate	1	27
102-41	Contracte colective de muncă	2	38
102-42	Identificarea și selectarea persoanelor interesate	1	27
102-43	Abordarea privind implicarea persoanelor interesate	1	27
102-44	Subiecte cheie și preocupări	1	28
102-45	Entități incluse în situațiile financiare consolidate	1	16
102-46	Definirea conținutului raportului și a limitelor	1	28
102-47	Lista temelor materiale	1	29
102-48	Rectificări ale informației din raport	9	57
102-49	Schimbări în raportare	9	57
102-50	Perioada raportării	9	57
102-51	Data celui mai recent raport	9	57
102-52	Ciclul raportării	9	57
102-53	Punctul de contact pentru întrebări	9	57
102-54	Conformitate cu standarde GRI – Core sau Comprehensive	9	57
102-55	Index GRI	9	57

TEME ABORDATE

Indicator	Denumire temă/indicator	Capitol aferent din raport	Pagină	Comentarii
	Etica în afaceri și politici anticorupție	1	29	
103-1	Explicarea temei materiale și a limitelor	1	29	
103-2	Componentele abordării de management	1	29	
103-3	Evaluarea abordării de management	1	29	
205-1	Operațiuni întreprinse pentru gestionarea riscurilor legate de corupție	1	29	
205-2	Comunicarea și instruirea privind politica și procedurile anticorupție	1	29	
205-3	Incidente confirmate de corupție și acțiuni întreprinse	1	29	
206-1	Acțiuni legale pentru cazuri de comportament anti-competitiv, anti-trust sau pentru practici de monopol	1	29	
418-1	Plângeri confirmate cu privire la încălcări ale protecției/pierderi de date ale clienților	1	29	
	Dezvoltarea și diversitatea resurselor umane	2		
103-1	Explicarea temei materiale și a limitelor	2	29	
103-2	Componentele abordării de management	2	29	
103-3	Evaluarea abordării de management	2	29	
401-1	Angajați noi și fluctuații de personal	2	36	

401-3	Concediu oferit pentru creșterea copilului	2	35	
403-4	Subiecte privind sănătatea și securitatea ocupațională acoperite prin acorduri formale cu sindicatele	2	38	
404-2	Programe de dezvoltare a abilităților angajaților și programe de asistență tranzitorie	2	36	
405-1	Diversitatea în organismele de conducere și de execuție	2	36	
405-2	Raportul dintre salariul de bază și remunerația femeilor și bărbaților	2	36	
406-1	Incidente de discriminare și acțiuni corective întreprinse	2	35	
	Informarea, consultarea angajaților și relația cu sindicatele	2	37	Indicator propriu
	Siguranța și sănătatea la locul de muncă	3	37	
103-1	Explicarea temei materiale și a limitelor	3	36	
103-2	Componentele abordării de management	3	36	
103-3	Evaluarea abordării de management	3	36	
403-1	Reprezentarea angajaților în comitete SSM mixte (management-angajat)	3	39	
403-2	Tipuri de accidente de muncă, boli ocupaționale, zile de concediu medical și absenteism și număr de decese cauzate de accidente la locul de muncă	3	38	

403-3	Lucrători cu nivel înalt al incidenței bolilor profesionale sau cu risc înalt de îmbolnăvire profesională	3	38
	Strategie și plan de sustenabilitate	8	Indicator propriu
	Managementul riscurilor	1	Indicator propriu
	Relații responsabile cu comunitatea	6	
103-1	Explicarea temei materiale și a limitelor	6	40
103-2	Componentele abordării de management	6	40
103-3	Evaluarea abordării de management	6	40
203-2	Impact economic indirect semnificativ	6	40
413-1	Operațiuni în care sunt implicate comunitățile locale, impact și programe de dezvoltare	6	40
	Protecția mediului	4	
103-1	Explicarea temei materiale și a limitelor	4	40
103-2	Componentele abordării de management	4	40
103-3	Evaluarea abordării de management	4	40
304-2	Impact semnificativ al activităților, produselor și serviciilor asupra biodiversității	4	42
304-4	Specii aflate pe lista roșie IUCN și pe lista de conservare națională cu habitate în zonele afectate de operațiuni	4	42
306-3	Deversări semnificative	4	44
306-4	Clasificarea deșeurilor pe tipuri și metode de eliminare	4	45
307-1	Neconformitatea cu legile și reglementările referitoare la mediu	4	45

308-2	Impactul de mediu negativ și acțiuni întreprinse	4	45
	Inovație, îmbunătățirea rețelei și abordare din perspectiva eficienței energetice	7,8	
103-1	Explicarea temei materiale și a limitelor	7	40
103-2	Componentele abordării de management	7	40
103-3	Evaluarea abordării de management	7	40
203-1	Investiții în infrastructură și servicii asociate	1	15
302-1	Consumul de energie din interiorul organizației	1,7	20
302-4	Reducerea consumului de energie	7,8	55
302-5	Reducerea nevoii de energie a produselor și serviciilor	8	56



