



**RAPORT DE
SUSTENABILITATE**

**TRANSELECTRICA
2020**



Declarația persoanelor responsabile

Informațiile prezentate în cadrul Raportului de Sustenabilitate al Transelectrica aferent anului 2020, elaborat în conformitate cu standardul Global Reporting Initiative, cu respectarea prevederilor Directivei Europene 2014/95/UE transpusă în legislația românească prin Ordinul Ministerului Finanțelor Publice numărul 1938 din 17 august 2016, oferă o imagine corectă și conformă cu realitatea asupra aspectelor non-financiare, parte a activității desfășurate, cu impact în dezvoltarea și sustenabilitatea Companiei.

Directorat
Președinte
Cătălin NIȚU

Membru
Ovidiu
ANGHEL

Membru
Corneliu Bogdan
MARCU

Membru
Andreea Mihaela
MIU

Membru
Marius Viorel
STANCIU



CUPRINS

CUVÂNT ÎNAINTE – Mesajul Directoratului

4

01. PREZENTAREA COMPANIEI

5

5

- Identificarea companiei în context european și național
- Licențe și certificări
- Misiune, viziune, valori
- Strategie investițională și plan de dezvoltare
- Activități principale
- Componenta grupului (filiale)
- Managementul riscului
- Indicatori relevanți
- Transparența, relația cu părțile interesate și temele materiale
- Etica în afaceri
- Guvernanță corporativă
- Afilieri naționale și internaționale
- Premii și distincții obținute de companie

8

9

9

10

11

12

15

18

20

21

23

25

26

02. OAMENII NOȘTRI – Dezvoltarea și diversitatea resurselor umane

- Strategia de Resurse Umane
- Promovarea parității, eliminarea discriminării de gen și promovarea femeilor în funcțiile de conducere
- Structura angajaților
- Analiza performanței la locul de muncă și politica de remunerare
- Programe de instruire
- Stagii de practică
- Informarea, consultarea angajaților și relația cu sindicatele

26

27

28

29

29

30

30

03. RESPONSABILITATEA FAȚĂ DE ANGAJAȚI

- Programul de instruire și procesele care asigură siguranța și sănătatea în muncă
- Acțiuni de prevenire
- Organizarea comitetelor SSM mixte (management-angajați) activități relevante pentru anul 2018

31

31

33

34

04. RESPONSABILITATEA FAȚĂ DE MEDIU

- Sistemul de management al mediului
- Riscuri, oportunități și costuri de mediu
- Managementul factorilor de mediu
- Acțiuni și măsuri realizate pentru prevenirea și/sau limitarea impactului asupra mediului
- Clasificarea deșeurilor pe tipuri și metode de eliminare
- Depășiri ale limitelor admise de reglementările de mediu și mijloace de soluționare a acestor situații

35

35

36

38

43

44

44

45



05. MĂSURI VIITOARE PENTRU DIMINUAREA PROBLEMELOR IDENTIFICATE LA NIVEL LOCAL

46

06. RESPONSABILITATE SOCIALĂ CORPORATIVĂ

48

- Politica de responsabilitate socială corporativă
- Analiza nevoilor comunității
- Implicarea în societate
- Proiectele în care s-a implicat Transelectrica

48

49

49

50

07. EFICIENȚĂ ENERGETICĂ

52

- Activități curente în domeniul eficienței energetice
- Utilizarea energiei electrice din surse regenerabile
- Tehnologii noi
- Proiecte europene în care Transelectrica este parteneră

54

55

56

57

08. CERCETARE ȘI INOVARE

60

- Provocări prezente și viitoare pentru operatorii de transport și sistem (OTS)
- Obiectivele Strategiei în domeniul Cercetării și Inovării
- Provocări privind managementul activelor la Operatorii de Transport și de Sistem (OTS)
- Beneficiile aplicării conceptelor și standardelor Smart Grid

60

62

65

66

09. DESPRE RAPORT

67

- Index GRI
- Glosar

68

70

Mesajul Directoratului

Performanța noastră privind sustenabilitatea

Stimați acționari, investitori și parteneri, Transelectrica se află la al patrulea an consecutiv în care publică Raportul de Sustenabilitate, conceput după standardele GRI, prilej cu care reafirmăm angajamentul nostru pentru politicile bazate pe sustenabilitate și durabilitate.

Compania își desfășoară activitatea în concordanță cu managementul sustenabilității corporative, obiectivele după care ne ghidăm având la bază o componentă fermă de responsabilitate. Ne dorim să dezvoltăm și să promovăm o atitudine responsabilă față de mediul înconjurător și față de comunitățile din proximitatea noastră.

Activitatea noastră este concentrată în sfera priorităților de interes public și acordăm o atenție sporită direcțiilor existente în ceea ce privește politicile de sustenabilitate și dezvoltare durabilă. Transelectrica este o companie strategică și ocupă un loc important la nivel european alături de cei mai importanți Operatori de Transport și de Sistem din regiune. Considerăm că este de datoria mediului de afaceri, care include atât companii private, cât și companii cu capital de stat, să se asigure că activitatea lor se îndreaptă către o zonă sustenabilă.

Transelectrica promovează o politică de mediu prin care respectăm angajamentele asumate. Ne propunem utilizarea cât mai rațională a resurselor naturale, gestiunea corespunzătoare a deșeurilor ce rezultă din activitățile de

întreținere, modernizare și re tehnologizare a instalațiilor, asigurând motivarea angajaților în vederea respectării mediului înconjurător și a legislației în domeniu.

Prin activitatea de zi cu zi și prin proiectele investiționale pe care le derulăm, ne propunem să contribuim la dezvoltarea unei societăți românești durabile și performante.

În ultimii doi ani, ne-am clasat în vârful clasamentelor companiilor din România din punct de vedere al sustenabilității. Ne propunem ca Transelectrica să rămână consecventă în această direcție, fapt ce va contribui cu siguranță la dezvoltarea comunității.

În contextul unui an care a venit cu numeroase schimbări în funcționarea mediului de afaceri, performanța non-financiară înregistrată de Transelectrica a fost susținută prin respectarea unor principii sănătoase de guvernare corporativă. De asemenea, eforturile Companiei s-au menținut la standarde ridicate, în anul 2020 Moody's confirmând, pentru al treilea an consecutiv, ratingul Ba1 cu perspectivă pozitivă.

Ne dorim o perspectivă sigură pentru viitoarele generații. De aceea, vom continua în 2021 să demarăm „Programul de îmbunătățire a eficienței energetice” și să investim în dezvoltarea unei infrastructuri care să asigure integrarea și utilizarea sporită a regenerabilelor în sistemul energetic românesc.

Directorat Transelectrica

Președinte
Catălin
NIȚU

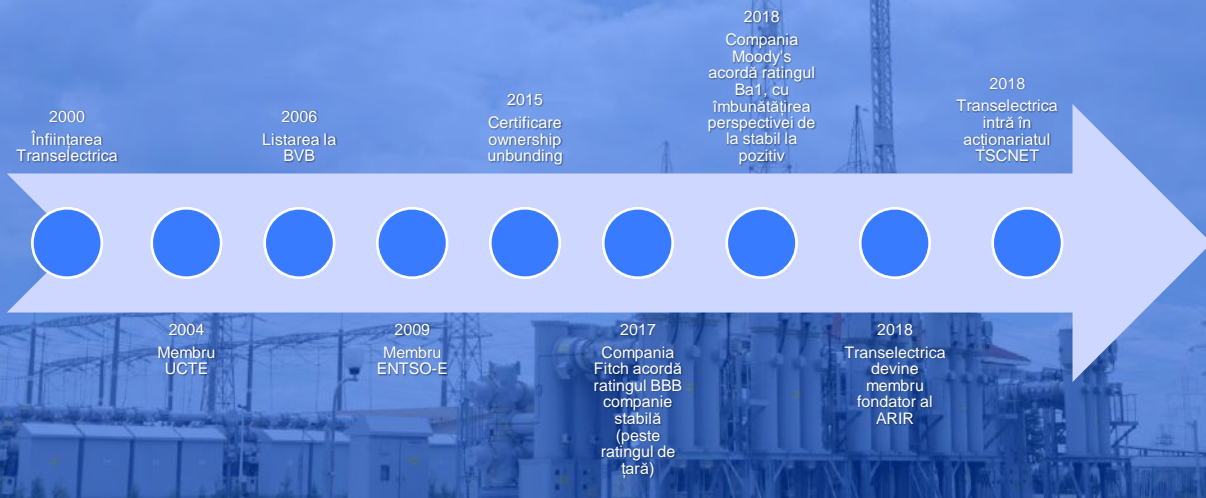
Membru
Ovidiu
ANGHEL

Membru
Corneliu Bogdan
MARCU

Membru
Andreea Mihaela
MIU

Membru
Marius Viorel
STANCIU

PREZENTAREA COMPANIEI



Identificarea companiei în context european și național

În lanțul valoric al activităților privind energia electrică, Transelectrica ocupă locul central de operator de transport și sistem, activitate de monopol natural reglementat, cu misiunea de a asigura serviciul public de transport al energiei electrice simultan cu menținerea siguranței în funcționare a sistemului energetic național, în condiții nediscriminatorii de acces pentru toți utilizatorii.

Companie strategică în context național și regional, Transelectrica asigură și funcțiile de operator al pieței de echilibrare, operator de măsurare și operator de alocare al capacităților pe liniile de interconexiune.

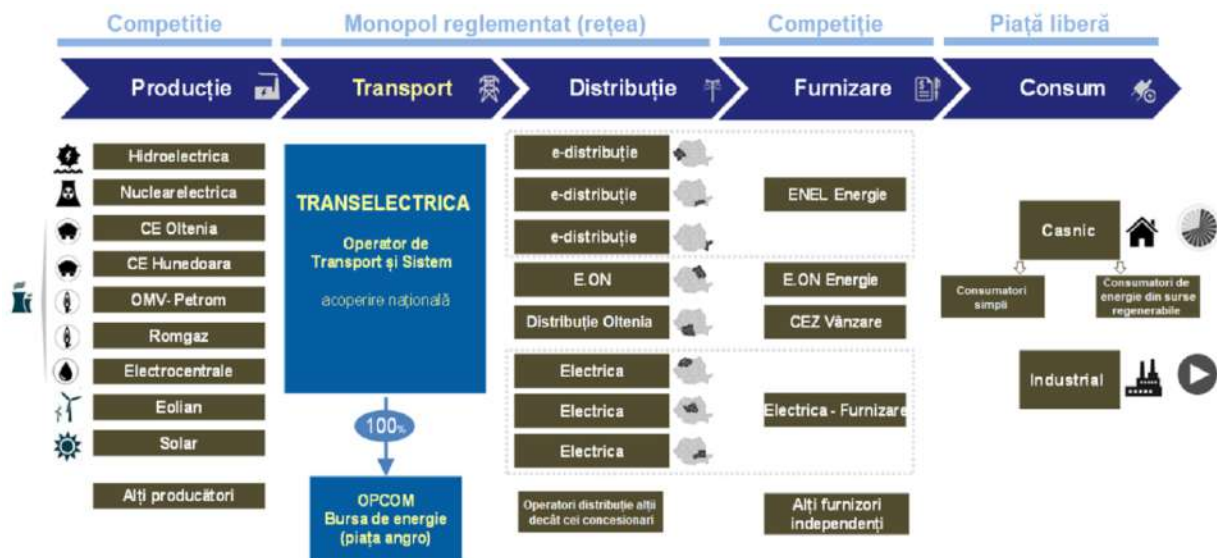
Modelul de afacere corespunde profilului standard al unui Operator de Transport și Sistem (OTS), model proiectat unitar la nivel european prin strategia și

legislația energetică europeană, aplicat în toate țările comunitare și transpus ca atare în cadrul legal național.

Companie strategică în domeniul energiei, Transelectrica a trecut de la dimensiunea națională la abordarea pan-europeană a activității sale

La nivel european, sectorul energetic se află într-un proces de transformare profundă.

Se pune accent pe tranziția de la un model preponderent național de evoluție și dezvoltare a sectorului energetic la un model de dezvoltare integrată și coordonată la nivel european, care să asigure dezvoltarea unitară la nivel continental dar să permită adaptarea la specificitățile naționale și urmărirea intereselor legitime ale statelor europene.



Ca parte integrantă a sistemului interconectat european, Transelectrica este responsabilă nu numai de funcționarea sistemului electroenergetic românesc în parametrii de siguranță și calitate și de alimentarea consumatorilor naționali, ci alături de ceilalți Operatori de Transport și de Sistem și-a lărgit aria de competență și responsabilitate la nivelul întregii Europe (36 de țări cu 532 milioane de consumatori).

Transelectrica, membru al familiei europene a Operatorilor de Transport și de Sistem

Sistemul electroenergetic românesc a fost integrat în sistemul european de transport al energiei electrice cu mult înaintea integrării României în Uniunea Europeană.

Din octombrie 2004, Transelectrica a devenit partener al companiilor de transport a energiei electrice din întreaga Europă, ca membru al asociațiilor UCTE, ETSO și din 2009 ENTSO-E.

ENTSO-E promovează aspecte importante ale politicii în domeniul energiei, în scopul promovării finalizării și funcționării pieței interne a energiei electrice și a comerțului transfrontalier, precum și în scopul asigurării unei gestionări optime, a unei exploatare coordonate și a unei evoluții

tehnice sănătoase a rețelei europene de transport de energie electrică.

Transelectrica, membru al TSCNET și JAO din 2018

Din luna august 2018, Transelectrica a devenit membru al Centrului Regional de Coordonare a Securității TSCNET Services GmbH, intrând în acționariatul centrului, dar și al Biroului Comun de Alocare European JAO SA, în luna decembrie 2018.

TSCNET a fost construit pentru a deservi Operatorii de Transport și Sistem din regiunea est-central-vestică a Europei, în vederea implementării coordonate a codurilor europene de rețea, în timp ce JAO coordonează realizarea licitațiilor pentru alocarea capacităților pe termen lung, fiind desemnat ca Operator al Platformei Unice de Alocare (SAP).

Transelectrica, partenerul instituțiilor europene la elaborarea noului pachet legislativ în domeniul energiei

Politicile europene în domeniul energiei și mediului înconjurător, instrumentate prin pachetele legislative

sucesive aprobate la nivel european, sunt axate pe creșterea siguranței în alimentarea consumului de energie, creșterea eficienței energetice, decarbonizarea mixului de producere a energiei prin integrarea surselor regenerabile și implementarea unor soluții eficiente de stocare.

Parte a familiei europene, prin apartenența la ENTSO-E, Transelectrica este un partener valoros în elaborarea și negocierea pachetelor legislative aplicabile sectorului energetic.

Codurile europene de rețea reprezintă documente care reglementează aspecte ale funcționării sistemelor electroenergetice interconectate sincron și ale armonizării și integrării piețelor naționale de energie electrică, facilitând implementarea pieței unice europene de energie.

Prin expertiza sa tehnică și operațională, ca Operator de Transport și de Sistem, Transelectrica a fost un partener activ atât în procesul de elaborare a codurilor în cadrul structurilor ENTSO-E, cât și în etapele de negociere, la nivelul Comisiei Europene și, prin intermediul ministerului de resort, la nivelul Parlamentului European.

Transelectrica, partener strategic în elaborarea Planului de dezvoltare a rețelei europene de transport a energiei electrice

Rețelele de transport al energiei electrice joacă un rol crucial în atingerea dezideratelor europene, în special în privința siguranței în alimentarea consumatorilor, formării pieței interne de energie și integrării surselor regenerabile.

În cadrul ENTSO-E se realizează planificarea integrată și coordonată a dezvoltării infrastructurii de transport pan-europene (TYNDP: masterplanul european pe 10 ani al rețelei de transport care cuprinde și o evaluare cu privire la adecvanța sistemului

electroenergetic pan-european), se identifică coridoarele principale și proiectele prioritare (lista proiectelor PCI) pentru care în Regulamentul (UE) nr. 347/2013 sunt prevăzute mecanisme stimulative pentru accelerarea implementării acestora (autoritatea competentă responsabilă cu facilitarea și coordonarea procedurii de autorizare a proiectelor de interes comun, asistență financiară comunitară - ex. instrumentul Connecting Europe Facility).

Transelectrica, partener valoros în proiectele europene

În paralel cu negocierile privind adoptarea cadrului de reglementare în domeniul energiei, la nivelul Operatorilor de Transport și Sistem se desfășoară o serie de proiecte care vizează implementarea pieței unice europene de energie, aplicarea codurilor europene de rețea sau investigarea aspectelor specifice privind provocările din noul pachet legislativ: Clean Energy Package.

Integrarea pieței române de energie electrică în piața internă europeană reprezintă un obiectiv major al României, circumscris obiectivului strategic de creare a Pieței interne europene de energie (IEM), obiectiv prioritar pentru Europa, care necesită măsuri coerente și eforturi conjugate din partea tuturor entităților implicate: Ministere de resort, Autorități de reglementare, Operatori de Transport și de Sistem, Burse de energie.

Funcționând încă din 2014 în piața cuplată 4M MC (România, Ungaria, Slovacia și Republica Cehă), Transelectrica a devenit partener în proiectele derulate în regiunea est-central-vest europeană (regiunea CORE), fiind în același timp activă și în regiunea sud-est europeană (regiunea SEE), lărgindu-și astfel aria de implicare și competență la nivelul întregii Europe.



Concomitent cu proiectele de cuplare de piață și alocare coordonată a capacității de transport transfrontaliere, Transelectrica este parte în proiectele de dezvoltare și operaționalizare a unor platforme de tranzacționare transeuropeană a energiei de echilibrare.

Aceste platforme vor contribui la optimizarea procesului de echilibrare a sistemelor electroenergetice la nivel european, generând bunăstare economică și socială și contribuind la creșterea siguranței în alimentarea cu energie electrică a consumatorilor europeni.

Licențe și certificări

Concesiune și Licență

Transelectrica deține în concesiune bunurile ce aparțin domeniului public al statului, respectiv rețeaua electrică de transport națională (RET), fiind o companie de utilitate publică.

Concesiunea asupra RET și a terenurilor pe care aceasta este amplasată, a fost acordată pe o perioadă de 49 de ani prin contractul de concesiune nr. 1/29.06.2004, încheiat între Ministerul Economiei și Comerțului în calitate de autoritate concedentă și Transelectrica, în calitate de concesionar.

Compania își desfășoară activitatea de operator de transport și sistem din România, în baza Licenței nr. 161/2000 pentru prestarea serviciului de transport al energiei electrice, pentru prestarea serviciului de sistem și pentru administrarea pieței de echilibrare, acordată în urma Deciziei președintelui Autorității Naționale de Reglementare în domeniul Energiei nr. 865 din 22.12.2000, cu modificările și completările ulterioare.

Titularul Licenței este unicul prestator al serviciului public de transport al energiei electrice, pentru toți utilizatorii rețelei

electrice de transport, precum și al serviciului de sistem, pentru toți utilizatorii SEN. Licența a fost acordată pentru o perioadă de 25 de ani, fiind valabilă până la data de 22.12.2025. Pentru menținerea valabilității, titularul are în vedere respectarea Condițiilor specifice și a Condițiilor generale asociate licenței.

Condițiile specifice sunt stabilite în ultima actualizare a Deciziei ANRE nr. 865/22.12.2000, respectiv **Decizia ANRE nr. 571/08.04.2020**, conținutul acesteia fiind disponibil și online pe pagina de internet a Transelectrica (<https://www.transelectrica.ro/web/tel/licent-e-si-autorizatii>).

Condițiile generale asociate licenței sunt aprobate prin **Ordinul ANRE nr. 104/22.10.2014**, în conformitate cu prevederile art. 8 alin. (2) și ale art. 10 alin. (2) lit. c), d) și f) din Legea energiei electrice și a gazelor naturale nr. 123/2012 cu modificările și completările ulterioare. Acesta este parte integrantă din licență și conține informații cu privire la drepturi și obligații ale titularului licenței, control și sancțiuni, suspendarea sau retragerea licenței, modificarea licenței, căi de comunicare, tarife și contribuții.

Certificare

În conformitate cu prevederile art. 31 din Legea energiei și a gazelor naturale nr. 123/2012 cu modificările și completările ulterioare, certificarea operatorului de transport și de sistem (OTS) al Sistemului Electroenergetic Național se face de către

ANRE potrivit unei proceduri de certificare care se finalizează cu emiterea de către Autoritate a unei decizii finale de certificare a OTS.

Potrivit Avizului Comisiei Europene 7053 final din data de 12.10.2015 în

conformitate cu articolul 3 alineatul (1) din Regulamentul (CE) nr. 714/2009 și cu articolul 10 din Directiva 2009/72/CE, ANRE a constatat îndeplinirea de către Transelectrica a cerințelor legale privind certificarea ca operator de transport și de sistem al Sistemului Electroenergetic Național, potrivit modelului de separare a proprietății (ownership unbundling-OU), iar Comitetul de reglementare al ANRE a aprobat certificarea Companiei Naționale de Transport al Energiei

Electrice "Transelectrica" S.A., în acest sens fiind emis Ordinul ANRE nr. 164/07.12.2015.

Condițiile de certificare ce trebuie îndeplinite de operatorul de transport și de sistem sunt prevăzute în cadrul art. 34 din Legea nr. 123/2012 și conform Ordinului ANRE nr. 104/2014 pentru aprobarea condițiilor generale asociate licenței, Capitolul III, Secțiunea 11, art. 46-49.

Misiune, viziune, valori (102-16)



Misiune

Efectuarea în condiții de sustenabilitate a serviciului public de transport al energiei electrice și a serviciului de sistem pentru toți utilizatorii rețelei electrice de transport, în condiții nediscriminatorii și în scopul menținerii siguranței în funcționare a sistemului energetic național. Păstrarea unui rol cheie pe piața de energie electrică din România și din zona sud-est europeană, sprijinind operarea și integrarea piețelor de energie. Asigurarea exploatării, mentenanței, modernizării și dezvoltării durabile a rețelei electrice de transport în scopul menținerii stabilității sistemului electroenergetic național, în condiții de eficiență economică și calitate.



Viziune

Ținând cont de faptul că Transelectrica este la confluența regiunilor europene est-central-vest (CORE) și sud-est (SEE), compania își propune să devină un factor de integrare inter-regională, contribuind astfel la creșterea securității și sustenabilității la nivel pan-european.

La nivelul managementului corporatist, Transelectrica își propune să fie o parte integrată a societății având la bază principii solide, promovând în echipa sa oameni responsabili și susținând dezvoltarea valorii în toate structurile sale.



Valori

Valorile care stau la baza întregii activități sunt sustenabilitatea, integritatea, profesionalismul, respectul, și responsabilitatea socială. În cadrul Companiei este apreciată diversitatea de opinii, indiferent de ierarhii și considerăm că schimbul de opinii poate fi un motor de evoluție.

Strategia investițională și plan de dezvoltare

Transelectrica planifică dezvoltarea Rețelei Electrice de Transport (RET), ținând seama de stadiul actual și evoluția prognozată a consumului, parcului de producție și

schimburilor de energie electrică și elaborează la fiecare 2 ani un Plan de dezvoltare pentru următorii 10 ani succesivi, supus aprobării ANRE și proprietarului rețelei.

În anul 2020 a fost realizat Planul de Dezvoltare a RET pentru perioada 2020-2029 care cuprinde toate informațiile actualizate pentru această perioadă.

Planul de dezvoltare a RET este un document public în care sunt prezentate aspectele principale referitoare la situația actuală și dezvoltarea preconizată a RET pentru următorii zece ani, pus la dispoziția tuturor părților interesate.

Planul de dezvoltare a RET are în vedere cerințele și prioritățile prevăzute în Strategia și Politica Energetică Națională. Acestea constituie referințe determinante pentru identificarea direcțiilor prioritare și pentru prognoza tendințelor de evoluție a

Activități principale

(102-2, 102-4, 102-5, 102-6)

Operatorul de transport și de sistem cu rol-cheie pe piața de energie electrică din România și din regiune, Transelectrica are în atribuții administrarea și operarea sistemului de transport al energiei electrice din România și asigurarea schimburilor de electricitate între România și țările cu care este interconectată în cadrul Europei Centrale și de Est în calitatea sa de membru al ENTSO-E.

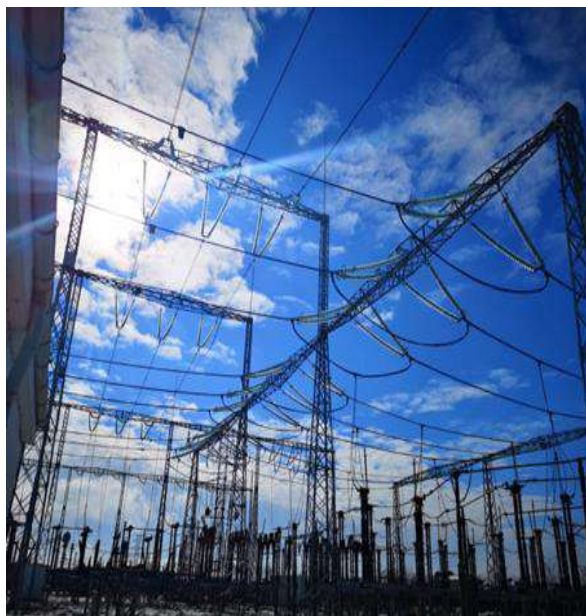
Conform condițiilor Licenței, Transelectrica desfășoară următoarele activități reglementate:

- Prestarea serviciului de transport al energiei electrice precum și măsurarea energiei electrice pe piața angro de profil în calitate de operator de măsurare.
- Prestarea serviciului de sistem prin treptele de conducere prin dispecere, utilizând sisteme și instalații specifice.
- Organizarea și administrarea pieței de echilibrare în calitate de administrator al acestei piețe.

sectorului energetic, avute în vedere la planificare.

Fiind parte integrantă a sistemului energetic european, Transelectrica elaborează Planul de Dezvoltare RET în corelare cu Planul European de Dezvoltare a rețelei de transport al energiei electrice pe zece ani – “Ten-Year Network Development Plan (TYNDP).

Strategiile de dezvoltare a Companiei sunt aliniate și complementare cu strategiile la nivel european. Astfel, sunt dezvoltate în rețeaua electrică de transport operată de Transelectrica, proiecte cu importanță majoră în rețeaua europeană, incluse pe lista proiectelor de interes comun (PCI).



*Începând cu anul 2006,
Transelectrica este listată la Bursa de
Valori București.*

Odată cu listarea la Bursa de Valori București, Transelectrica a pus bazele unei relații durabile cu acționarii Companiei. Acțiunile emise de către Companie sunt tranzacționate pe piața reglementată, administrată de Bursa de Valori București, la categoria Premium, sub simbolul TEL.

- **Structura acționariatului Companiei la data de 31-12-2020***

Actionar	Actiuni	Pondere (%)
Statul Român	43.020.309	58,689
Pavel Holding	4.753.567	6,484
Fondul de Pensii Administrat Privat NN/NN Pensii S.A.F.P.A.P S.A.	4.007.688	5,467
Alți acționari persoane juridice	16.305.068	22,244
Alți acționari persoane fizice	5.216.510	7,116
TOTAL	73.303.142	100

*Registrul acționarilor și istoricul deținerilor se găsesc la Depozitarul Central SA

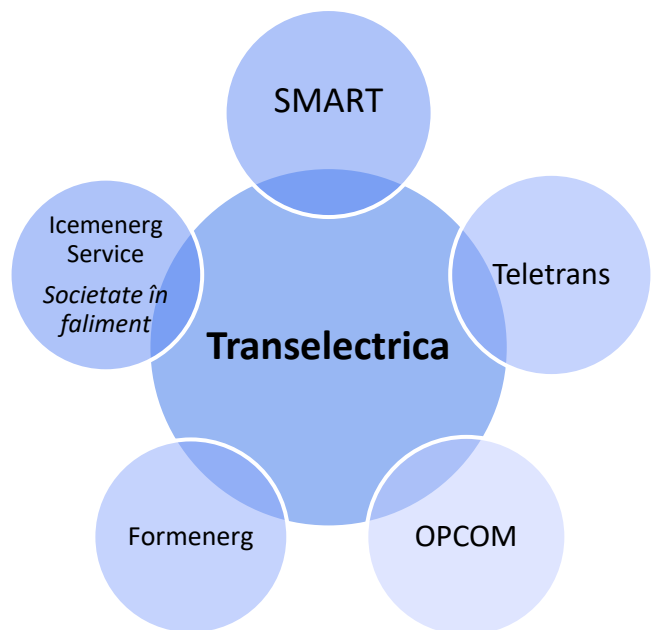
În contextul implementării regulilor și bunelor practici de guvernare corporativă, Transelectrica este angajată într-o comunicare activă cu acționarii și investitorii, utilizând în acest sens mai multe canale de comunicare și interfețe dedicate. Compania conștientizează responsabilitatea ce îi revine prin prisma calității de societate tranzacționată public.

Componența grupului (filiale) (102-45)

La data prezentului raport, Transelectrica are în componență cinci filiale, persoane juridice române, organizate ca societăți pe acțiuni, din care în trei este unic acționar: Societatea FORMENERG SA (Formenerg), Societatea pentru Servicii de Telecomunicații și Tehnologia Informației în Rețele Electrice de Transport TELETRANS SA (Teletrans), Societatea pentru Servicii de Mentenanță a Rețelei Electrice de Transport "SMART" SA (SMART) și Societatea ICEMENERG-SERVICE SA (aceasta din urmă fiind în stare de faliment).

În cazul Societății Operatorul Pieței de Energie Electrică și de Gaze Naturale "OPCOM" SA (OPCOM), în urma majorării capitalului social realizată în data de 13.02.2018, de către AGA OPCOM cu valoarea

Diversitatea acționariatului și prezența în principalii indici publicați de BVB accentuează exigențele în materie de transparență, relevanță a informației și rapiditate în diseminarea acestuia, precum și menținerea unui dialog continuu cu publicul investitor.



unui teren pentru care s-a obținut anterior certificat de atestare a dreptului de proprietate, Compania este acționar majoritar cu o deținere de 97,84% din capitalul social al filialei.

Managementul riscului (102-11, 102-30)

Cerințele strategice privind siguranța și continuitatea în operare, determină Compania să abordeze managementul riscului într-un mod proactiv, pentru identificarea și tratarea pierderilor potențiale înainte ca evenimentele generatoare să aibă loc, cu pregătirea în avans a soluțiilor tehnice, operaționale și financiare specifice, pentru a contracara aceste eventuale pierderi, sistemul de management al riscurilor reprezentând totodată o condiție fundamentală pentru un control managerial intern, sănătos.

Administrarea riscurilor de către Companie respectă cerințele legale și de reglementare în vigoare, de a avea capacitatea de control al riscului adecvate profilului de risc al Companiei, pentru identificarea, evaluarea, administrarea, monitorizarea, comunicarea, consultarea și raportarea riscurilor:

- în îndeplinirea cerințelor legale în vigoare pentru dezvoltarea sistemelor de control managerial – Ordinul SGG nr. 600/2018 privind aprobarea Codului controlului intern managerial al entităților publice
- în îndeplinirea cerințelor legate de listarea la Bursa de Valori București – inclusiv prevederile Codului de Guvernare Corporativă al Bursei de Valori București și
- în îndeplinirea altor cerințe ale reglementatorului, agenției de rating, ale auditorilor.

Setul de soluții de gestionare a riscurilor utilizate de Transelectrica are ca scop să sprijine organizația în atingerea obiectivelor și să contribuie la îmbunătățirea planificării prin măsurile de reducere a riscurilor, cuprinzând, într-o structură optimizată, soluții organizatorice și soluții financiare.

Astfel, din punct de vedere organizatoric, riscurile sunt ținute sub control la un nivel acceptabil și cu costuri rezonabile, diminuate sau chiar transferate, prin activități de:

- organizare, proiectare, planificare, structurare a activităților, comunicare, inclusiv măsuri pentru continuitatea afacerii, după materializarea unui risc. De asemenea, au fost întocmite proceduri conținând principii care trebuie respectate de către toți angajații și au fost întărite măsurile de securitate și siguranță a muncii în vederea reducerii riscurilor;
- contracte de asigurări, având ca scop transferul riscurilor; scrisori de garanție bancare, garanții financiare solicitate contrapărților Transelectrica; soluții financiare ce includ oferte de acțiuni, emisiuni de obligațiuni și alte instrumente oferite pe piețele de capital, de asigurări și de alte piețe financiare.

Politica și obiectivele Transelectrica privind managementul riscului

Politica Transelectrica este ca, în mod direct și prin intermediul unităților teritoriale de transport, a filialelor sau prin contracte de servicii cu furnizori specializați, să asigure funcționarea continuă și conducerea operațională a Sistemului Electroenergetic Național (SEN), potrivit normelor de calitate,

securitate și eficiență prevăzute de Codul Tehnic al RET, acordând prioritate și atenție deosebită criteriilor de siguranță și sănătate ale angajaților, precum și protecției și conservării proprietății și mediului.

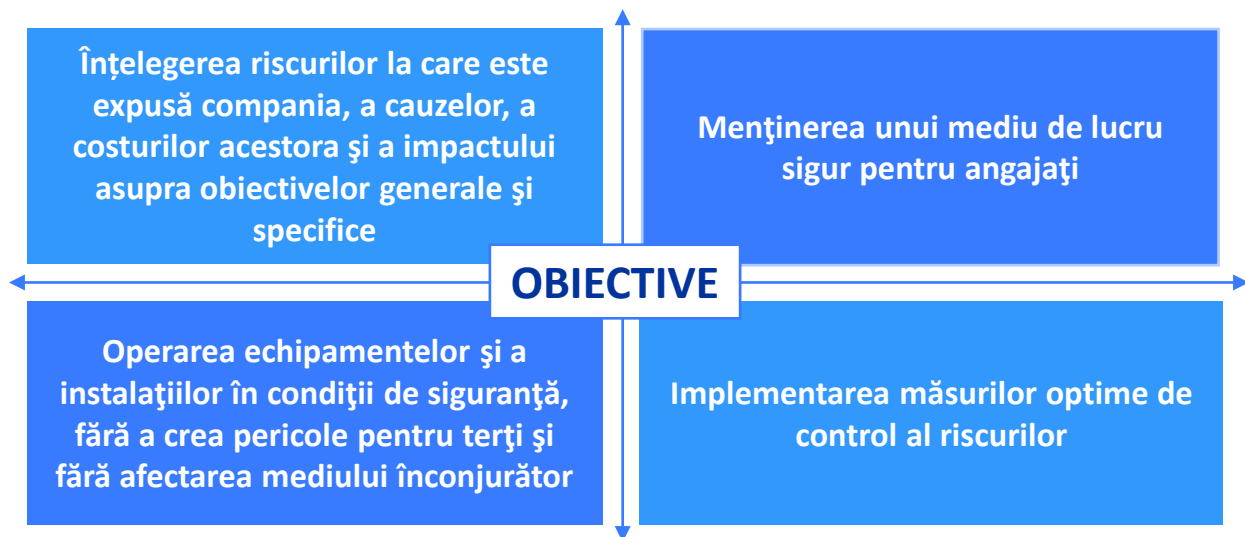
Continuitatea funcțiilor strategice pentru SEN al României - de operator de sistem

și transportator al energiei electrice - trebuie menținută, chiar și în circumstanțele cele mai nefavorabile.

Managementul riscurilor facilitează realizarea eficientă și eficace a obiectivelor Transelectrica. Cunoașterea amenințărilor – a riscurilor strategice, operaționale, financiare și de hazard, la care este expusă Compania, permite o ierarhizare a tratării acestora, în

ierarhizare a tratării acestora, în funcție de eventualitatea materializării lor, de amploarea impactului asupra obiectivelor și de costurile pe care le presupun măsurile menite a reduce șansele de apariție sau de a limita efectele nedorite.

Conducerea Companiei a stabilit următoarele obiective strategice în ceea ce privește managementul riscurilor:



Obiectivele specifice stabilite includ:

- ❖ îmbunătățirea profilului de risc al Companiei, prin administrarea procesului global de identificare, analiză, estimare, tratare, comunicare, monitorizare și revizuire a riscului pentru a menține expunerea la risc la un nivel acceptabil;
- ❖ eliminarea sau reducerea la minim a condițiilor și practicilor care pot conduce la neîndeplinirea obiectivelor generale, la întreruperea sau limitarea activității Companiei;
- ❖ reducerea costului total al riscului în Transelectrica pentru a contribui la asigurarea resurselor financiare necesare cheltuielilor de operare, plății datoriilor și realizării investițiilor.

Cadrul organizațional al managementului riscului (102-33)

În conformitate cu legislația în vigoare: Ordinul SGG nr. 600/2018 privind aprobarea Codului controlului intern managerial al entităților publice, în cadrul Transelectrica, s-au constituit Echipa de Management a Riscurilor la nivelul Companiei (EMRC), Comisia de monitorizare pentru implementarea Sistemului de Control Intern / Managerial și Secretariatul Tehnic al Comisiei de monitorizare pentru implementarea Sistemului de Control Intern / Managerial (CM SCIM) cu atribuții și responsabilități.

La nivelul Transelectrica, riscurile ce ar putea avea un impact substanțial asupra realizării și îndeplinirii obiectivelor Companiei sunt gestionate în conformitate cu procedurile interne, astfel încât fiecare entitate organizatorică are obligativitatea de a analiza sistematic, cel puțin o dată pe an, riscurile legate de desfășurarea activităților sale (inclusiv riscurile semnificative la nivel de Companie, în măsura în care acestea există), elaborarea planurilor corespunzătoare în direcția limitării posibilelor consecințe ale

riscurilor, cu nominalizarea unor responsabili pentru aplicarea planurilor respective și elaborarea unor fișe de urmărire a riscurilor și monitorizarea acestora, ori de câte ori se consideră necesar.

Modul de lucru intern referitor la managementul riscurilor oferă un instrument important, care facilitează gestionarea riscurilor într-un mod metodic și eficient, pentru îndeplinirea obiectivelor Companiei. În acest sens, este elaborată anual documentația privind gestionarea riscurilor ce

pot afecta activitatea Transelectrica, ce conține și descrierea modului în care sunt stabilite, implementate și monitorizate măsurile de control menite să limiteze posibilele amenințări și consecințe survenite în cazul materializării riscurilor.

Riscurile aferente obiectivelor și/sau activităților se identifică și se evaluează la nivelul fiecărei entități organizatorice din Companie, în conformitate cu elementele din *Registrul riscurilor*.

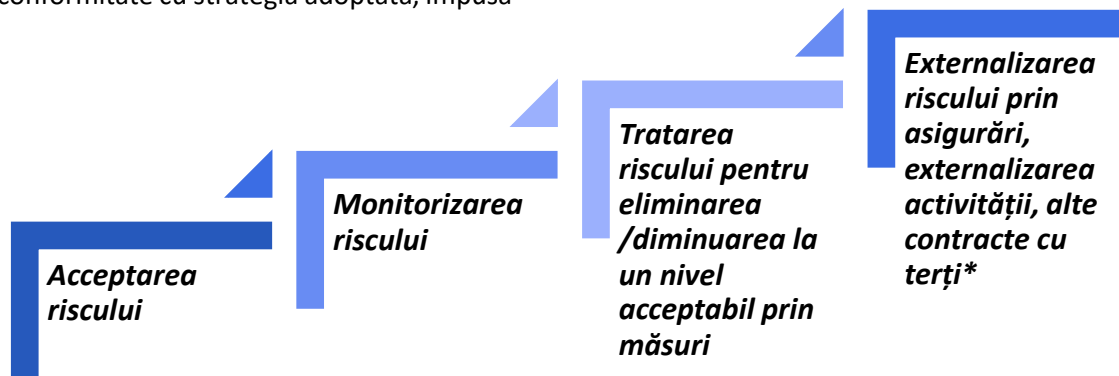
Ținerea sub control a riscurilor

Ațiunile luate pentru ținerea sub control a riscurilor pentru anul 2020, în principal, au diminuat probabilitatea de materializare și impactul riscului față de nivelul riscurilor inerente.

Riscurile materializate au fost tratate în conformitate cu strategia adoptată, impusă

de circumstanțele care au favorizat apariția riscului.

Pentru stabilirea strategiei de gestionare a riscurilor, au fost parcurși următorii pași care să sprijine entitățile interne în demersurile lor:



* fiecare entitate organizatorică (unitate, direcție, departament, unitate teritorială de transport) a efectuat, prin identificarea celor mai adecvate acțiuni de tratare a riscurilor și în conformitate cu responsabilitățile de administrare a acestora, astfel încât să se înregistreze valori cât mai reduse ale expunerii la risc, în contextul intern și extern dat.

Preponderent, strategiile au constat în:

1. tratarea riscului pentru eliminarea/diminuarea la un nivel acceptabil prin măsuri
2. monitorizarea riscului.

Dintre instrumentele de control intern utilizate, menționăm:

- măsuri în cadrul programelor de achiziții/ mentenanță/ investiții / pregătire profesională a personalului;
- elaborarea sau revizia procedurilor;

- modificarea organizării, procesuală și structurală;
- indicator de performanță atașat obiectivului;
- redistribuirea personalului;
- constituirea sau actualizarea de baze de date.

În cazul materializării unor riscuri, au fost intensificate măsurile de control și verificări pentru situații similare, pentru a preveni materializarea riscurilor sau apariția eventualelor riscuri noi.

Măsurile de control la nivelul entităților organizatorice (unitate, direcție, departament, unitate teritorială de transport) sunt integral implementate sau în curs de implementare.

Activitatea de gestionare a riscurilor, în anul 2020, s-a desfășurat în mod corespunzător, la nivelul întregii Companii, respectând integral și la timp, cerințele legale și reglementările interne.

Indicatori relevanți

Cifre cheie



**suma aferentă planului de dezvoltare pe 10 ani reprezintă totalul investițional planificat în ediția Planului de dezvoltare a RET 2020-2029*

Rating

În anul 2020, Moody's a confirmat ratingul Ba1 cu perspectivă pozitivă, pe care l-a acordat în 2019, arătând valori financiare foarte puternice, stabile și predictibile, un parcurs cu tendințe de dezvoltare caracterizat printr-o implementare consecventă a normelor de reglementare. Menținerea ratingului este justificată de:

- profilul de risc de afaceri scăzut dat fiind importanța strategică și monopolul natural al Transelectrica, ca proprietar și operator total reglementat al rețelei de transport al energiei electrice;

- profilul financiar solid, cu un nivel redus de îndatorare;
- îmbunătățirea continuă a cadrului de reglementare;
- suportul guvernamental în caz de dificultăți financiare.

Este de așteptat ca această tendință să continue și în următorii ani dată fiind stabilitatea de care dă dovadă Compania.

Indicatori financiari relevanți (203-1, 202-1)

381 milioane lei Suma totală a contractelor de investiții semnate în 2020	2.368 milioane lei Veniturile totale 2020
937,5 GWh/985,51 GWh Consum Propriu Tehnologic 2020/2019 (energii brute)	149,8 milioane lei Profit net 2020
61.0TWh/59.4 TWh Consumul/Producția de energie electrică 2020	185 milioane lei Total mentenanță minoră și majoră 2020
97,5% Grad de îndeplinire a mentenanței minore și majore planificate pentru anul 2019	

Investiții în anul 2020 (203-1)

Principalele obiective de investiții puse în funcțiune până la data de 31.12.2020

Nr. crt.	Obiectiv
1	Bobine de compensare 100 MVAR, 400 kV pentru stațiile de 400 kV Arad, București și Bradu
2.	Modernizarea stației 400 (220)/110/20 kV Munteni – PIF de etapă
3.	Inlocuire AT si Trafo in statii electrice (etapa a II-a - faza 2) - PIF de etapă
4.	Retehnologizarea stației 220/110/20 kV Ungheni - PIF de etapă
5.	Retehnologizare stația 220 kV Oțelărie Hunedoara
6.	Retehnologizare stația 220/110/ kV Iaz – PIF de etapă
7.	Modernizarea stațiilor 110 kV Bacău Sud și Roman Nord aferente axului 400 kV Moldova - PIF de etapă - etapa a 2 - a
8.	Sistem Integrat de Securitate în Stații Electrice - Etapa IV - Stația Electrică 400/110/20 kV București-Sud
9.	Centru de cercetare și dezvoltare a tehnologiilor de lucru sub tensiune (LST) și intervenție rapidă în SEN – etapa I
10.	Retehnologizarea Stației 400/110/20 kV Domnești - PIF de etapă: stația GIS 110 kV
11.	Înlocuire componente sistem EMS SCADA AREVA
12.	Retehnologizare stația 220/110 kV Craiova Nord - PIF de etapă

Dificultăți întâmpinate

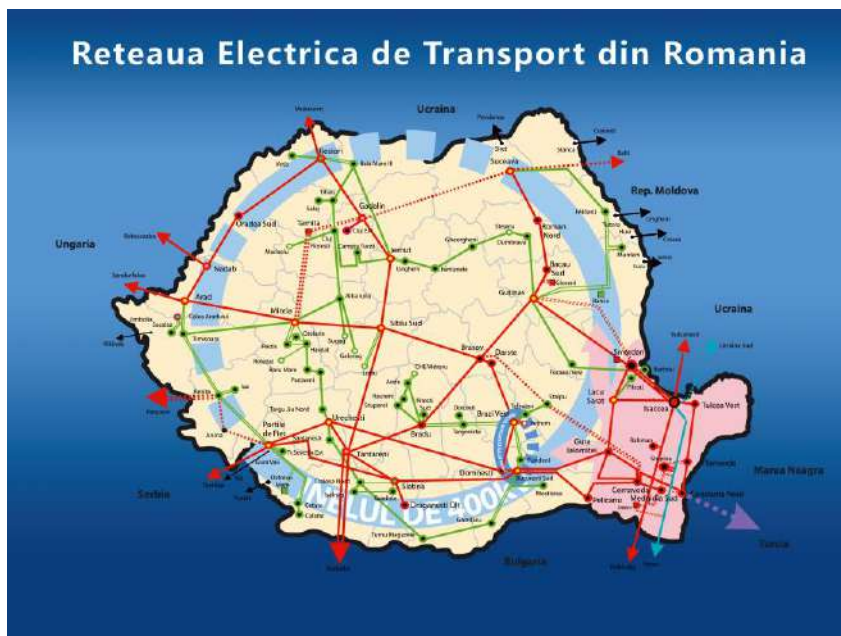
Având în vedere contextul epidemiologic generat de răspândirea COVID-19 (coronavirus) mare parte din antreprenorii generali din cadrul contractelor de execuție a lucrărilor au transmis notificări privind încetinirea ritmului de lucru sau încetarea lucrărilor.

Ca urmare au fost încheiate acte adiționale de prelungire a duratei de execuție între 2 și 6 luni.

Totuși, din analiza realizărilor valorice în perioada analizată (ianuarie – decembrie 2020), rezultă că această criză epidemiologică nu a influențat negativ realizarea Programului Anual de Investiții pe anul 2020.

Beneficiile realizării acestui amplu program de investiții

- creșterea siguranței în funcționare a SEN;
- facilitarea transportului de energie electrică din zonele excedentare de producție către zonele de consum;
- realizarea unui regim economic de funcționare a RET;
- creșterea capacității de interconexiune atât cu țările vecine incluse în ENTSO-E cât și cu cele din afara UE – Moldova, Serbia și închiderea inelului național de 400 kV;
- reducerea cheltuielilor de operare și de mentenanță;
- creșterea calității energiei electrice, îmbunătățirea indicatorilor de performanță;
- reducerea consumului propriu tehnologic al RET, creșterea eficienței energetice;
- introducerea noilor tehnologii, implementarea conceptelor de SMART GRID;
- digitalizarea infrastructurii de transport, de sistem și operare a piețelor de energie electrică aflate în administrare.



Transparență, relația cu părțile interesate și temele materiale - dialogul dintre Companie și societate

Credem cu tărie că o parte importantă a progresului Transelectrica o reprezintă consolidarea legăturilor dintre Companie și societate, prin dialog și angajament continuu. Transelectrica menține un angajament solid față de societate, facilitând accesul la informații relevante.

Comunicarea reprezintă cheia pentru construirea unei relații de încredere cu partenerii

Transelectrica își îndeplinește obligațiile asumate față de investitori, acționari și celelalte părți interesate realizând un dialog transparent și constant.

Instrumentele prin care Compania îndeplinește aceste obligații:

- informații postate pe website-ul Companiei;
- raportări curente transmise BVB;
- întâlniri periodice cu investitorii și analiștii financiari.

Identificarea și selectarea persoanelor interesate (102-40, 102-42)

Alegerea informațiilor prezentate în acest raport cu privire la evenimentele și acțiunile întreprinse din perspectivă non-financiară, cât și identificarea și selectarea persoanelor interesate, s-au realizat ca urmare a unor procese interne riguroase.

Prin utilizarea unor instrumente specifice de analiză calitativă și cantitativă, s-au identificat cele mai importante 12 părți interesate, în funcție de nevoia de informații pe care acestea o pot avea în raport cu cele oferite de Transelectrica (factori guvernamentali implicați, acționari,

angajații companiei, angajații altor companii din domeniul energetic, analiști, producătorii de energie, distribuitorii și furnizorii de energie, consumatorii finali de energie electrică, companiile internaționale cu activitate similară, autoritățile publice din domenii similare, reprezentanții instituțiilor de învățământ superior din domeniul energiei, jurnaliști cu experiență în domenii similare).

Totodată, au fost identificate temele de interes cele mai relevante pentru persoanele interesate, cu sprijinul cărora au fost formulate subiectele centrale ale raportului.

Abordarea privind implicarea persoanelor interesate (102-21, 102-43)

Încă de la listarea pe Bursa de Valori București, Transelectrica a priorizat implicarea persoanelor interesate în activitatea Companiei, mai ales din direcția transparentizării acțiunilor specifice. Din această perspectivă, Transelectrica și-a orientat prezentările rezultatelor trimestriale, semestriale și, respectiv, anuale, către apropierea de nevoile părților interesate și către eficientizarea permanentă a mijloacelor de comunicare cu aceștia.

Opiniile lor au fost exprimate în cadrul întâlnirilor periodice cu managementul Companiei. Demersurile realizate ulterior au ținut seama de toate aceste opinii, iar feedback-ul obținut din partea persoanelor interesate cu referire la raportul aferent anului 2020 a sprijinit procesul permanent de îmbunătățire a activităților noastre.

Transelectrica și-a stabilit ca obiectiv îmbunătățirea relațiilor de comunicare cu persoanele interesate și implicarea continuă

a acestora în demersurile Companiei, până la nivelul demersurilor strategice.

Nu în ultimul rând, persoanele interesate identificate în cadrul raportului

anterior au fost consultate pe parcursul anului 2020 pentru ca informațiile oferite pe viitor să fie corespunzătoare cu așteptările lor.

Definirea conținutului raportului și lista temelor materiale

(102-31, 102-32, 102-44, 102-46, 102-47)

Conținutul raportului de sustenabilitate al Transelectrica a fost stabilit ca urmare a unui proces complex de analiză calitativă și cantitativă, dar și cu sprijinul informațiilor obținute de la persoane interesate, ca feedback. În conceperea raportului s-au avut în vedere recomandările Global Reporting Initiative în ceea ce privește nivelul de detaliu cu care trebuie abordată fiecare temă în parte, dar mai ales temele de interes pe care le-am identificat la nivelul persoanelor interesate.

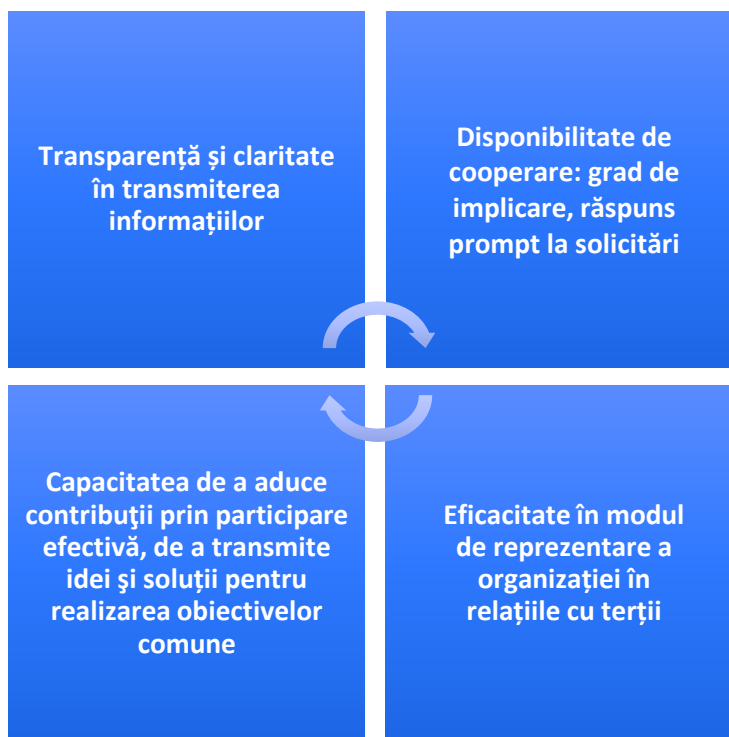
Prin fiecare temă abordată se urmărește clarificarea aspectelor care nu reies din celelalte tipuri de raportare și conturarea perspectivelor Companiei din punct de vedere al sustenabilității.

Fiecare categorie dintre cele menționate anterior este abordată în cadrul raportului și adăugarea de noi informații cu fiecare nou ciclu de raportare se realizează cu referință directă la nevoile exprimate de persoanele interesate și la subiectele importante pentru acestea.

Lista temelor materiale

Domeniu	Temă materială	Indicator GRI/pr opriu	Capitol afereant
Governanță Corporativă	Sistemul de conducere	102-18	1
	Asumarea principiilor de governanță corporativă	102-16	1
	Delegarea competențelor	102-19	1
	Etica în afaceri	102-16, 205-1, 205-2, 205-3, 206-1, 418-1	1
Strategie, inovare și evoluție financiară	Indicatorii financiari	203-1	1
	Indicatorii tehnici	Indicator propriu	1
	Managementul riscurilor	Indicator propriu	1
	Eficiența energetică	302-1, 302-4	7
	Obiectivele strategiei în domeniul cercetării și inovării	302-4, 302-5	8
Responsabilitate socială și față de angajați	Formarea și perfecționarea	404-2,	2
	Diversitatea, promovarea parității, eliminarea discriminării de gen și promovarea femeilor în funcțiile de conducere	401-1, 401-3, 405-1, 405-2, 406-1	2
	Siguranța și securitatea la locul de muncă	Indicator propriu	3
	Politica de responsabilitate socială corporativă	Indicator propriu	5
	Dialogul dintre companie și societate	Indicator propriu	1
	Nevoile comunității	413-1	5
	Implicarea în societate	203-2	5
Informarea, consultarea angajaților și relația cu sindicatul	403-4	2	
Mediu	Sistemul de management al mediului	308-2	4
	Riscuri, oportunități și costuri de mediu	Indicator propriu	4
	Managementul apei, energiei și al deșeurilor	Indicator propriu	4
	Prevenirea și limitarea impactului asupra mediului	Indicator propriu	4

Comunicare, colaborare, reprezentare



Etica în afaceri (102-17)

Sistemul de management al conformității (102-25, 103-1, 103-2, 103-3, 205-1, 205-3)

În cursul anului 2020 au fost implementate măsuri cuprinse în Strategia Națională Anticorupție (SNA), urmând ca în continuare să se pună accent pe aplicarea și îmbunătățirea acestora. Trebuie precizat faptul că nu au existat încălcări ale normelor aplicate conform SNA, nici plângeri și nici sesizări în această privință.

De asemenea, Compania a oferit o atenție deosebită cunoașterii normelor

aplicabile desfășurării activității, fapt care a condus la înregistrarea unui an fără abateri disciplinare din partea angajaților și fără situații de conflict de interese, în conformitate cu specificațiile SNA.

Ținând cont de contextul epidemiologic existent pe parcursul anului 2020, au fost limitate deplasările sau întâlnirile în legătură cu Strategia Națională Anticorupție.

Codul de conduită și etică (205-2)

Codul de Etică și Conduită Profesională al Personalului din cadrul Transelectrica, revizuit în anul 2017, este documentul general care cuprinde cadrele de reglementare internă pentru angajații Companiei și oferă informații privind modul

în care aceștia se vor comporta moral și profesional, atât în timpul activității profesionale, cât și în afara acesteia. Totodată, acesta reprezintă o garanție a faptului că, personalul Transelectrica deține toate informațiile necesare asigurării unui

comportament etic, dar și o dovadă a seriozității cu care Compania își tratează partenerii. Revizia aplicată a avut rolul de a clarifica o serie de aspecte care țin de combaterea corupției, obligațiile de natură profesională dar și respectarea cadrului legal și a normelor interne.

În anul 2020 a început procesul de actualizare al Codului de Etică și Conduită profesională.

Codul de Etică și Conduită Profesională este disponibil pe pagina de internet a societății.

Protecția datelor cu caracter personal (418-1)

Având în vedere prevederile legale referitoare la datele cu caracter personal, în deosebi aplicarea Regulamentului (UE) 2016/679 al Parlamentului European și al Consiliului din 27 aprilie 2016 privind protecția persoanelor fizice în ceea ce privește prelucrarea datelor cu caracter personal și libera circulație a acestor date, supranumit GDPR, este de menționat faptul

că, în anul 2020, Transelectrica a realizat demersuri continue pentru a respecta prevederile în vigoare.

Ca rezultat, nu au fost înregistrate plângeri confirmate cu privire la încălcări ale protecției de date cu caracter personal sau cu privire la pierderi ale acestora.

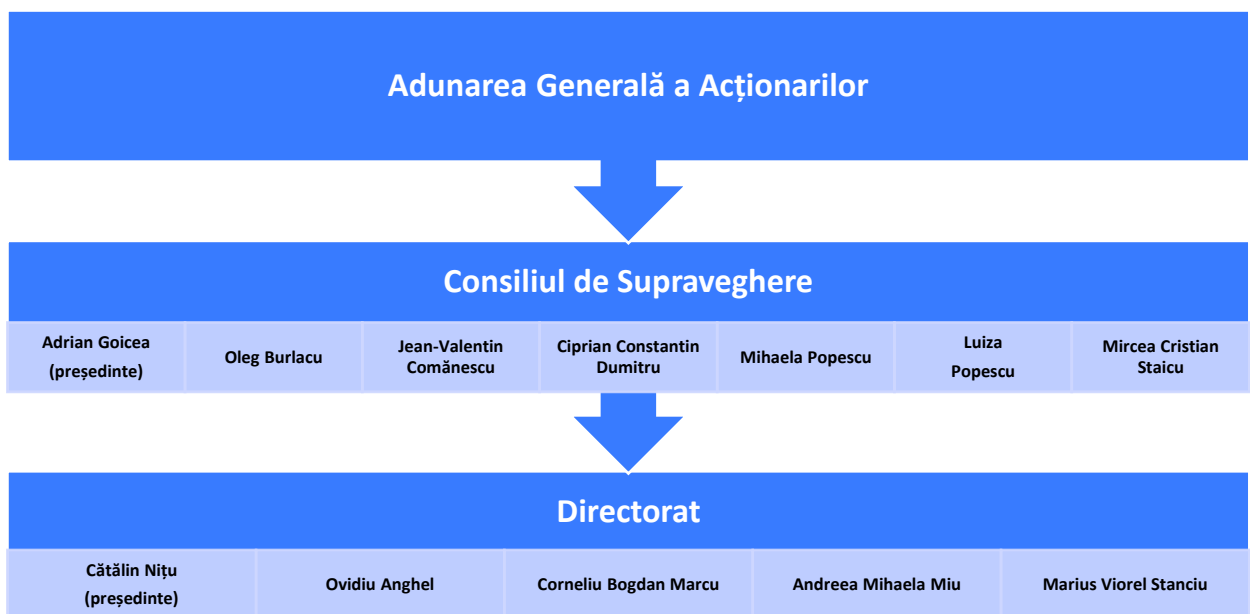
Comportamentul anti-competitiv sau anti-trust (206-1)

Ținând cont de specificul activității Transelectrica dar și de caracterul special de companie ce deține o poziție de monopol natural pe piața transportului de energie electrică, nu au existat situații de

comportament anti-competitiv sau anti-trust. Pe cale de consecință, în anul 2020 nu au existat acțiuni legale pentru cazuri de această natură.

Guvernanță corporativă (102)

Sistemul de conducere (102-7, 102-18, 102-19, 102-22, 102-23, 102-24, 102-26, 102-27, 102-28)



*la data 31.12.2020

Adunarea generală a acționarilor (AGA) este organul de conducere al Transelectrica, având competențe exprese și limitative. AGA poate fi ordinară sau extraordinară, atribuțiile sale specifice fiind prevăzute în Actul Constitutiv. Toți acționarii au dreptul de a participa la AGA și de a-și exprima votul.

Compania este administrată într-un sistem dualist, potrivit Legii societăților nr.31/1990, republicată, cu modificările și completările ulterioare, de către un Directorat, sub monitorizarea unui Consiliu de Supraveghere. Consiliul de Supraveghere este format din șapte membri, numiți ca urmare a unei proceduri de selecție, pentru o perioadă de cel mult patru ani. Președintele Consiliului de Supraveghere este ales de către membrii acestuia. Membrii Consiliului de Supraveghere sunt numiți de către Adunarea Generală Ordinară a Acționarilor, cu respectarea prevederilor aplicabile societăților admise la tranzacționare și sunt selectați în conformitate cu prevederile OUG nr. 109/2011 privind guvernanta corporativă a întreprinderilor publice. Membrii Consiliului de Supraveghere în funcție, la data de 31.12.2020, au un mandat de 4 ani, ca urmare a finalizării procedurii de selecție.

Potrivit principiilor O.E.C.D. implementarea unui regim eficace de

guvernare corporatistă trebuie să conducă la transparența și eficiența piețelor, să fie compatibilă cu statul de drept și să definească în mod clar repartitia responsabilităților între instanțele competente în materie de supraveghere, de reglementare și de aplicare a dispozițiilor legale. Un regim de guvernare corporatistă trebuie să protejeze și să faciliteze exercițiul drepturilor acționarilor și să asigure un tratament echitabil al tuturor acționarilor, inclusiv al acționarilor minoritari și străini. În anii precedenți, s-au adus modificări substanțiale ale Actului Constitutiv în scopul creșterii eficacității guvernantei corporative la nivelul Companiei prin raportare la cadrul legal aplicabil, inclusiv cu privire la clarificarea separării conducerii Companiei de controlul asupra conducerii astfel încât fiecare organ al societății să-și îndeplinească menirea prescrisă de lege, precum și evitarea potențialelor confuzii între atribuțiile Consiliului de Supraveghere și cele ale unui Consiliu de Administrație. Totodată, s-a avut în vedere reglementarea de principiu la nivelul actelor statutare a delegării unor competențe și coordonarea specializată a unor domenii cu menținerea răspunderii la nivelul Directoratului.

Asumarea principiilor de guvernanta

Odată cu listarea acțiunilor pe piața reglementată a Bursei de Valori București (BVB), Compania și-a însușit principiile din cadrul Codului de Guvernanta Corporativă al BVB. În conformitate cu cerințele BVB, Transelectrica a făcut public investitorilor, Regulamentul de Guvernanta Corporativă, al Companiei, revizuit.

Respectarea principiilor de Guvernanta Corporativă este reflectată prin Declarația de conformitate cu Codul de Guvernanta Corporativă al BVB pe care compania o întocmește și o publică împreună cu Raportul anual.

De asemenea, în cadrul Consiliului de Supraveghere al Companiei sunt constituite Comitetul de nominalizare și remunerare, Comitetul de audit și Comitetul de securitate energetică. Pe toată durata mandatului de membru al Consiliului de Supraveghere/Directoratului Companiei, persoanele numite trebuie să întrunească criteriile de eligibilitate și să nu se regăsească în situațiile de incompatibilitate stabilite de Legea Aplicabilă sau prevederile statutare aplicabile. Corelativ acestei obligații, Compania are dreptul să solicite membrilor Consiliului, asigurări rezonabil necesare cu privire la respectarea acestor obligații.

Delegarea competențelor (102 – 19)

Cu scopul eficienței atribuției de conducere a Companiei și pentru realizarea în condiții de eficacitate și economicitate a obiectivelor stabilite, Transelectrica a dezvoltat un sistem de delegare a competențelor.

Delegarea de competență privește, spre exemplu:

- a) aprobarea anumitor tipuri de operațiuni;
- b) aprobarea/avizarea documentației prealabile și/sau ulterioare aprobării anumitor tipuri de operațiuni, documentație necesară potrivit legii sau reglementărilor interne;
- c) aprobarea operațiunilor care au un efect patrimonial până la un anumit maxim valoric;

- d) aprobarea/avizarea documentației prealabile și/sau ulterioare aprobării de operațiuni care au un efect patrimonial până la un anumit maxim valoric, documentație necesară potrivit legii sau reglementărilor interne.

Acest tip de delegări respectă limitele de competență ale Directoratului din punct de vedere al conținutului operațiunii și al valorii operațiunii, stabilesc în mod expres limitele competențelor și responsabilităților pe care le delegă Directoratul și respectă regula privind reprezentarea Companiei prin semnătură conjunctă.

Afilieri naționale și internaționale (102-12, 102-13)

Având în vedere rolul important al Transelectrica în conducerea Sistemului Electroenergetic Național și a pieței de electricitate, activități cu o puternică dimensiune națională și internațională, Compania este membră în organizații și organisme naționale și internaționale de profil.

În calitate de membru colectiv al asociațiilor/organismelor naționale, Transelectrica dorește să mențină relații de cooperare strânsă cu toți actorii importanți din domeniul energetic și să fie prezentă la manifestările organizate de aceste entități.

Compania are reprezentanți în diferite organizații și asociații naționale de profil care fac parte din comitetele și grupele de lucru ale acestor organizații, participă la luarea deciziilor, la elaborarea de studii și expertize științifice.

De asemenea, prin intermediul acestor asociații, organisme naționale există posibilitatea de înlesnire a contactelor directe, a schimbului de informații, experiență și expertiză; afirmarea și recunoașterea poziției de lider a Companiei în domeniul transportului energiei electrice din România.

În anul 2020 Transelectrica a fost afiliată la un număr de 12 asociații, organizații și organisme naționale și internaționale de profil, după cum urmează:

- **ACUE-PD** - Asociația Companiilor de Utilități din Energie-Producție și Distribuție (www.acue.ro);

Data afilierii Transelectrica: 2015

- **ALSTR** - Asociația pentru Lucrul sub Tensiune din România (www.smarsb.ro/alstr)

Data afilierii Transelectrica: 2000

- **AmCham** - Asociația Camera de Comerț Americană în România (www.amcham.ro);

- **ARIR** – Asociația pentru Relații cu Investitorii la Bursa din România (www.ir-romania.ro);

Data afilierii Transelectrica: 2018

- **ASRO** - Asociația de Standardizare din România (www.asro.ro);

Data afilierii Transelectrica: 2008

- **CIGRE** - Consiliul Internațional al Marilor Rețele Electrice de Înaltă Tensiune - Este un organism tehnico-științific internațional ce are ca obiectiv de bază dezvoltarea cunoștințelor în domeniul rețelelor de înaltă tensiune și schimbul de informații între țările membre privind: producerea și transportul energiei electrice la înaltă tensiune, construcția și exploatarea stațiilor de conexiune și transformare și echipamentele componente ale acestora; construcția, izolația și exploatarea liniilor de înaltă tensiune; interconectarea sistemelor și exploatarea și protecția sistemelor interconectate.
- **CNR-CME** - Asociația Comitetul Național Român al Consiliului Mondial al Energiei (www.cnr-cme.ro) - organizație neguvernamentală membră a Consiliului Mondial al Energiei (CME) din anul 1924;
- **CRE** - Centrul Român al Energiei (www.crenerg.org)

Proiecte derulate de CRE în colaborare cu Transelectrica:

- **RE-SERVE** – *Renewables in a Stable Electric Grid*
- **CROSSBOW** – *CROSS BOrder management of variable renewable energies and storage*

storage units enabling a transnational Wholesale market”

Data afilierii Transelectrica: 2011

- **ENTSO-E** - Asociația Europeană a Operatorilor de Transport și Sistem pentru Energie (www.cnr-cme.ro) - Este structura de cooperare între Operatorii de Transport și Sistem (OTS) din Europa, atât la nivel pan – european cât și la nivel regional, având un rol esențial în promovarea pieței interne a energiei electrice și a comerțului transfrontalier, precum și în scopul asigurării unei gestionări optime, a unei exploatari coordonate și a unei evoluții tehnice coordonate a rețelei europene de transport de energie electrică. Participarea OTS-urilor din Europa în cadrul ENTSO-E este reglementată prin legislația europeană în vigoare (Regulamentul 943/2019).

Data afilierii Transelectrica: 2000

- **LWA** - Asociația Internațională a Lucrului sub Tensiune
- **SIER** - Societatea Inginerilor Energeticieni din România (www.sier.ro)

Data afilierii Transelectrica: 2000

- **IRE** – Asociația Institutul Național Român pentru Studiul Amenajării și Folosirii Surselor de Energie (www.ire.ro)

Data afilierii Transelectrica: 2019

Premii și distincții obținute de companie



Pe parcursul anului 2020, Compania sau reprezentanți ai Transelectrica au obținut o serie de premii și distincții după cum urmează:

Eveniment: „Gala AR&IR”

organizată de Asociația pentru Relații cu Investitorii la Bursă din România-ARIR în data de 19 octombrie 2020.

Investitorii instituționali din întreaga lume, activi în piața de capital din România, au evaluat cu mare atenție companiile listate la Bursa de Valori București prin intermediul Institutional Investor și, în urma votului, **Transelectrica a fost desemnată cea mai bună Companie din perspectiva activității de Relația cu Investitorii.**

Transelectrica a obținut și în anul 2020 Premiul Bronze Level Recognition în topul celor mai sustenabile companii de pe piața locală, realizat de The Azores.

În acest fel, Transelectrica continuă se aple printre cele mai responsabile companii din țară, prin transparența și implicarea cu care a dezvoltat proiecte de responsabilitate socială, conform studiului „Romania CSR Index 2020”.

The Azores este o agenție independentă de consultanță ce analizează performanța și nivelul de transparență privind Sustenabilitatea Corporativă în rândul companiilor din România.

Eveniment: „Financial Intelligence Awards Gala”, organizat de publicația Financial Intelligence în data de 19 octombrie 2020

La ediția din acest an a Galei Financial Intelligence, Transelectrica a fost premiată cu **Premiul pentru Excelență în implementarea proiectelor de investiții.**

OAMENII NOȘTRI – DEZVOLTAREA ȘI DIVERSITATEA RESURSELOR UMANE

Strategia de Resurse Umane



Viziune

- Dezvoltarea strategiei de resurse umane în linie cu obiectivele strategice ale Companiei și cu nevoile critice ale angajaților;
- Dezvoltarea unui mediu de lucru propice evoluției profesionale, pe bază de competențe de profil, a unei strategii de motivare a salariaților, dezvoltarea brandului de angajator de succes, dinamizarea proceselor din zona de administrare a personalului și dezvoltarea proceselor care au ca rol atragerea de resurse noi și motivare în evoluția profesională a resurselor existente (recrutare, integrare în Companie, managementul performanței și al carierei).



Direcții de acțiune

- implementarea și valorificarea rolului de Senior Expert Resurse Umane (HR BP);
- reorganizarea Departamentului de Resurse Umane pe baza obiectivelor Companiei și a celor asumate în cadrul Direcției;
- reducerea birocrăției la nivel de Departament de Resurse Umane;
- echilibrarea balanței în ceea ce privește volumul de activitate de tip administrare de personal versus dezvoltarea personalului care, în prezent, este de aproximativ 80% vs 20% în favoarea administrării;
- dezvoltarea de competențe noi pentru personalul din cadrul Departamentului de Resurse Umane, astfel încât să poată susține derularea proiectelor propuse.



Obiective

- inițiere, derulare și implementare - proiect de dezvoltare a culturii organizaționale;
- dezvoltarea unei biblioteci de competențe profesionale și comportamentale atât pentru nivel managerial cât și pentru cel de execuție, în care fiecare competență să fie definită și dezvoltată pe 3 nivele (junior, standard, senior);
- implementarea unui proces de management al performanței și al carierei;
- arhivarea fizică și electronică a dosarelor de angajați cu scopul dezvoltării unei baze de date care să permită mutarea în online a cât mai multor procese din zona Departamentului de Resurse Umane;
- standardizarea și trecerea în online a documentelor specifice zonei de administrare a personalului.



Strategia de formare profesională pentru anul 2020

Strategia de formare profesională pentru anul 2020 a avut ca obiectiv realizarea procesului de pregătire profesională a angajaților cu scopul de a răspunde obiectivelor operaționale și strategice ale Companiei. Prin „Programul anual de întreținere, formare și perfecționare profesională” pentru anul 2020 au fost identificate necesitățile de formare profesională în corelație, atât cu activitatea profesională și atribuțiile specifice ale salariaților Companiei, cât și cu obiectivele de business ale organizației.

Contextul epidemiologic generat de SARS CoV-2 pe parcursul anului 2020, măsurile luate de către autoritățile competente în vederea limitării situațiilor de risc asociate infecției cu noul coronavirus, pentru protejarea sănătății și pentru reducerea riscului de îmbolnăvire și de transmitere a COVID-19, atitudinea precaută manifestată în vederea asigurării protecției și siguranței salariaților, dar și a menținerii continuității activității, au avut impact semnificativ în aria activității de formare profesională față de perioada similară din anii precedenți. Din acest motiv, a fost necesar ca strategia de formare profesională să fie adaptată situație apărute astfel că organizarea cursurilor, în contextul epidemiologic

descriș mai sus, a fost una destrictă necesitate.

Prin urmare, obiectivele au fost revizuite urmărind principalele direcții de acțiune:

- Asigurarea realizării sesiunilor de instruire/formare/perfecționare pentru personalul care, în activitate profesională, necesită autorizare/reautorizare, cât și instruirii de strictă urgență;
- Adaptarea sesiunilor de instruire periodice prin măsuri locale care să diminueze riscul de îmbolnăvire prin raportare la situația concretă;
- Identificarea modalităților alternative de realizare a sesiunilor de formare prin care riscul contaminării să fie diminuat sau evitat.

Urmărind ca principal scop realizarea sesiunilor de formare profesională, care să conducă la dezvoltarea unui sistem de formare profesională accesibil, atractiv, competitiv și relevant pentru obiectivele Transelectrica, și analizând tendința furnizorilor de servicii de formare profesională de a desfășura cursurile în varianta online, în anul 2020 au fost inițiate discuții cu privire la implementarea în Companie a cursurilor online.

Promovarea parității, eliminarea discriminării de gen și promovarea femeilor în funcțiile de conducere (102-8, 103-1, 103-2, 103-3, 401-3, 405-1, 406-1)

Prin politica noastră ne asigurăm că nu există niciun fel de discriminare în procesul de recrutare, angajare și promovare pe bază de gen, stare civilă, identitate sexuală, religie, opțiuni politice, etnie, rasă, naționalitate, caracteristici genetice, vârstă etc. *Regulamentul intern al Companiei* cuprinde, printre altele, reguli privind respectarea principiului nediscriminării și al înlăturării oricărei forme de încălcare a demnității.

Astfel, în anul 2020, nu s-au înregistrat incidente de discriminare și, datorită prevenției, nu au fost necesare acțiuni corective.

Structura angajaților Transelectrica în funcție de vârstă și gen este specifică domeniului de activitate al Companiei, observând o ușoară îmbătrânire ale cărei cauze țin de slăbirea considerabilă a învățământului profesional, îmbătrânirea

generală a populației sau de dezvoltarea intensivă a unor domenii alternative prospere (ex: domeniul IT).

În acest context, în cadrul Transelectrica, procentul femeilor angajate în zona de execuție este de peste 28%, iar procentul femeilor în funcții aferente top managementului a fost în anul 2020 de peste 35% din total, iar în zona de middle management de peste 23%. În același timp, este de menționat faptul că, în cursul anului 2020, unul din cele cinci posturi de conducere din cadrul Directoratului și două din cele șapte posturi din Consiliul de Supraveghere au fost ocupate de femei.

În ceea ce privește raportul dintre remunerațiile bărbaților și ale femeilor, ținând

cont de faptul că în domeniul energetic, în general, și în cel al transportului de energie electrică, în particular, procentul bărbaților este încă mai mare decât cel al femeilor, atât în funcții de execuție cât și în funcții de conducere, raportul dintre venituri este încă subunitar. Cu toate acestea, diferența dintre veniturile femeilor și cele ale bărbaților în Transelectrica, continuă să se diminueze.

Mai mult decât atât, în cadrul Companiei sunt angajați 5 salariați cu dizabilități și, din această privință, nu a existat niciun incident de discriminare în anul 2020.

Structura angajaților (401-1, 405-2)



Din punct de vedere al dinamicii angajaților, în anul 2020 au fost angajate un număr de 103 persoane, în timp ce 109 au părăsit compania,

media de vârstă a tuturor angajaților la 31.12.2020 fiind de 47 de ani. Tot pentru anul 2020, 31 de femei și 10 bărbați s-au aflat în concediu de creștere a copilului beneficiind de articolele dedicate pentru acest caz atât din Codul Muncii cât și din Contractul Colectiv de Muncă.

Structura pe categorii de gen (distinct pentru funcții de execuție, de conducere și de top management)						
Tipul funcției	Număr total angajați	Vârste			Gen	
		Până în 30 de ani	30-50 de ani	Peste 50 de ani	M	F
Personal de conducere (top management)	101 (4,99%)	0 (0%)	51 (50,49%)	50 (49,51%)	65 (64,36%)	36 (35,64%)
Personal de conducere (exceptând top management)	306 (15,14%)	4 (1,13%)	153 (50,00%)	149 (48,69%)	233 (76,14%)	73 (23,86%)
Personal de execuție	1614 (79,86%)	111 (6,87%)	812 (50,31%)	691 (42,81%)	1268 (78,56%)	346 (21,43%)
Total personal	2021	115 (5,68%)	1016 (50,27%)	890 (44,04%)	1566 (77,49%)	455 (22,51%)

Analiza performanței la locul de muncă și politica de remunerare

(102-35, 102-36)

Sistemul de remunerare aplicat în prezent în Transelectrica a fost implementat cu data de 01.01.2017, dată la care au fost introduse în salariul de bază 4 sporuri cu caracter permanent: sporul de vechime în muncă, sporul pentru anii de vechime neîntreruptă în Companie, sporul de fidelizare și clauza de confidențialitate.

Criteriile și principiile pe baza cărora a fost stabilit actualul sistem de salarizare sunt:

- Principiul “Plată egală pentru muncă egală”, implementat în urma gradării funcțiilor în baza unui instrument unitar;
- Acordarea salariului de bază în special pe criteriile profesionale – în funcție de rolul pe care postul îl are în cadrul organizației, gradul de complexitate a profesiei/ meseriei exercitate, responsabilitate, precum și în funcție de calificările necesare poziției. Acestea au fost determinate în urma unui proces obiectiv de evaluare a posturilor;
- Asigurarea echității interne, prin eliminarea discriminării pe bază de ani de vechime în muncă sau vechime în cadrul Companiei;

- Plata în acord cu importanța postului și atenția acordată nivelului de performanță creează premisele atât ale retenției, cât și ale atragerii personalului calificat.

Sistemul de remunerare este organizat pe 9 clase de posturi structurate în funcție de natura activității desfășurate și de tipul contribuției aduse Companiei.

Beneficiile pentru angajați sunt:

- Asigurarea echității interne, prin eliminarea discriminării pe bază de ani de vechime în muncă sau vechime în cadrul Companiei;
- Acordarea de mărimi salariale, bonificații sau promovări pe criterii ce țin de performanță, în urma unui proces de evaluare a performanțelor, desfășurat anual.

Facilitățile acordate salariaților se referă în mod special la asigurarea principiilor menționate anterior și sunt parte a unui contract colectiv de muncă negociat între conducerea executivă și sindicate.

Programe de instruire (103-1, 103-2, 103-3, 404-2)

Transelectrica are permanent în vedere dezvoltarea continuă a personalului prin programe anuale de formare și perfecționare profesională.

Peste 560 de angajați din cadrul Companiei au beneficiat de programe de instruire în anul 2020

Procesul de perfecționare al angajaților are drept scop ca personalul să fie cât mai bine pregătit astfel încât obiectivele Companiei să fie îndeplinite într-o lume în care succesul depinde de performanță, eficiență, promptitudine, de capacitatea de a furniza calitate, de diversitate.

Angajații Companiei au participat, de-a lungul anului 2020, la programe de instruire (oferite de furnizori de servicii de formare profesională) din diferite domenii de activitate.

Specificăm următoarele rezultate și beneficii ale programelor de instruire profesională desfășurate în anul 2020:

- Atestarea cunoștințelor sau, după caz, prelungirea valabilității autorizațiilor pentru colegii (coordonator SSM, electricieni diverse grade, manager de securitate) care, în activitatea profesională desfășurată, necesită o certificare care să demonstreze pregătirea

teoretică și practică la standardele solicitate atât din punct de vedere legislativ, cât și al standardelor Companiei;

- Participarea la curs și autorizarea ca diriginți de șantier lucrări/montaj /dotări tehnologice industrial - a unui număr de 24 de salariați, răspunzând astfel nevoii Companiei generate de procesele investiționale (investiții considerabile pentru re tehnologizarea mai multor stații electrice);
- Deși contextul epidemiologic generat de SARS CoV-2 pe parcursul anului 2020 a impus

o serie de restricții cu impact în activitatea de instruire, au fost găsite soluții astfel încât sa fie realizate instruirii periodice comasate pentru personalul operativ din cadrul UTT-urilor. Astfel, în cadrul instruirilor periodice comasate, au fost instruite un număr de 543 persoane în 2020.

Pe parcursul anului 2020, nu au fost realizate cursuri sau alte tipuri de instruirii referitoare la combaterea corupției și a luării de mită.

Stagii de practică

Transelectrica susține și în anul 2020 formarea profesională a tinerei generații de specialiști în domeniul energetic prin programe anuale de practică.

În anul 2020, în cadrul Transelectrica, au luat parte la stagii de practică studenți atât din București, cât și din țară

Stagiile de practică din cadrul Transelectrica reprezintă confirmarea preocupării continue a Companiei pentru susținerea activă și încurajarea tinerei generații, pentru orientarea acesteia către domeniul

energetic, în general, și cel al transportului energiei electrice, în particular.

În anul 2020, în cadrul Transelectrica, au luat parte la stagii de practică studenți atât din București, cât și din țară. Printre partenerii Transelectrica, în ceea ce privește stagiile de practică din anii trecuți, s-au numărat Universitatea Gh. Asachi, Iași – Facultatea de Inginerie Electrică, Energetică și Informatică aplicată, Universitatea Politehnică din București – Facultatea de Energetică, Universitatea Pitești – Facultatea Energetică și Tehnologii Nucleare, și altele.

Informarea, consultarea angajaților și relația cu sindicatele

(102-41, 103-1, 103-2, 103-3, 403-4)

Sindicatul joacă un rol important în ceea ce privește relația de muncă dintre angajați și angajator. Sindicatul promovează și protejează drepturile membrilor, ținând cont de nevoile și de opiniile acestora. O relație bună între angajator și angajați se construiește pe o comunicare eficientă între reprezentanții angajaților și cei ai companiei.

Asemeni anului 2020, și în prezent, aproape toți salariații Companiei sunt membri de sindicat, arătând faptul că aceștia recunosc utilitatea unui organism sindical constituit cu

scopul de a le promova interesele în relația cu angajatorul.

Totodată, lipsa oricăror conflicte de muncă în ultimul an reprezintă un indicator relevant al eficienței medierii dintre angajați și angajator.

Având în vedere profilul Companiei, nu au fost necesare înscrișuri specifice privind libertatea de asociere a salariaților.

RESPONSABILITATEA FAȚĂ DE ANGAJAȚI

Programul de instruire și procesele care asigură siguranța și sănătatea în muncă (103-1, 103-2, 103-3)

Întregul proces de instruire se derulează în baza *art. 20 din Legea nr. 319/2006 "Legea securității și sănătății în muncă"*, cu completările și modificările ulterioare, în baza Hotărârii nr. 1425/2006 pentru aprobarea Normelor metodologice de aplicare a prevederilor Legii securității și sănătății în muncă nr. 319/2006, *capitolului V - Instruirea lucrătorilor în domeniul securității și sănătății în muncă* și a Procedurii operaționale interne cod TEL 18.02 "Instruirea salariaților în domeniul sănătății și securității în muncă.



Sunt înființate servicii de prevenire și protecție dedicate activității de securitate și sănătate în muncă (conform Legii nr. 319/2016 "Legea securității și sănătății în muncă", Secțiunea 2), aflate în coordonarea metodologică a Departamentului de Management Integrat cu atribuții în concordanță cu legislația în vigoare.

La nivelul Departamentului este desemnată o persoană responsabilă cu activități destinate asigurării siguranței și securității în muncă care gestionează periodic activitatea.



Activitatea de instruire are caracter unitar, instructajul periodic este comasat semestrial și sunt prezentate tematici de SSM pe un ciclu de 3 ani.

Instruirea salariaților este efectuată de conducătorii locurilor de muncă pe baza tematicilor aprobate de conducerea Companiei, consemnată în fișele individuale de instruire.



Activitatea privind asigurarea siguranței și securității în muncă la nivel de Companie este gestionată de către UMICA – DMI.

Instruirea lucrătorilor în domeniul securității și sănătății în muncă este compusă din 3 faze definite de legislația specifică:

Instruirea introductiv-generală

- se realizează de către personalul din cadrul serviciilor de prevenire și protecție dedicate activității de securitate și sănătate în muncă.

Instruirea la locul de muncă

- se realizează de către conducătorul locului de muncă.

Instruirea periodică

- se realizează de către personalul din cadrul serviciilor de prevenire și protecție dedicate activității de securitate și sănătate în muncă sau de către conducătorul locului de muncă în cazul instruirilor lunare și a celor semestriale, sub îndrumarea personalului din cadrul serviciilor de prevenire și protecție dedicate activității de securitate și sănătate în muncă.



Acțiuni de prevenire (403-2, 403-3)

Pentru realizarea acțiunilor de prevenire, sunt elaborate tematici de instruire pentru fiecare fază definită de legislație de către serviciile de prevenire și protecție dedicate activității de securitate și sănătate în muncă în raport cu evaluările de riscuri aferente fiecărui loc de muncă.

Sunt evaluate riscurile fiecărui loc de muncă în mod individual și se întreprind măsurile pentru reducerea acestora sau menținerea sub control prin măsurile stabilite prin Planurile de prevenire și protecție. Măsurile concrete se materializează în Programe anuale de măsuri de securitate și sănătate în muncă derulate de personal calificat în domeniul securității și sănătății în muncă.

În vederea asigurării prevenției corespunzătoare, se realizează instruirii cu următoarea frecvență:

- anual, minim o instruire pentru fiecare angajat;

- semestrial pentru alte categorii de personal tehnic autorizat din cadrul Dispeceratelor Energetice;
- lunar pentru personalul operativ și/sau personal autorizat din punct de vedere al securității și sănătății în muncă din cadrul stațiilor electrice și semestrial în cadrul instruirilor periodice comasate.

La nivelul întregii Companii, există 21 de persoane responsabile din cadrul serviciilor de prevenire și protecție dedicate activității de securitate și sănătate.

La instruirea personalului în domeniul securității și sănătății în muncă sunt folosite mijloace, metode și tehnici de instruire, cum ar fi: expunerea, demonstrația, studiul de caz, vizionări de filme, diapozitive, proiecții, instruire asistată de calculator.

Sunt abordate diverse domenii de instruire, după cum urmează:



Se realizează instruirii cu frecvențe diferite cu întreg personalul cu privire la modul în care se face deplasarea personalului la și de la locul de muncă. Fiecare angajat completează la angajare declarația de traseu prin care se stabilește durata deplasării și traseul.

Personalul responsabil din cadrul serviciilor de prevenire și protecție dedicate activității de securitate și sănătate în muncă este structura care se ocupă de accidentele de muncă.

În anul 2020 s-a înregistrat un accident de muncă urmat de incapacitate temporară de muncă și un accident ușor care nu a fost urmat de incapacitate temporară de muncă.

Numărul de zile de concediu medical înregistrate pentru accidente de muncă în anul 2020 a fost de 120 de zile.

Nu au fost înregistrate decese cauzate de accidente la locul de muncă și nu sunt înregistrate cazuri de angajați cu boli ocupaționale sau cu grad ridicat de expunere la boli profesionale.

Organizarea comitetelor SSM mixte (management – angajați) și activități relevante pentru anul 2020 ⁽⁴⁰³⁻¹⁾

Pentru consultarea și participarea lucrătorilor la discutarea tuturor problemelor referitoare la securitatea și sănătatea în muncă sunt constituite Comitete de securitate și sănătate în muncă în conformitate cu art.16, 17, 18 din Legea securității și sănătății în muncă nr.319/2006. Comitetele de securitate și sănătate în muncă funcționează în baza regulamentului de funcționare.

Comitetul de Securitate și Sănătate în Muncă la nivel de Companie, s-a întrunit în anul 2020 de 2 ori. Printre problemele dezbătute conform ordinii de zi a fiecărei ședințe, au fost:

Mai mult decât atât, există discuții permanente între conducerea executivă și sindicatele pentru acoperirea aspectelor ce țin de sănătatea ocupațională și contractul colectiv de muncă în vigoare se referă în mod clar la acest domeniu.

avizarea programului anual de securitate și sănătate în muncă la nivelul Companiei, analiza problemelor în domeniul securității și sănătății în muncă ridicate de salariații din sucursale și DEN, urmărirea realizării programelor de măsuri privind securitatea și sănătatea în muncă, avizarea procedurilor operaționale pe linia securității și sănătatea în muncă, modul în care sunt asigurate condițiile de muncă și dotarea cu echipament individual de protecție pentru lucrători, analiza activității de securitate și sănătate în muncă desfășurată în anul care a trecut, pe baza raportului întocmit și avizarea raportului.



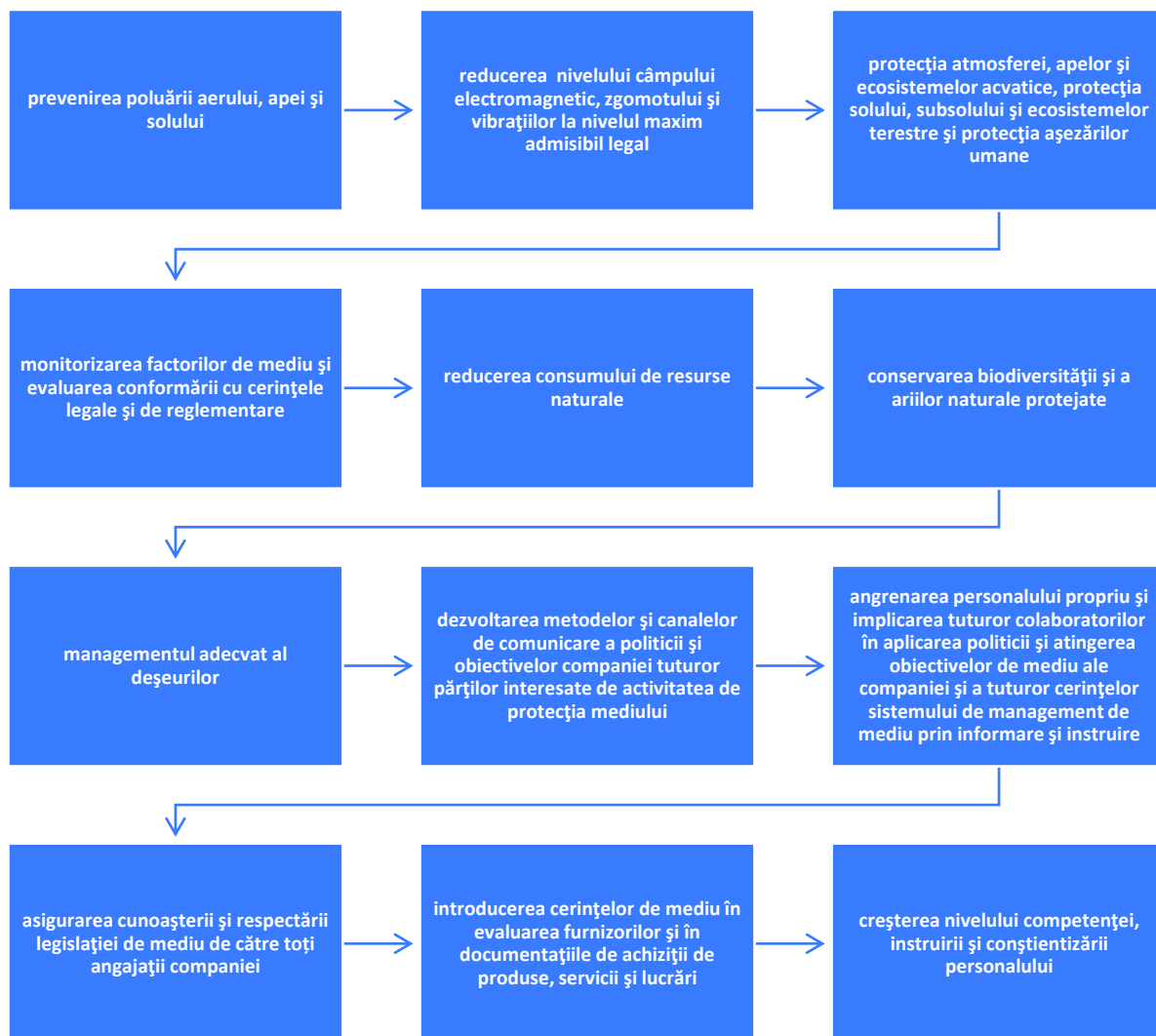
RESPONSABILITATEA FAȚĂ DE MEDIU

Sistemul de management al mediului (103-1, 103-2, 103-3)

Protecția mediului înconjurător reprezintă un obiectiv important pentru Transelectrica, în vederea dezvoltării durabile și sustenabile a Companiei. Astfel, politica în domeniul protecției mediului reprezintă parte integrantă a politicii generale, având ca obiective menținerea unui sistem de management de mediu performant, prevenirea și reducerea poluării, conformarea cu cerințele legale naționale și europene și dezvoltarea durabilă.

Obiectivele și țintele de mediu s-au realizat prin acțiunile cuprinse în programul anual de Management de Mediu pentru reducerea poluării aerului, apei, solului, reducerea nivelului de zgomot și vibrații, perfecționarea managementului deșeurilor și al apelor uzate, refacerea cadrului natural după execuția lucrărilor de mentenanță/dezvoltare, protecția faunei și florei și monitorizarea factorilor de mediu.

Principalele direcții pentru atingerea obiectivelor de mediu



Riscuri, oportunități și costuri de mediu

Instalațiile electrice de înaltă tensiune constituite în principal din linii electrice aeriene și stații de transformare și conexiune, sunt instalații cu impact semnificativ asupra mediului datorat atât complexității tehnice a instalațiilor, cât și suprafețelor de teren ocupate și lungimilor de ordinul zecilor sau chiar sutelor de kilometri a liniilor, de regulă pe teritoriul mai multor județe.

În condiții normale de exploatare a instalațiilor RET nu se evacuează poluanți în mediu. Se pot emite accidental în mediu unele substanțe chimice cu acțiune poluantă în cazul existenței unor neetanșeități ale

echipamentelor, al exploatărilor greșite, al avariilor sau în momentul executării unor lucrări de construcție și mentenanță.

Identificarea și evaluarea aspectelor de mediu pentru tehnologie și construcție sunt realizate de la prima fază de proiectare. Pe baza acestora se elaborează Planul de Management de Mediu (pentru construcție, funcționare și dezafectare instalație), care cuprinde Programul de măsuri pentru prevenirea poluării și pentru reducerea impactului și Programul de monitorizare al factorilor de mediu.

ASPECTE DE MEDIU LEGATE DE CONSTRUCȚIE

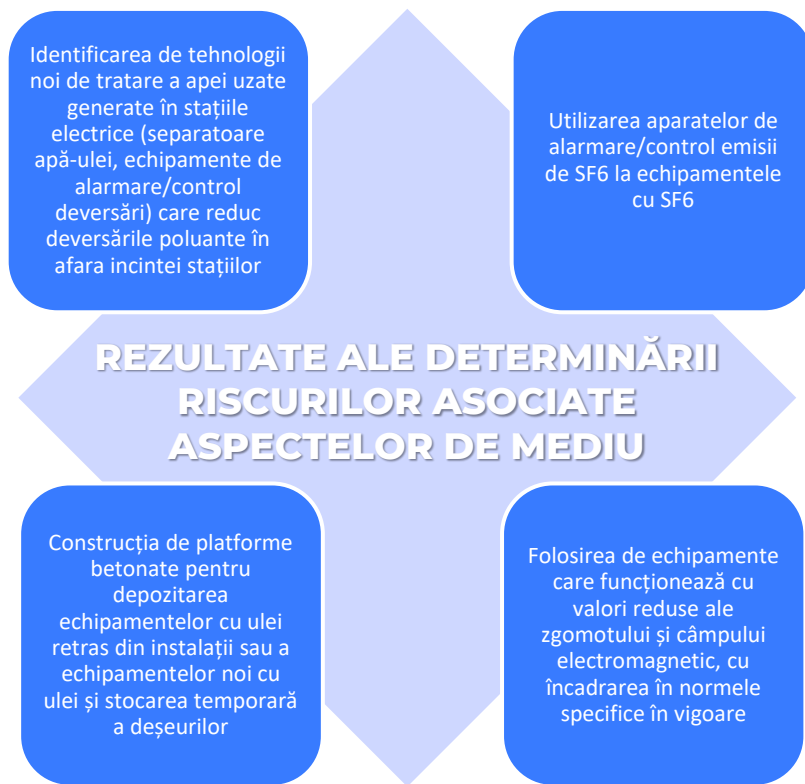
Tipul impactului	Modalități de manifestare (efecte)
Fizic	<ul style="list-style-type: none"> • afectarea solului prin deschiderea unor noi căi de acces, decopertări și excavații • ocuparea terenului cu organizarea de șantier, inclusiv depozite • afectarea florei (prin defrișări) • afectarea faunei (prin fragmentarea habitatului) • afectarea păsărilor (prin constituirea de obstacole aeriene amplasate pe culoarul de zbor) • generarea de deșeuri (porțelan, sticlă, beton, metale, ulei uzat, ambalaje, moloz, etc.) • afectarea populației și faunei prin zgomotul produs de utilajele folosite, de mijloacele de transport, etc.
Chimic	<ul style="list-style-type: none"> • poluarea solului și/sau a apelor prin scurgeri accidentale de combustibil, ulei și alte substanțe chimice • poluarea aerului prin: <ol style="list-style-type: none"> a. emisii de gaze de ardere (SO_x, CO_x, NO_x, COV, pulberi în suspensie) de la instalații de încălzire sau mijloace de transport b. emisii de hexafluorură de sulf (SF_6) – scurgeri accidentale produse în timpul manipulării gazului sau datorate neetanșeităților echipamentelor c. emisii de pulberi datorate lucrărilor de construcție-montaj d. emisii de compuși organici volatili de la vopsele și diluanți, etc.
Socio-economic	<ul style="list-style-type: none"> • perturbarea unor activități sociale, inclusiv mutarea populației

ASPECTE DE MEDIU LEGATE DE EXPLOATARE - MENTENANȚĂ

Tipul impactului	Modalități de manifestare (efecte)
Fizic	<ul style="list-style-type: none"> • ocuparea terenului cu traseele LEA și amplasamentele stațiilor • afectarea florei prin defrișarea sistematică a vegetației • afectarea faunei (fragmentarea habitatului, electrocutări, etc.) • afectarea păsărilor și aparatelor de zbor (obstacole aeriene amplasate pe culoarul de zbor, coliziune, electrocutare, etc.) • pericol de electrocutare sau arsuri prin contact sau prin căderea LEA în apropiere sau la traversări de drumuri, căi ferate, ape, clădiri, etc. • pericol de incendiu ca urmare a deteriorării izolației sau a atingerii accidentale a conductoarelor de obiecte sau de vegetație uscată • afectarea populației și faunei de zgomotul și vibrațiile produse de funcționarea sau vibrația elementelor RET • afectarea populației și faunei de zgomotul produs de efectul corona la instalațiile de înaltă tensiune • efectele sonore și luminoase ale fenomenului corona • perturbații ale sistemelor de radio și televiziune produse de câmpul electromagnetic • influențe ale câmpului electromagnetic asupra instalațiilor de telecomunicații sau a altor rețele electrice la încrucișările și apropierile de acestea • efectele câmpului electromagnetic asupra ființelor vii
Chimic	<ul style="list-style-type: none"> • poluarea solului și/sau a apelor prin scurgeri accidentale de combustibil, ulei și alte substanțe chimice • poluarea aerului prin: <ul style="list-style-type: none"> a) emisii de gaze de ardere (SO_x, CO_x, NO_x, COV, pulberi în suspensie) de la instalații de încălzire sau mijloace de transport b) emisii de hexafluorură de sulf (SF_6) – scurgeri accidentale produse în timpul manipulării gazului sau datorate neetanșeităților echipamentelor c) ozon și oxizi de azot – efect corona la înaltă tensiune d) vapori de acid sulfuric – de la baterii de acumulatoare.
Vizual	<ul style="list-style-type: none"> • afectarea peisajului
Psihic	<ul style="list-style-type: none"> • teama provocată de apropierea și de efectele vizuale și sonore ale RET

Transelectrica a luat măsuri de prevenire a poluării și de reducere a impactului asupra mediului atât în activitatea de exploatare cât și în activitățile de mentenanță și cele de investiții care presupun lucrări de construcții – montaj.

Determinarea riscurilor asociate aspectelor de mediu semnificative identificate pentru activitățile și procesele derulate în Transelectrica a condus la o serie de efecte benefice și de oportunități.



Managementul factorilor de mediu (304-2, 304-4, 308-2)

a) Ocuparea terenului

Suprafața ocupată de linii și stații electrice:

	Fără zonă de siguranță [m ²]		Cu zonă de siguranță [m ²]	
	Stații	LEA	Stații	LEA
Total Transelectrica	3.980.544	3.205.655	7.123.765	520.529.940

b) Surse de poluare a solului, apelor subterane și terestre

Din exploatarea normală a instalațiilor RET nu sunt evacuate pe sol, în apele subterane sau terestre, niciun fel de noxe. Pot apărea poluări accidentale cauzate de neatenșitatea sau spargerea echipamentelor care conțin substanțe periculoase sau ulei electroizolant sau de defecțiunile apărute la instalațiile de regenerare/alimentare/evacuare ulei în sau din echipamente.

De asemenea pot apărea scurgeri de ulei sau combustibil auto de la utilaje și mijloace de transport în timpul executării lucrărilor de construcții și mentenanță (uleiul scurs în mediu a fost reținut cu pământ absorbant, biodegradabil).

c) Surse de poluare a aerului

În timpul activităților de construcție, mentenanță și de exploatare normală a instalațiilor RET nu sunt evacuate în atmosferă cantități semnificative de poluanți.

În perioada de construcție, de mentenanță și de operare normală a instalațiilor RET pot rezulta următoarele emisii în atmosferă: pulberi în suspensie -

în timpul lucrărilor de construcție, gaze de ardere - de la mijloacele auto, grupurile electrogene și de la centralele termice, ozon în cantități neglijabile (efectul Corona), hexafluorură de sulf - ca urmare a neetanșeității echipamentelor sau manipulării neadecvate a gazului.

În condițiile unor incendii sau explozii pot rezulta gaze de ardere (SOx, COx, NOx, COV, pulberi în suspensie, etc.). LEA de înaltă tensiune generează poluarea atmosferei cu ozon și oxizi de azot ca urmare a descărcărilor corona care apar în jurul conductoarelor

active, mai ales pe timp ploios. Aportul suplimentar al acestor substanțe poluante la fondul existent nu este major și nu poate conduce la depășiri ale valorilor de prag de informare legal, nivel dincolo de care există un risc pentru sănătatea umană.

În ceea ce privește emisiile cu efect de seră, emisiile SF₆ din echipamentele din gestiunea Transelectrica pentru anul 2020 au fost de 158,2 kg, în timp ce emisiile din echipamentele care nu sunt în gestiunea Transelectrica sunt prezentate în tabelul de mai jos:

Tipul informației	Anul 2020								TOTAL
	UTT Bacău	UTT București	UTT Cluj	UTT Constanța	UTT Craiova	UTT Pitești	UTT Sibiu	UTT Timișoara	
Capacitatea totală SF ₆ pentru echipamentele aflate pe amplasament (kg)	3090,2	25932,149	3071,9	8685,9	8708,82	5585,26	7412,54	3916,7	66403,469
- din care echipamente închise, presurizate * (kg)	3025,2	25900,149	2995,7	8685,9	8683,92	5585,26	7412,54	3911,7	66200,369
- din care echipamente sigilate, presurizate ** (kg)	65	32	76,2	0	24,9	0	0	5	203,1
Capacitatea totală a echipamentelor noi, umplute pe amplasament (nu la producător) (kg)	173,1	3443,049	0	186	2264,2	0	0	345,6	6411,949
Capacitatea totală a echipamentelor retrase din uz (kg)	36,4	71	0	349	378,1	55,5	0	4	894
Emisii la instalare-cantitate SF ₆ utilizată pentru umplerea echipamentelor noi (închise, presurizate) (kg)	0	0,121	0	0	0	0	0	0	0,121
Emisii la utilizare-cantitate SF ₆ utilizată pentru reumplerea echipamentelor închise - presurizate, în timpul activităților de service/mentenanță (kg)	0	48	2,2	0	44,5	16	42,5	5	158,2
Emisii la utilizare-cantitate SF ₆ utilizată recuperată din echipamente închise-presurizate, în timpul activităților de service/mentenanță (kg)	0	0	0	0	0	0	0	0	0
Emisii la eliminare - capacitatea echipamentelor scoase din uz (kg)	0	0	0	0	0	0	0	0	0
Emisii la eliminare - cantitate SF ₆ recuperată din echipamentele retrase din uz (kg)	0	0	0	0	0	0	0	0	0
Din ce an se utilizează echipamente care conțin SF ₆	2002	1999	1999	1994	1995	1997	1965	1998	1965

Obiectivul pentru anul 2021 este de a reduce emisiile sub nivelul anului anterior și de a identifica metode prin care această reducere poate fi sustenabilă pe termen lung, nu doar pe

d) Surse de ape uzate

Din procesul de transport al energiei electrice nu rezultă ape uzate tehnologice.

Apele uzate generate pe amplasamentul instalațiilor RET sunt următoarele:

- ape uzate menajere provenite din activitatea umană - se evacuează direct în canalizarea orășenească sau se vidanjează și se transportă la o stație de epurare ape uzate urbane sau se epurează local în microstații de epurare și se evacuează pe sol sau în ape terestre.
- ape pluviale colectate în cuvele echipamentelor cu ulei și în căminele platformelor betonate pentru depozitarea deșeurilor și echipamentelor (pot să conțină ulei provenit din scurgeri) - sunt epurate mecanic în separatoare apă - ulei și evacuate în canalizarea orășenească sau se vidanjează și se transportă la o stație de epurare ape uzate urbane sau se evacuează

e) Generarea de deșeuri

Din activitatea de transport al energiei electrice nu rezultă în mod direct deșeuri. Deșeurile rezultă din activitatea de construcție, mentenanță și din activitatea umană. Cantitățile de deșeuri sunt diferite de la an la

parcursul unui singur an analizat, mai ales în contextul recomandărilor și obligațiilor impuse la nivel european.

pe sol sau în ape terestre cu respectarea limitelor maxime admisibile pentru poluanții evacuați în mediu.

Pentru a realiza activitatea sa, Transelectrica a folosit în decursul anului 2020, 34.894 mc de apă. Sursele de apă potabilă și cantitățile folosite în funcție de sursă se regăsesc în tabelul de mai jos, (exprimat în mc):

Rețea locală de apă	23.250 mc
Ape subterane	10.329 mc
Alte surse	1.315 mc

an, în funcție de volumul lucrărilor de investiții și de mentenanță.

Deșeurile generate în anul 2020 s-au eliminat și valorificat prin firme autorizate.

Deșeuri generate (tone)	Deșeuri valorificate (tone)	Deșeuri eliminate (tone)	Deșeuri stocate (tone)	Indicator de gestionare deșeuri: deșeuri eliminate,/valorificate/ generate
2691,22	277,80	1764,72	649,04	76% (față de 84% în 2019)

f) Câmpul electromagnetic generat de instalațiile RET

Stațiile electrice de transformare/ conexiune și liniile electrice aeriene de 220kV și 400kV au impact relativ restrâns asupra vecinătăților, existent doar în jurul instalațiilor RET. O mare parte din efectele perturbatoare sunt cauzate de inducția electrică (în obiectele sau structurile metalice neconectate la pământ) și de fenomenele de interferență (radiointerferență). Soluțiile constructive adoptate pentru realizarea liniilor și stațiilor electrice de înaltă tensiune asigură protecția corespunzătoare împotriva efectelor cauzate de expunerea organismelor vii la câmpul electromagnetic precum și de diminuarea

g) Poluarea fonică

În perioada de construcție se poate produce zgomot din cauza execuției lucrărilor și funcționării echipamentelor și mijloacelor auto. În timpul operării, poluarea fonică este datorată zgomotului produs de funcționarea, vibrația instalațiilor RET sau de descărcările corona din spațiul din jurul conductoarelor active. Nivelul de zgomot produs de efectul corona la o distanță de 25 m de conductorul activ variază între 53 dB pe timp ploios și 33 dB pe timp frumos.

Transelectrica definește și aplică măsuri preventive și corective în scopul reducerii efectelor instalațiilor și activităților sale asupra mediului.

h) Impactul asupra faunei

Impactul asupra faunei este semnificativ, în special asupra păsărilor, manifestându-se prin coliziunea sau electrocutarea acestora de către instalațiile RET în culoarele de migrație sau în zonele protejate. Principalele culoare de migrație ale diverselor tipuri de păsări au fost identificate în zonele Banat, Dobrogea și Delta Dunării.

Pentru îndepărtarea păsărilor din zona LEA, se montează pe stâlpi, deasupra

impactului acestor instalații asupra mediului înconjurător. Conform studiilor efectuate de instituții de specialitate, în vecinătatea liniilor aeriene de 220kV și 400kV, intensitatea câmpului electric scade cu distanța, astfel încât la o distanță de cca 25 – 30 m de axul liniei, intensitatea câmpului este zero.

În anul 2020, măsurătorile au arătat că nu au fost înregistrate depășiri ale valorilor impuse de normativele în vigoare la incinta stațiilor și la trecerile peste drumuri, căi ferate și zonele intens circulat de populație.

Diversitatea condițiilor de mediu pentru fiecare amplasament al instalațiilor RET (linii electrice aeriene, stații electrice de transformare și conexiune, clădiri) determină, ca în diverse etape (proiectare, construcție și operare) ale fiecărei instalații, impacturi de mediu specifice, astfel că măsurile sunt definite pentru fiecare caz în parte pentru condițiile existente pe fiecare amplasament.

În anul 2020 nu au fost înregistrate depășiri ale nivelului de zgomot maxim admis.

lanțurilor de izolatoare, echipamente antipasăre care împiedică pasărea să se așeze pe stâlp (protejează atât pasărea împotriva electrocutării cât și izolatorii de o eventuală străpungere) iar în zona culoarelor de migrație se montează pe conductoarele LEA "deflectoare" (echipamente care împiedică păsările să se așeze pe conductoarele LEA) sau panouri colorate, care imită de obicei figuri de păsări răpitoare, pentru a reduce impactul păsărilor cu LEA .

j) Impactul asupra vegetației

Impactul asupra vegetației este determinat de ocuparea definitivă sau temporară a terenurilor și de îndepărtarea vegetației care depășește o anumită înălțime,

din zonele de siguranță ale instalațiilor RET, pentru evitarea apariției incendiilor. Acest impact poate fi semnificativ doar în zonele protejate.

j) Specii aflate pe lista roșie IUCN și pe lista de conservare națională cu habitate în zonele afectate de operațiuni și măsurile care s-au luat pentru conservarea habitatelor acestora

Pentru conservarea speciei *Șoimul dunărean*, specie aflată pe cale de dispariție, s-au montat cuiburi artificiale pe stâlpii de înaltă tensiune, astfel:

- la ST Timișoara: 34 de cuiburi
- la ST București: 4 cuiburi
- la ST Constanța: 31 cuiburi

Cuiburile artificiale sunt cutii din metal sau din lemn și au fost amplasate pe stâlpii de înaltă tensiune, deoarece șoimul dunărean preferă cuiburile care oferă o vizibilitate bună asupra zonei și locuri favorabile pentru hrănire în apropiere.

Este necesară amplasarea cuiburilor pe suporturi artificiale, cum ar fi stâlpii de înaltă tensiune, deoarece nu există copaci înalți și solitari pe terenuri agricole și pășuni (locurile istorice de cuibărit).

Acțiunea de amplasare a cuiburilor artificiale face parte din proiectul „*Conservarea șoimului dunărean în nord- estul Bulgariei, Ungaria, România și Slovacia*”, un proiect multinațional cu finanțare europeană, importanța protecției și conservării speciei fiind recunoscută și la nivelul UE.



Acțiuni și măsuri realizate pentru prevenirea și/sau limitarea impactului asupra mediului (306-3)

Elaborare documentație

- elaborare documentații și depunere dosare pentru autorizarea / reautorizarea obiectivelor din gestiunea Companiei din punct de vedere al protecției mediului și pentru gospodărirea apelor.

Executare lucrări de

- construcție sau mentenanță a rețelelor de canalizare pentru ape uzate menajere și/ sau pluviale;
- montare separatoare apă-ulei la cuvele echipamentelor cu ulei și la platformele de depozitare;
- construcție platforme betonate pentru depozitarea temporară a echipamentelor și deșeurilor;
- mentenanță a echipamentelor cu ulei sau SF₆ pentru prevenirea scurgerilor;
- vopsirea stâlpilor liniilor electrice aeriene (LEA) în culori adecvate peisajului;
- defrișare/ întreținere coridoare de siguranță pentru LEA;
- refacere/amenajare teren pentru aducerea la starea inițială (după finalizarea lucrărilor).

Achiziții servicii privind

- monitorizarea calității apelor uzate din stațiile și sediile Companiei și propunerea de soluții de reducere a poluării conform cerințelor din autorizațiile de mediu și de gospodărire a apelor;
- monitorizarea emisiilor de poluanți în atmosferă (zgomot, câmp electric și magnetic, emisii poluante, concentrațiile de ozon); valorile obținute pentru parametrii determinați au fost analizate și interpretate, rezultând concluzii privind nivelul emisiilor de poluanți și încadrarea în valorile limită admise de legislație;
- colectarea, sortarea, transportul și valorificarea / eliminarea deșeurilor.

Plan de management de mediu

- elaborare planuri de management de mediu pentru proiectele de mentenanță, re tehnologizare sau modernizare.

Transelectrica urmărește, ca prin activitatea sa viitoare să reducă impactul instalațiilor asupra mediului, în principal, prin acțiuni precum reducerea suprafețelor de teren ocupate, reducerea impactului asupra faunei și

florei sau reducerea intensității câmpului electromagnetic la sol. În anul 2020 nu au existat deversări semnificative cu impact asupra mediului.

Clasificarea deșeurilor pe tipuri și metode de eliminare (306-4)

Valorificare		Eliminare	
Reciclare	Coincinerare	Incinerare	Depozitare
<ul style="list-style-type: none"> ▪ Deșeuri de tonere de imprimante ▪ Uleiuri sintetice de motor, de transmisie și de ungere ▪ Uleiuri minerale neclorinate izolante și de transmitere a căldurii ▪ Ambalaje de hârtie și cartoane ▪ Ambalaje de materiale plastice ▪ Ambalaje de lemn ▪ Ambalaje de sticlă ▪ Anvelope scoase din uz ▪ Filtre de ulei ▪ Plăcuțe de frână ▪ Metale feroase ▪ Materiale plastice ▪ Sticlă ▪ Componente fără altă specificație ▪ Alte deșeuri nespecificate de întreținere auto ▪ Echipamente casate cu conținut de componente periculoase ▪ Deșeuri de echipamente electrice și electronice casate (DEEE) ▪ Componente demontate din echipamente casate ▪ Baterii cu Pb ▪ Baterii alcaline ▪ Baterii acumulatori ▪ Cupru, bronz, alamă ▪ Aluminiu ▪ Fier și oțel ▪ OI-Al (cabluri) ▪ Amestecuri metalice (fontă) ▪ Materiale plastice și de cauciuc ▪ Hârtie și carton ▪ Textile ▪ Tuburi fluorescente și alte deșeuri cu conținut de mercur ▪ Echipamente electrice și electronice casate ▪ Metale ▪ Lemn ▪ Piele 	<ul style="list-style-type: none"> ▪ Țigle și materiale ceramice (Izolatori din porțelan) ▪ Lemn 	<ul style="list-style-type: none"> ▪ Uleiuri minerale neclorurate de motor, de transmisie și de ungere ▪ Obiecte ascuțite ▪ Deșeuri medicale infecțioase sau înțepătoare ▪ Chimicale constând din sau conținând substanțe periculoase ▪ Medicamente ▪ Materiale plastice și de cauciuc ▪ Alte uleiuri de motor, de transmisie și de ungere ▪ Nămoluri de la separatoare apă-ulei ▪ Ape uleioase de la separatoarele apă-ulei ▪ Îmbrăcăminte de protecție ▪ Materiale plastice (echipamente personal) 	<ul style="list-style-type: none"> ▪ Țigle și materiale ceramice (Izolatori porțelan) ▪ Pământ și pietre ▪ Amestecuri de deșeuri de la construcții și demolări ▪ Materiale plastice și de cauciuc ▪ Tuburi fluorescente și alte deșeuri cu conținut de mercur ▪ Deșeuri municipale amestecate ▪ Nămoluri din fose septice ▪ Anvelope scoase din uz ▪ Filtre de ulei ▪ Plăcuțe de frână ▪ Betoane

Depășiri ale limitelor admise de reglementările de mediu și mijloace de soluționare ale acestor situații (307-1, 308-2)

În urma monitorizării indicatorilor fizico - chimici de calitate ai apelor pluviale convențional curate, ai apelor pluviale contaminate din zona cuvelor transformatoarelor de putere a bobinelor de compensare, înainte și după separatoarele de ulei, ai apelor freactice din puțurile de observație, ai apelor uzate menajere și ai apelor uzate de la garajele auto, prelevate din stațiile electrice aparținând Transelectrica, pe parcursul anului 2020 și din interpretarea rezultatelor, indicatorii fizico - chimici mășurați la probele de apă uzată prelevate, s-au înscris, majoritatea, în limitele maxime admise pentru poluanții evacuați în mediu, conform cerințelor legale și de autorizare.

Au existat însă și mici depășiri ale valorilor specificate în normative pentru indicatorul Zn^{2+} la probele prelevate din stația Domnești (ieșire separator ulei TRAF0 5 și ieșire finală), stația Brazi Vest (ieșire separator ulei AT3), stația Gura Ialomiței (ieșire separator ulei TRAF0 3+4) și stația Teleajen (ieșire separator ulei AT2), dar și pentru indicatorul Cu^{2+} la proba prelevată din stația Teleajen (ieșire separator ulei AT2).

Având în vedere atât faptul că pe parcursul anului precedent nu au existat depășiri în punctele indicate anterior, dar și că aceste depășiri sunt minore, putem menționa că aceste cazuri sunt sporadice, momentan ele neavând o contribuție semnificativă și un impact negativ asupra calității apei.

Totuși, trebuie amintit faptul că cea mai mare parte a zincului, dar și a cuprului din apele uzate nu provine din surse punctuale, de aceea sursele de elemente potențial toxice din ape sunt rareori cuantificate, din cauza dificultății în izolarea acestora. Ca și potențiale surse de creștere a concentrațiilor acestor indicatori în apă, pot fi menționate:

- scurgerile din conducte;
- uleiurile uzate provenite din echipamentele stației;
- depozitarea inadecvată a deșeurilor electrice și electronice;
- fungicidele, insecticidele, pesticidele și fertilizatorii aplicați pe sol;
- vopselele și pigmentii folosite la întreținerea echipamentelor;
- precipitațiile care pot spăla depunerile atmosferice ale emisiilor din surse industriale, dar și cele datorate traficului și transportului (gazele de eșapament, uzura anvelopelor auto care conțin zinc, uleiul de motor și combustibilii eliberează compuși de zinc pe șosele).

Ca urmare, în lumina rezultatelor înregistrate, este recomandabilă urmărirea atentă a evoluției indicatorilor menționați, pentru probele de apă prelevate din punctele cu probleme, pentru evaluarea continuă a efectelor ce pot apărea asupra ecosistemului.

În anul 2020 nu au fost efectuate controale de către Garda Națională de Mediu; au avut loc controale din partea SGA Sălaj, SGA Ialomița, SGA Olt – Slatina, în urma cărora Compania nu a primit recomandări pentru măsuri majore.

MĂSURI VIITOARE PENTRU DIMINUAREA PROBLEMELOR IDENTIFICATE LA NIVEL LOCAL

(103-1, 103-2, 103-3, 203-2)



Protejarea mediului înconjurător

Transelectrica, în calitate de operator de transport și de sistem, consideră că are o responsabilitate majoră față de generațiile viitoare și se străduiește permanent să găsească soluții economice durabile pentru a dezvolta și moderniza instalațiile sale, conform cerințelor Uniunii Europene din domeniul protecției mediului, cu atât mai mult cu cât obligațiile care îi revin din statutul de membru, în contextul Greendeal și a altor

astfel de acorduri, sunt extrem de importante și au un impact direct asupra demersurilor realizate la nivel național.

Politica noastră de mediu preia angajamentul pentru derularea tuturor activităților noastre specifice în mod responsabil, acordând atenția corespunzătoare impactului asupra mediului înconjurător și performanței durabile prin intermediul unui set de obiective clare, prezentate în tabelul următor:

utilizarea rațională a resurselor naturale

reducerea și măsurarea emisiilor de poluanți în mediu

gestionarea corespunzătoare a deșeurilor care rezultă din activitățile de întreținere și re tehnologizare

monitorizarea periodică a factorilor de mediu (apă, aer, sol, zgomot, câmp electromagnetic, deșeuri)

modernizarea și re tehnologizarea instalațiilor cu tehnologii de ultimă oră, cu ajutorul cărora poluarea mediului este prevenită sau redusă

asigurarea cunoașterii și respectării legislației de mediu de către toți angajații Companiei, prin informare, instruire și motivare



Sănătate

Sănătatea angajaților, dar și a celor din jur, este o prioritate pentru Transelectrica, de aceea, vom continua să ajutăm, și în anul următor, asociații de profil care vor prezenta proiecte eligibile cu scopul îmbunătățirii sistemului de sănătate din România.

Ținând cont de situația atipică pe care a întâmpinat-o întreaga lume în anul 2020, măsurile luate la nivelul Companiei în contextul pandemiei generate de virusul SARS CoV – 2 au avut ca scop diminuarea efectelor negative ale acestei pandemii și au presupus:

- elaborarea de *note privind conduita preventivă și protecția împotriva COVID 19*;
- informarea permanentă a personalului cu privire la evoluțiile pandemiei și recomandările autorităților;
- implementarea sistemului de telemuncă, informarea și instruirea personalului referitor la mecanismele de funcționare corespunzătoare ale acestui sistem;
- realizarea unui Plan de continuitate a activității pentru asigurarea siguranței funcționării Sistemului Electroenergetic Național în contextul pandemiei;

- implementarea unei serie de măsuri pentru prevenirea situațiilor nedorite generate de pandemie: verificarea temperaturii angajaților, modificarea programului de lucru, implementarea alternativă a programului de telemuncă;
- achiziții multiple de servicii, echipamente de protecție și de prevenție ce au fost oferite angajaților sau cu care au fost dotate birourile de lucru;
- *realizarea de demersuri multiple de la începutul anului 2020 pentru angajarea unui medic de medicina muncii, această angajare realizându-se în luna iulie 2020.*

Infectările cu COVID 19, până în prezent, au fost gestionate conform Regulamentului privind măsurile care se aplică la nivelul Transelectrica pe durata stării de alertă în vederea prevenirii și combaterii efectelor Pandemiei de COVID 19, elaborat intern, și toate aceste situații au fost ținute sub control.



Educație

Orientarea noastră din perspectiva responsabilității sociale corporative este către sprijinirea educației pentru sporirea calității acesteia, atât din perspectiva zonei tehnice, specifice Companiei, cât și din perspectiva domeniilor suport. Pentru susținerea acestor idei, vom continua implicarea activă în creșterea calității educației în domeniul specific activității Transelectrica.



Voluntariatul corporativ

În România tot mai mulți angajați consideră ca fiind importante valorile sociale și etice ale Companiei în care activează. De aceea, angajații sunt un public important pentru strategia de responsabilitate socială corporativă a Transelectrica. Voluntariatul corporativ este cea mai relevantă formă de team-building, ca urmare a implicării mult mai mari a angajaților în acțiunile organizate, scopul Companiei fiind de a promova această activitate cât mai mult în viitor.

Din păcate, din cauza pandemiei anul 2020 nu a fost unul propice dezvoltării voluntariatului corporativ însă, pe viitor, vom asigura existența acestei activități care să compenseze lipsurile din anul anterior.

RESPONSABILITATE SOCIALĂ CORPORATIVĂ

Politica de responsabilitate socială corporativă (103-1, 103-2, 103-3)

Transelectrica continuă să participe la evoluția societății în care activează, aceasta având o importanță majoră pentru valorile fundamentale ale Companiei. Prin intermediul proiectelor de responsabilitate socială, compania ia în considerare atât interesele societății, cât și pe cele ale angajaților, acționarilor, comunității și mediului.

Principalele obiective ale Companiei în ceea ce privește responsabilitatea socială corporativă sunt:

- investiția în educația și dezvoltarea tinerilor;
- susținerea inițiativelor umanitare ale asociațiilor non-guvernamentale;
- participarea la dezvoltarea culturii și a comunităților;
- sprijinirea angajaților în cazul unor probleme majore de sănătate;
- implicarea angajaților în programele de voluntariat corporativ;
- investiția în protecția mediului înconjurător.



100%

Analiza nevoilor comunității (203-2, 413-1)

Din perspectiva nevoilor comunității, printre cele mai importante probleme cu care România se confruntă în prezent se regăsesc cele de ordin social (sărăcia și incluziunea socială a grupurilor defavorizate) sau de ordin economic (șomajul, venituri reduse), dar și domenii complementare precum calitatea și accesul

la educație, sănătate, energie electrică, apă potabilă.

Vom fi permanent preocupați de situația comunităților locale și considerăm că trebuie să contribuim constant prin soluții și acțiuni eficiente.

Implicarea în societate (413-1)

Pentru a sprijini dezvoltarea unei societăți românești durabile și performante, Transelectrica se implică în comunitățile în care își desfășoară activitatea, încercând, în același timp, să se apropie cât mai mult și de nevoile oamenilor din afara ariei de impact a Companiei.

Contextul dat de pandemia COVID-19 a făcut ca eforturile Transelectrica să se îndrepte în mod special către zona medicală și de sprijin al categoriilor sociale afectate negativ în mod direct.

În anul 2020, am fost alături de organizații precum Societatea Națională de Cruce Roșie, Asociația Nevăzătorilor din România,

Asociația pentru Dezvoltarea Obiectivelor Culturale, Fundația Politehnica Timișoara sau Asociația Parcul Natural Văcărești.

Din punct de vedere al performanțelor, Compania a reușit transpunerea a peste 91% din bugetul alocat pentru anul 2020 în proiecte de responsabilitate socială corporativă, depășind nivelul de 90% stabilit la începutul anului trecut. În anul 2021, ne dorim din nou depășirea nivelului de 90% și alocarea tuturor sumelor către cauze importante cu impact semnificativ asupra societății.



PROIECTELE ÎN CARE S-A IMPLICAT TRANSELECTRICA ÎN ANUL 2020

□ EDUCAȚIE ȘI FORMARE



Suținerea elevilor din cadrul colegiilor și liceelor cu profil tehnic din România

Compania se implică activ în acțiuni de susținere a învățământului cu scopul de a oferi tinerilor care studiază un mediu propice învățării. De-a lungul anilor, am colaborat cu instituții de învățământ din domeniul energetic prin utilizarea laboratoarelor de cercetare și prin acordarea de burse elevilor și studenților cu rezultate deosebite.

Continuând parteneriatul din anul 2019, în anul 2020 Compania a acordat sprijin Fundației Politehnica Timișoara pentru premierea celor mai buni studenți ai facultății.

Asociația Eu și Lumea

Educația, mai ales în zonele defavorizate cu mare nevoie de investiții continue, este unul dintre cele mai importante domenii pe care ar trebui să se concentreze eforturile social-corporative. Astfel, în colaborare cu Asociația Eu și Lumea, Transelectrica a contribuit la acoperirea cheltuielilor aferente derulării proiectului „Copii, pentru copii!” prin achiziționarea de cărți, rechizite, dulciuri și cheltuieli cu personalul implicat. Acest proiect, cu impact semnificativ asupra copiilor care au participat, a fost o lumină de speranță într-un an dominat de probleme de natură medicală și în care aproape toate campaniile de responsabilitate socială corporativă s-au întreprins în această zonă sau, în alte cazuri, în zone sociale de ajutorare a unor persoane aflate în dificultate din cauza pandemiei.



□ ACȚIUNI DE MEDIU

Asociația Parcul Natural Văcărești

În anul 2020, am sponsorizat achiziționarea, amplasarea și decorarea unei construcții care să permită funcționarea mini - centrului de vizitare „Natura la ușa ta”, amplasarea de panouri foto - voltaice și pentru organizarea de activități dedicate biodiversității Parcului Natural Văcărești. Pe poteca principală, la Casa rangerilor urbani, a fost amenajat un spațiu unde vizitatorii pot afla istoria parcului, informații despre specii și habitate, servicii ecosistemice.





Fundația „Maya & Friends”

Transelectrica a contribuit la finanțarea proiectului “Împreună pentru bătrânii noștri” care și-a propus acordarea unei mese calde bătrânilor din Văliug. Acest lucru a ajutat organizația să se implice într-o zonă defavorizată din punct de vedere financiar și să ofere lucruri normale în alte condiții.

Societatea Națională de Cruce Roșie

Dată fiind situația generată de pandemie COVID-19, Transelectrica s-a implicat în sprijinirea organizațiilor care au pus umărul la rezolvarea cât mai rapidă a problemelor apărute. Astfel, au fost acordate două sponsorizări către două filiale ale Societății Naționale de Cruce Roșie pentru sprijinirea persoanelor defavorizate din respectivele zone și pentru a stopa situațiile neplăcute din timpul pandemiei. Având în vedere efortul extrem de mare făcut de asociațiile de profil, dar în special de Societatea Națională de Cruce Roșie, considerăm că situații precum cea din anul 2020 necesită o mobilizare generală a tuturor organismelor care activează în România pentru a sprijini astfel de demersuri.



Asociația Nevăzătorilor din România

De multe ori, simțurile primare sunt ignorate de către cei mai mulți dintre noi, pentru că par lucruri naturale și simple. Lipsa acestora, însă, schimbă în mod fundamental viața unei persoane. De aceea, Transelectrica a contribuit prin sponsorizarea oferită Asociației Nevăzătorilor din România pentru achiziționarea unei tipografii Braille Fonfold D V5, dispozitiv care va face viața nevăzătorilor sprijiniți de această asociație puțin mai ușoară.



EFICIENȚĂ ENERGETICĂ

(102-15, 103-1, 103-2, 103-3, 302-1, 302-4)



România este Membru al Uniunii Europene începând cu 1 ianuarie 2007 și în perioada de preaderare s-a angajat să-și revizuiască și să-și adapteze prevederile legislative pentru creșterea Eficienței Energetice, inclusiv prin dezvoltarea și re tehnologizarea rețelei de transport al energiei electrice.

Transelectrica întocmește în fiecare an „Programul de îmbunătățire a eficienței energetice”

Reglementările au fost concepute astfel încât să se adreseze în mod distinct sectorului industrial (agenților economici din domeniu), sectorului terțiar (agenți economici, instituții publice, organizații neguvernamentale, etc) și sectorului rezidențial (populației). Scopul reglementărilor având ca obiectiv eficiența energetică privește promovarea și stimularea unor abordări și a unor mecanisme precum:

- Managementul energiei la consumator;
- Dezvoltarea tehnologiilor eficiente și sub aspect energetic;
- Promovarea surselor noi și regenerabile de energie;
- Dezvoltarea și diversificarea serviciilor în domeniul eficienței energetice;
- Pregătirea profesională și educația în domeniul conservării energiei;
- Promovarea programelor de cooperare internațională pentru eficiență energetică.

Activitățile privind eficiența energetică la nivelul Transelectrica au la bază cerințele din legislația internă, în concordanță cu legislația europeană în vigoare, și anume:

- Directiva 2012/27/UE a Parlamentului European și a Consiliului din 25 octombrie 2012 privind eficiența energetică, de modificare a Directivelor 2009/125/CE și 2010/30/UE și de abrogare a Directivelor 2004/8/CE și 2006/32/CE;
- Directiva (UE) 2018/2002 a Parlamentului European și a Consiliului din 11 decembrie 2018 de modificare a Directivei 2012/27/UE privind eficiența energetică;
- Legea nr. 121 - din 18 iulie 2014 privind eficiența energetică (pentru punerea în aplicare a Directivei 27/2012 privind eficiența energetică la utilizatorii finali și serviciile energetice), actualizată;
- Planul Național de Acțiune în domeniul Eficienței Energetice (P.N.A.E.E. IV 2017 – 2020);
- Legea 372/2005 privind performanța energetică a clădirilor, actualizată.
- Machetele pentru declarația de consum total anual de energie și pentru chestionarul de analiză energetică a consumatorului de energie, transmise de Ministerul Energiei.

În anul 2020 a fost redactată și aprobată Strategia Transelectrica în domeniul Eficienței Energetice. Conform acestei Strategii, abordarea Eficienței Energetice la nivelul Transelectrica are în vedere cinci direcții importante și anume:

- Reducerea cantităților de energie electrică pentru compensarea pierderilor din RET (CPT);

- Reducerea consumului de energie electrică pentru alimentarea serviciilor proprii din stațiile electrice;
- Reducerea consumului de energie electrică pentru alimentarea sediilor administrative;
- Reducerea consumului de energie termică pentru clădiri (atât prin reconsiderarea instalațiilor cât și prin creșterea eficienței energetice a clădirilor);
- Reducerea consumului de carburanți pentru parcul auto.

Având în vedere faptul că Transelectrica se regăsește în categoria consumatorilor industriali cu peste 1000 tep (tone echivalent petrol), cerințele din lege stabilesc anumite obligații pentru Companie, cum ar fi:

- Efectuarea o dată la 4 ani a auditului energetic pe un contur de consum energetic stabilit de operatorul economic, care să reprezinte cel puțin 50% din consumul energetic total al operatorului economic
- Alocarea responsabilității de Manager Energetic unui specialist autorizat
- Întocmirea „Declarației de consum” și a „Chestionarului de analiză energetică” raportate la anul precedent.
- Întocmirea anuală a „Raportului de evaluare al potențialului de creștere a eficienței energetice a rețelelor de energie electrică și a Programului de măsuri și investiții anuale pentru îmbunătățirea eficienței energetice în Rețeaua Electrică de Transport”.

Activități curente în domeniul eficienței energetice

În general, măsurile de îmbunătățire a eficienței energetice în cadrul Transelectrica, se regăsesc în programele de investiții bazate pe Planul de Dezvoltare al RET pe 10 ani.

Activitățile curente în domeniul Eficienței Energetice privesc:

- Efectuarea de audituri energetice atât tehnologice cât și la nivelul clădirilor;
 - Optimizarea consumurilor de energie electrică și termică pentru clădirile Transelectrica;
 - Actualizarea cerințelor specifice privind modernizarea activelor din rețeaua de transport în concordanță cu țintele de creștere a eficienței energetice;
 - Utilizarea metodologiei ENTSO-E (cost - beneficiu) pentru validarea proiectelor de investiții, inclusiv prin indicatorii de eficiență energetică.
4. Întocmirea Caietelor de sarcini pentru "Proiectul pilot Smart Grid - Realizarea unei soluții de smart - grid de utilizare a energiei regenerabile și stocare pentru asigurarea unor soluții de alimentare de rezervă a serviciilor interne – Stația 400/220/110 kV Brazi Vest”;
 5. Finalizarea Studiului privind utilizarea bateriilor Li-Ion pentru servicii interne în stațiile Transelectrica și flexibilizarea consumului aferent;
 6. Derularea Studiului de fezabilitate pentru instalarea a două mijloace moderne de compensare a puterii reactive (FACTS) în stațiile 400/220/110/20 kV Sibiu Sud și 400/220/110/20 kV Bradu;
 7. Inițierea documentației tehnice pentru promovarea principiilor de realizare a clădirilor pasive pentru patrimoniul Transelectrica.

Între activitățile specifice anului 2020 în domeniul eficienței energetice regăsim:

1. Derularea celei de a doua etape de auditare energetică a clădirilor din patrimoniul Transelectrica;
2. Realizarea strategiei în domeniul eficienței energetice;
3. Extinderea bazei de date „infotehnic”;



Utilizarea energiei electrice din surse regenerabile

Transelectrica achiziționează energie electrică pentru acoperirea consumului propriu tehnologic (CPT) și a consumului aferent serviciilor interne din cele 81 de stații electrice de înaltă tensiune ce se află în administrarea Companiei:

- pe termen lung, de pe piețele centralizate administrate de OPCOM;
- pe termen scurt, de pe Piața pentru Ziua Următoare pentru acoperirea diferențelor între CPT prognozat la începutul anului și cel prognozat zilnic și Piața intra-zilnică (PI) în cazul în care există modificări de prognoză în timpul zilei, cât mai aproape de momentul de livrare.

Conform Regulamentului de etichetare a energiei electrice aprobat prin Ordinul ANRE nr. 61/12.10.2016, publicat în Monitorul Oficial Nr. 836/21.10.2016 (cu modificările și completările ulterioare, aduse de Ordinul 214/03.12.2019), termenul de transmitere al declarațiilor privind etichetarea energiei electrice este 1 iunie al anului următor anului de raportare, în consecință etichetele de energie electrică

pentru anul 2020 nu sunt încă disponibile.

Pentru că etichetele de energie electrică pentru anul 2020 sunt disponibile de la 1 iunie anul curent, conform Regulamentului de etichetare a energiei electrice aprobat de ANRE, prezentăm datele disponibile pentru anul 2019, pentru contractele încheiate pe Piața centralizată a contractelor bilaterale de energie electrică, reprezentând 54,41% din total CPT, conform declarațiilor privind etichetarea energiei electrice ale partenerilor de contract, Compania a achiziționat 160.136,78 MWh din surse regenerabile.

Pentru energia electrică achiziționată de pe PZU, PI și PE, producătorul/furnizorul/traderul asociază structura națională de surse primare de energie și mediile naționale anuale ale indicatorilor de mediu, calculate și publicate de către ANRE până la data de 1 aprilie a fiecărui an pentru anul anterior. În anul 2019 structura pe tipuri de surse primare regenerabile de energie a producției de energie electrică din România a fost următoarea:

Structura pe tipuri de surse primare regenerabile de energie a producției de energie electrică din România	Producția de energie electrică în România în anul 2019 [%]
hidroelectric	26,75
eolian	12,09
solar	2,62
biomasă	0,68
altele	0,01
Total	42,16

Astfel, energia electrică achiziționată de pe PZU, PI și PE pentru acoperirea CPT în 2019

din surse regenerabile este de 188.188,46 MWh.

Anul	Cantitate achiziționată de pe PZU, PI și PE [MWh]	Surse regenerabile [%]	Cantitate din surse regenerabile [MWh]
2019	446.367,32	42,16	188.188,46

Pentru acoperirea consumului aferent serviciilor interne din cele 81 de stații electrice de înaltă tensiune ce se află în administrarea Companiei, în anul 2019 energia electrică a fost achiziționată prin Bursa Română de Mărfuri, prin contractul nr. C93/2019 încheiat cu Electrica Furnizare, prin SFEE Muntenia Nord.

Conform declarațiilor privind etichetarea energiei electrice ale partenerului de contract, energia electrică achiziționată pentru acoperirea serviciilor interne în 2019 din surse regenerabile este de 14.441,47 MWh.

An	Partener	Cantitate [MWh]	Surse regenerabile [%]	Cantitate din surse regenerabile [MWh]
2019	Electrica Furnizare, prin SFEE Muntenia Nord	43.186,21	33,44%	14.441,47

Tehnologii noi

Strategia la nivel european urmărește creșterea tot mai profundă a gradului de utilizare a surselor regenerabile de energie electrică în mixul energetic, care să întărească poziția clienților și să pună gospodăriile și întreprinderile în centrul atenției pieței europene a energiei. Foaia de parcurs a ENTSO-E propune pentru aceste provocări, utilizarea noilor tehnologii.

Între direcțiile de utilizare a tehnologiilor noi, regăsim:

- I. Digitalizarea.
- II. Standardizarea și schimbul de date.
- III. Integrarea sistemelor de stocare.
- IV. Creșterea eficienței în utilizarea Rețelei de Transport al Energiei Electrice.

Pentru Transelectrica este evidentă necesitatea de a accelera inovația tehnologică. Dezvoltarea de noi tehnologii pentru echipamentele de rețea și pentru metodele de modelare, vor permite Companiei să își îndeplinească misiunea într-un sistem energetic în evoluție. Această misiune este împărtășită de Autoritatea de reglementare în domeniul energiei care încurajează operatorii de rețele să caute soluții inovatoare.

Compania se concentrează mai mult pe integrarea tehnologiei decât pe inovare sau pe producția de noi tehnologii în sine.

Totodată, strategia susține că dezvoltarea tehnologiilor inteligente necesită un efort semnificativ în implementarea unui număr mare de "*inițiative inteligente*".

Conform programelor derulate sau inițiate în ultimii ani, între proiectele Transelectrica privind dezvoltarea tehnologiilor noi regăsim:

1. Implementarea tehnologiilor privind monitorizarea și controlul rețelei și a componentelor acesteia;
2. Instalarea senzorilor și dezvoltarea infrastructurii inteligente pentru a monitoriza starea tehnică a activelor critice;
3. Implementarea soluțiilor de securitate privind confidențialitatea, disponibilitatea și integritatea informațiilor;
4. Sisteme nedistructive de investigare a elementelor stâlpilor LEA inaccesibile (ancore subterane);

5. Sisteme de protecție antipasăre conforme solicitărilor Gărzii de Mediu. Acestea sunt măsuri de protecție a păsărilor cu habitat în vecinătatea liniilor de înaltă tensiune;

6. Sisteme de atenuare a fenomenului de galopare al LEA, cu elemente de tip pendul;

7. Determinarea și utilizarea capacității de transport stabilită în mod dinamic ca și metodă complementară pentru exploatarea mai eficientă a infrastructurii existente.

În cursul anului 2020, au fost identificate noi proiecte de interes privind

utilizarea tehnologiilor noi între care menționăm:

- a. Utilizarea sistemelor RTDS – Real Time Digital Simulation, în cadrul analizelor de sistem la nivelul Transelectrica;
- b. Utilizarea bateriilor Li-Ion pentru servicii interne în stațiile Transelectrica și flexibilizarea consumului aferent;
- c. Înlocuirea parcului auto de la nivelul executivului cu mașini electrice.
- d. Promovarea principiilor de casă pasivă pentru clădirile din patrimoniul Transelectrica.

Proiecte europene în care Transelectrica este parteneră

Proiectul European de cercetare CROSSBOW

CROSSBOW (Managementul prin interconexiuni al energiilor regenerabile și unităților de stocare în cadrul unei piețe angro transnaționale) este unul dintre cele mai mari proiecte de cercetare - inovare finanțate de către Comisia Europeană în cadrul Programului Orizont 2020, parte a tematicii H2020-LCE-2016-2017 (COMPETITIVE LOW-CARBON ENERGY), în cadrul topicului LCE-04-2017 - „Demonstrarea integrării într-un sistem a tehnologiei rețelelor inteligente de transport și tehnologiilor de stocare, în condițiile creșterii ponderii energiilor din surse regenerabile.”

Consortiul proiectului este format din 24 de parteneri (din 13 țări): 8 Operatori de Transport și Sistem din zona Europei de Sud-Est, 1 Operator de Distribuție, 1 Centru Regional de Securitate, 2 Mari producători, 5 Universități, 6 Parteneri din industrie și o Asociație.

Proiectul a demarat în noiembrie 2017 și se află în faza de dezvoltare de tehnologii, după definirea cerințelor

“requirements” și cazurilor de utilizare “use cases”.

Transelectrica este unul dintre cei mai mari Operatori de Transport și de Sistem, dintre cei 8 implicați, cu una dintre cele mai mature piețe, având un rol important în proiect, din punct de vedere al rețelei și al poziționării geografice.

La finalul celor 48 de luni, proiectul își propune să dezvolte și să găsească soluții de utilizare mai eficientă a liniilor de interconexiune, a producătorilor din surse regenerabile și a unităților de stocare distribuite în întreaga regiune balcanică (SEE Region), prin dezvoltarea a 9 produse. Acestea vor reprezenta noi opțiuni pentru actorii prezenți și viitori pe piețele de energie.

Transelectrica va participa în majoritatea pachetelor de lucru organizate, aducându-și aportul amplu în acest proiect de la care se așteaptă rezultate importante pentru ceea ce vor deveni sistemele electroenergetice în următorul deceniu.

Proiectul European de cercetare FUTURE FLOW

Transelectrica face parte din consorțiul dedicat proiectului "FutureFlow" coordonat de Operatorul de Transport și Sistem din Slovenia (ELES), în cadrul programului finanțat de Comisia Europeană privind implementarea unei piețe competitive la nivel pan european, cu realizarea țintelor comunitare privind reducerea emisiilor, Horizon 2020 – "Call for competitive low-carbon energy" la secțiunea "Transmission grid and wholesale market".

Proiectul are o perioadă de implementare de 4 ani și își propune să abordeze o serie de aspecte în contextul apariției noilor coduri de rețea privind echilibrarea sistemelor electroenergetice și creării unor piețe regionale de servicii de sistem.

Proiectul FutureFlow abordează domeniul de aplicare al reglajului secundar de frecvență, de la generare la consum și va furniza performanță la nivel internațional acestei activități specifice sistemelor electroenergetice. Având în vedere acest obiectiv, partenerii proiectului FutureFlow explorează noi soluții pentru echilibrarea sistemului electroenergetic și gestionarea fluxurilor în rețeaua electrică europeană. Consumatorii "moderni" abordați de proiectul FutureFlow vor putea să își mărească sau să-și reducă consumul în câteva secunde și vor putea îndeplini astfel funcțiile de reglaj care sunt realizate azi în principal de centralele termice hidro și termice tradiționale.

Proiectul se adresează atât Operatorilor de Transport și de Sistem cât și traderilor din piața de energie electrică și producătorilor de componente industriale și de comunicație pentru domeniul energiei electrice.

Între realizările proiectului până la această dată menționăm:

- Studiul piețelor de echilibrare la patru Operatori de Transport și Sistem, din punct de vedere al potențialului de reglaj, al caracteristicilor tehnice ale consumatorilor controlabili (Demand Response – DR) și al Producătorilor distribuiți (Distributed Generation – DG). Studiu privind adaptarea pieței pentru participarea la reglajul secundar al centralelor eoliene mari și impactul erorilor de prognoză a producției de energie electrică din sursă eoliană în piața de reglaj secundar;
- Elaborarea arhitecturii generale a platformei Future Flow (FF) pentru - activarea automată, în comun, a rezervei de reglaj secundar (aFRR) și identificarea legăturilor și implicațiilor asupra redispecerizării. Analiza consumatorilor controlabili în modificarea sarcinii pentru consumatori industriali, comerciali, platforme industriale cu autogenerare, dar și surse regenerabile cu puteri instalate mai mari de 1 MW;
- Identificarea rezervelor și a entităților participante, a proceselor care se vor elabora, a necesarului de date ce vor fi schimbate pentru reglajul secundar (aFRR) și a capacităților de redispecerizare;
- Identificarea cerințelor privind interacțiunile între platformele de agregare aFRR și analiza conceptelor de securitate cibernetică în transmisia datelor.



Future Flow

Proiectul European de cercetare INTERFACE

Proiectul "INTERFACE – Interface Architecture to provide innovative grid services for an efficient power system" din cadrul programului Horizon 2020 framework, pe axa LC-SC3-ES-5-2018-2020: TSO-DSO-Consumer: Large-scale demonstrations of innovative grid services through demand response, storage and small-scale (RES) generation, a fost unul din cele două proiecte aprobate de CE în vara anului 2018 pe această axă.

În consorțiul proiectului există 42 de parteneri, a demarat în luna ianuarie 2019, se va desfășura pe parcursul a 48 de luni și își propune dezvoltarea și demonstrarea unei Arhitecturi de Servicii de Rețea Interoperabilă la nivel pan-European (ASRIE), care va deveni o interfață între sistemul electroenergetic (TSO & DSO) și clienți (consumatori) ce va permite operarea coordonată a acestora și procurarea serviciilor de către toți actorii implicați în acest lanț. În proiect vor fi dezvoltate și aplicate tehnologii de ultimă oră bazate pe "Blockchain" și "Big data management" ce vor aduce noi oportunități în Piața de energie, cu beneficii în zona de integrare a resurselor regenerabile, scăderea costurilor energiei electrice, etc.

Proiectul va furniza următoarele componente de noutate:

- Noi servicii: reguli de piață, coordonare și alocare distribuită flexibilă din surse de energie distribuite;
- Tehnologii digitale: Internet of things, Big data management, Blockchain, Novel AI;
- Tehnologii avansate de comunicații și gestionare a informațiilor: care vor ajuta modelul plug-and-play pentru diferite servicii și unelte într-o platformă IT care susține implementarea Arhitecturii de Servicii de Rețea Interoperabilă la nivel pan-European (ASRIE);
- Modele de date: ce vor spori confidențialitatea acestora și vor avea o nouă structură, asigurând un schimb eterogen și unificat între diverși actori la nivel European;
- Schimbări și evoluții în rolurile actorilor în cadrul SEN: în special prin creșterea implicării, schimbarea rolului consumatorilor și a pieței de energie prin gestionarea necesităților și capacităților acestora.



CERCETARE ȘI INOVARE

Provocări prezente și viitoare pentru operatorii de transport și sistem (OTS) ⁽³⁰²⁻⁴⁾

Tendențele tehnologice relevante care vor crea împreună o nouă realitate în sistemele energetice sunt prezentate în următoarea figură:



Digitalizarea

Va duce la o creștere a volumului, calității și actualității informației cu privire la funcționarea efectivă a RET. Acest lucru va contribui la decizii bazate pe informație, la o mai bună planificare a dezvoltării RET și la eficientizarea proceselor de mentenanță, astfel încât să fie minimizezate concomitent atât riscurile, cât și costurile de operare.

Energia solară

Evoluții ale tehnologiei de producție a energiei fotovoltaice vor reduce costurile energiei solare cu până la 40% în următorii zece ani, iar prețul modulelor va scădea cu peste 20% pentru fiecare dublare a capacității. Până în 2025, tehnologia fotovoltaică va fi cea mai ieftină formă de obținere a energiei electrice în multe regiuni ale lumii.



Stocarea energiei

Pentru o mai bună gestionare a acestora în contextul dezvoltării tehnologice.



Comunicațiile bidirecționale

Pentru o mai bună implicare a clienților finali în îmbunătățirea calității serviciilor de care beneficiază.



Rețelele de energie inteligente

Rețelele electrice de tip Smart Grid vor începe să se gestioneze singure și vor include caracteristici care permit autoconfigurarea pentru a gestiona securitatea, siguranța și reducerea pierderilor, autoreglarea pentru a aborda variațiile de tensiune și auto-optimizarea pentru a atenua perturbațiile. Vor fi dezvoltate noi tehnici de modelare pentru proiectarea, testarea și verificarea managementului rețelei electrice.



Principalele provocări pentru operatorii sistemelor de transport al energiei electrice din perspectiva cercetării și inovării:

Utilizare de tehnici de extragere a datelor și HPC (High Performance Computing)

- dezvoltarea sectorului specific tehnologiei informației în întreaga societate și în economie va influența și sistemele energetice. Trecerea de la un "sistem de alimentare pe bază de cupru" la un sistem care integrează mai mult tehnologia informației, gestionarea datelor și nodurilor de date și care susține problemele de securitate cibernetică este de o importanță capitală.

Utilizarea de noi materiale și tehnologii

- este necesar să se continue eforturile de utilizare a noi materiale, concepte, standarde, instrumente și algoritmi care vor procesa din ce în ce mai multe informații pentru a aborda problema securității și stabilității sistemelor energetice.

Dezvoltarea de metodologii și instrumente pentru a opera rețeaua mai aproape de limitele sale fizice, fără a periclita securitatea acesteia

- pentru a gestiona mai bine rețeaua, mai aproape de limitele sale fizice.

Utilizarea sporită a resurselor regenerabile

- pentru creșterea flexibilității rețelei

Evoluțiile din alte sectoare

- cum ar fi bateriile de acumulare care au adus noi soluții și provocări în sistemul energetic și necesitatea extinderii spectrului de opțiuni care contribuie la serviciile de sistem.

Digitalizarea sistemului energetic

- digitalizarea sistemului energetic și problemele de securitate cibernetică legate de aceste evoluții, participarea mai activă a clientului pe piața energiei, reprezintă noi provocări la care sistemul energetic răspunde prin investiții în activități de cercetare și inovare

Menținerea securității și a stabilității sistemului

- OTS-urile vor trebui să dezvolte sistemele expert și instrumentele de sprijin pentru luarea deciziilor cu scopul de a anticipa eventualele situații de urgență, de a oferi un avertisment timpuriu operatorilor de sistem și de a sugera posibile soluții cu probabilitatea lor de succes în timp real.



Obiectivele Strategiei în domeniul Cercetării și Inovării (302-4)

Strategia în domeniul cercetării și inovării consolidează viziunea Companiei în ceea ce privește modernizarea rețelei de transport, asigurând suportul necesar implementării priorităților care sunt cuprinse în Planul de dezvoltare, Planul de administrare și Planul de management, susținând implementarea conceptului de digitalizare.

Principalele direcții prevăzute în "Strategia Transelectrica în domeniul cercetării și inovării" sunt:

- I. Inovarea reprezintă condiția de succes pentru îndeplinirea viziunii și misiunii Companiei;
- II. Inovarea va fi promovată prioritar pentru activitățile de bază ale Companiei aducând plusvaloare prin digitalizarea proceselor, îmbunătățirea serviciilor și creșterea competențelor personalului;
- III. Soluțiile, tehnologiile, sistemele și conceptele inovatoare necesare activităților cheie vor fi implementate generalizat în cadrul Companiei după:
 - testarea și validarea acestora în cadrul unor proiecte pilot;
 - sau evaluarea critică a acestora în proiecte deja finalizate în alte organizații;
- IV. Inovarea va fi motorul care va permite Companiei să implementeze conceptele „Organizație care învață” (Learning Organization);
- V. Inovarea și cercetarea vor susține ca obiectiv major „Digitalizarea”;
- VI. Cercetarea în cadrul Companiei se va concentra pe dezvoltarea următorilor piloni:
 - cercetării tehnologice (observare principii de bază, formulare concepte privind tehnologiile, demonstrare experimentală concepte, validare tehnologii în laboratoare);
 - parteneriate cu furnizorii de soluții și echipamente pentru demonstrațiile de produs/tehnologie (validare tehnologii în medii relevante și medii operaționale);
 - parteneriate în cadrul unor proceduri concurențiale (pentru livrare și punere în funcțiune produse și soluții);
- VII. Participarea personalului la evenimente care au o componentă importantă de inovare și cercetare atât în cadrul național cât și internațional (ex. ENTSO-E, CIGRE, congrese, mese rotunde, simpozioane etc.) va include și desfășurarea proceselor de diseminare a cunoștințelor și elementelor de bună practică (knowledge sharing, spreading best practices etc.) în cadrul Companiei într-un mod integrat și reglementat;
- VIII. Structurarea obiectivelor generale și specifice se va face în raport cu metodologia promovată în cadrul strategiei ENTSO-E în domeniul cercetării și inovării;
- IX. Strategia de cercetare și inovare în cadrul Companiei va respecta modelul de organizare centralizat (comitet de conducere, administrator strategie, procedurare procese, roluri bine definite, management bazat pe obiective);
- X. Finanțarea lucrărilor de cercetare și inovare va fi asigurată prioritar atât din surse proprii cât și din alte surse ajungând la nivelul grupului cel mai consistent al operatorilor de rețea europeni (ex. programe de finanțare nerambursabilă, subvenții, grant-uri, parteneriate etc.).

Obiectivele cuprinse în cadrul „Strategiei în domeniul cercetării și inovării” aduc plus valoare asupra următoarelor domenii:

- viziunea strategică a Companiei;
- managementul activelor;
- îmbunătățirea indicatorilor de performanță (KPI);
- dezvoltarea capabilităților esențiale în operarea rețelei;
- valorificarea oportunităților de îmbunătățire a performanței Companiei;
- dezvoltarea competențelor pentru personalul Companiei;
- activitatea de mentenanță și exploatare;
- dezvoltarea parteneriatelor cu deținătorii de tehnologii și soluții.

De asemenea, strategia în domeniul cercetării și inovării asigură operaționalizarea viziunii tuturor părților interesate în sensul implementării unei infrastructuri flexibile, deschise și interoperabile în cadrul unui portofoliu digital în care procesele tradiționale, în principal cele manuale sunt eliminate sau digitalizate astfel încât informația să fie accesibilă în timp real.

Transformarea digitală din industria energetică va aduce noi provocări pentru echipele de management, specialiștii din zona operațională și pentru partenerii Companiei. Compania îndeplinește toate condițiile să devină o „Organizație care învață” dacă utilizează pe deplin potențialul noilor tehnologii în realizarea transformării digitale.

Pentru susținerea acestor obiective, încă din anul 2018 a fost aprobat și aplicat Programul Privind Implementarea Conceptului De Transformare Digitală (2018-2027).

Acțiunile și activitățile cuprinse în portofoliul de inițiative din cadrul programului „Transformare digitală” (Digital Transformation) vizează creșterea performanțelor Companiei prin:

- inovare în procesele operaționale și manageriale;
- inovare prin introducerea de tehnologii digitale;
- inovare prin introducerea de noi concepte care vor transforma modelul de afacere al Companiei;
- dezvoltarea capabilităților strategice ale Companiei (ex. personal, active strategice, structură, procese etc).

Strategia susține că Digitalizarea rețelei este o oportunitate clară pentru dezvoltarea eficientă și gestionarea eficientă a sistemului energetic, cu rentabilitate dovedită în ceea ce privește îmbunătățirea calității serviciilor și a costurilor de operare.

Au fost elaborate și aprobate următoarele documente tactice în domeniul digitalizării:

- Partea I: “Politica tehnică privind digitalizarea activelor în cadrul inițiativelor de modernizare din cadrul Transelectrica”;
- Partea a II –a - Concept – „Sistem de Informații Geografice și Sistem de Management al Întreruperilor”;
- Partea a III –a – Concept - „Laborator de testare tehnologii digitale și dezvoltare competențe personal”;
- Partea a IV-a – Concept ”Centrul de Sănătate al Activelor RET”

A fost demarat proiectul pilot de „Retehnologizare stație Alba Iulia în concept de stație digitală”, fiind în stadiul de realizare a serviciilor de proiectare, în care se vor demonstra următoarele concepte:

- Stație digitală
- Monitorizare condiție tehnică
- Asset management
- Passive & Smart building
- E-Learning
- Indice de sănătate
- Indice de risc
- Centru de sănătate
- Laborator de testare tehnologii digitale și dezvoltare competențe personal
- Sistem de Informații Geografice
- Sistem de Management al Întreruperilor

În luna octombrie 2020 a fost semnat Contractul pentru servicii de proiectare (SF și CS), durata acestuia fiind de 18 luni.

În lunile noiembrie - decembrie 2020 au fost organizate ședințe de lucru care s-au finalizat cu semnarea a zece Minute prin care s-au clarificat aspecte tehnice esențiale pentru realizarea etapei de proiectare.

De asemenea, au fost demarate următoarele proiecte ce au ca obiect digitalizarea:

1. Proiectul Pilot „Optimizarea funcționării LEA 400 kV Isaccea – Tulcea Vest și LEA 400 kV Gura Ialomiței – Lacu Sărat prin montarea de sisteme de monitorizare” urmărește furnizarea și montajul unor echipamente de monitorizare on-line a celor două LEA 400 kV Isaccea – Tulcea Vest și LEA 400 kV Gura Ialomiței – Lacu Sărat. În cursul anului 2020 au avut loc cele două ședințe de inginerie prevăzute în cadrul contractului în care au fost detaliate listele de echipamente, au fost stabilite detaliile tehnice privind echipamentele, soluțiile IT & TC, aspecte tehnice legate de funcționarea instalațiilor etc.

2. Proiectul „Optimizarea funcționării LEA 400 kV existente în SEN, folosite în interconexiune și pentru evacuare putere din centrala nucleară Cernavodă și centralele de energie regenerabilă din Dobrogea, prin montarea de sisteme de monitorizare on-line (tip SMART GRID)” urmărește implementarea unor sisteme de monitorizare on-line pe 23 de LEA având ca scop creșterea siguranței în funcționare a SEN și creșterea capacității de transport prin operaționalizarea conceptului Dynamic Line Rating (DLR).

Au fost întocmite în 2020:

- Nota conceptuală;
- Tema de proiectare;
- Studiul de fezabilitate;
- Caietul de sarcini pentru achiziție servicii de proiectare și execuție lucrări.

3. În anul 2020 a fost elaborat Studiul de fezabilitate și Caietul de sarcini pentru “Achiziția și montajul a 21 de sisteme de monitorizare integrate pentru unitățile de transformare din stațiile Transelectrica”.

Indicatorii tehnico – economici au fost aprobați tot în decursul anului 2020, durata estimată de realizare a lucrării fiind de 42 de luni.

Lucrarea se va desfășura în 3 etape

- etapa 1 – montaj 12 sisteme de monitorizare; durata estimată 17 luni;
- etapa 2 – montaj 3 sisteme de monitorizare; durata estimată 10 luni;
- etapa 3 – montaj 6 sisteme de monitorizare; durata estimată 15 luni.

În anul 2020 a fost inițiată procedura de achiziție publică. În prezent documentația de achiziție este în faza de deschidere a ofertelor economice, urmând a fi declarat ofertantul câștigător.

Provocări privind managementul activelor la Operatorii de Transport și de Sistem (OTS)



Politica Transelectrica în domeniul "SMART GRID" își asumă obiective știgate pentru următorii 10 ani și susține Strategia Transelectrica în domeniul managementului activelor.

Din perspectiva Smart Grid, managementul activelor va permite evoluții importante în următoarele domenii:

- **Planificarea rețelei** (noile metode de management al activelor vor permite o planificare eficientă a rețelei prin creșterea infrastructurii care permite monitorizarea stării (condiției) activelor rețelei, permițând un program de mentenanță și dezvoltare mai performant);
- **Operarea rețelei** (instrumentele dinamice de management al activelor vor permite măsuri proactive pentru îmbunătățirea securității și a rezilienței rețelei. Monitorizarea stării activelor rețelei permite operatorilor de rețea utilizarea completă a capacității din active, sporind flexibilitatea rețelei și continuității);
- **Impactul socio-economic** (inovația privind managementul activelor poate îmbunătăți dezvoltarea rețelei prin echilibrarea diferitelor aspecte ale riscului legate de operarea sistemelor și poate contribui la reducerea defecțiunilor sistemelor).

Operaționalizarea conceptelor se va realiza prin Politică Tehnică Privind Digitalizarea Activelor în Cadrul Inițiativelor de Modernizare din cadrul Transelectrica.

Acest document se va utiliza și aplica de către entitățile organizatorice din cadrul Companiei și de către prestatorii de servicii de proiectare:

- în cazul implementării proiectelor Companiei de dezvoltare a activelor RET care promovează:
 - ✓ integral conceptul de stație digitală;
 - ✓ parțial conceptul de stație digitală (concepte care susțin procesele de transformare digitală a Companiei);
- pentru elaborarea documentațiilor de proiectare de către:
 - ✓ Companie;
 - ✓ Prestatorul de servicii de proiectare;
 - ✓ Executantul lucrărilor;

Proiectul pilot în cadrul căruia se vor testa conceptele și tehnologiile inovatoare propuse prin documentele strategice aprobate la nivelul Companiei este re tehnologizarea stației 220/110/20 kV Alba Iulia, care va fi 100% digitală.



Beneficiile aplicării conceptelor și standardelor Smart Grid (302-5)

Beneficiile aplicării conceptelor și standardelor Smart Grid pentru susținerea unui management performant al activelor:

- îmbunătățirea performanței financiare;
- deciziile privind investițiile și mentenanța activelor sunt bine consolidate;
- gestionarea riscurilor aferente operării sistemelor energetice;
- servicii și rezultate îmbunătățite;
- creșterea eficienței și eficacității operaționale;
- extinderea duratei de viață a activelor.

Acțiunile periodice de mentenanță preventive bazate pe fiabilitatea activelor

rețelei vor sprijini deciziile operatorilor de rețea în vederea îmbunătățirii flexibilității generale a sistemelor energetice contribuind la un nivel mai înalt de integrare a surselor de energie.

Pentru îmbunătățirea managementului riscului în rețelele de transport este necesară implementarea politicilor de mentenanță predictivă bazate pe estimări mai exacte ale duratei de viață a activelor.

Monitorizarea în timp real a fluxurilor de putere în rețele și starea (condiția) activelor rețelelor pot contribui semnificativ la decizii pentru managementul activelor (mentenanță, modernizare, înlocuire).



DESPRE RAPORT

(102-3, 102-48, 102-49, 102-50, 102-51, 102-52, 102-53, 102-54, 102-55)

Transelectrica publică cel de-al patrulea raport de sustenabilitate care continuă drumul pornit în anul 2018, folosindu-se de experiența anterioară pentru a prezenta indicatori din ce în ce mai relevanți pentru persoanele interesate.

Acest raport a fost realizat în conformitate cu Standardele Global Reporting Initiative (GRI Standards – Core option) și cuprinde perioada de raportare 1 ianuarie 2020 – 31 decembrie 2020.

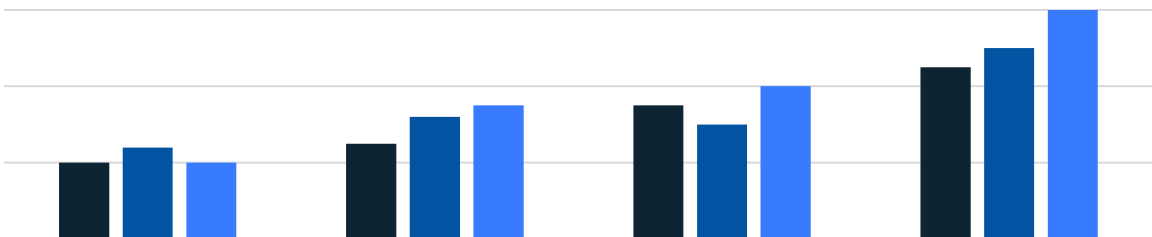
Informațiile pe care le conține Raportul de Sustenabilitate al Transelectrica nu tratează exhaustiv aspectele non-financiare ale Companiei, însă ele se bazează pe ceea ce persoanele interesate ne-au semnalat ca fiind domenii de interes. Prezentul raport aduce, pe lângă informațiile actualizate cu privire la indicatori cunoscuți din trecut, puncte noi care plasează Compania pe linia instituțiilor ce acordă atenție suplimentară unor zone importante

la nivel global – protecția mediului, protecția și bunăstarea angajaților, reducerea inegalităților de gen sau promovarea unei activități sustenabile.

Am ales în continuare acest standard de raportare pentru a ne asigura de faptul că persoanele interesate primesc informații relevante și în concordanță cu tendințele prezente în spațiul internațional, fără să ne limităm la subiectele obligatorii de raportat specificate în legislația aplicabilă.

Continuând practica raportărilor, Transelectrica intenționează să raporteze anual informații non-financiare.

Punctul de contact pentru întrebări sau orice alte informații este la sediul central din Strada Olteni nr. 2-4, sector 3, București, Serviciul de Raportare Non-financiară și Responsabilitate Corporativă din cadrul Transelectrica.



INDEX GRI

Aspecte generale

Indicator	Detalii indicator	Capitol aferent din raport	Pagina
102-1	Numele organizației	1	5
102-2	Activități, branduri, produse și servicii	1	10
102-3	Localizarea sediului central	9	62
102-4	Localizarea operațiunilor	1	10
102-5	Aționariat și formă legală	1	10
102-6	Piețe pe care își desfășoară activitatea	1	10
102-7	Scara organizației	1	21
102-8	Informații despre angajați	2	27
102-11	Abordări din perspectiva precauției	1	12
102-12	Inițiative externe	1	23
102-13	Afilieri	1	23
102-14	Mesajul Directoratului		4
102-15	Impact, riscuri și oportunități cheie	7	49-61
102-16	Valori, principii, standarde și norme	1	9
102-17	Mecanisme pentru consultare și preocupare în privința eticii	1	20
102-18	Structura guvernantei corporative	1	21
102-19	Delegarea competențelor	1	22
102-20	Responsabilitățile la nivel executiv privind subiectele economice, de mediu și sociale	1	20-21
102-21	Consultarea Factorilor Interesați cu privire la subiecte economice, de mediu și sociale	1	18
102-22	Componența celui mai înalt organism de guvernare și a comitetelor sale	1	21
102-23	Președintele celui mai înalt organism de guvernare	1	21
102-24	Nominalizarea și selectarea celui mai înalt organism de guvernare	1	21
102-25	Conflicte de interese	1	20
102-26	Rolul celui mai înalt organism de guvernare în stabilirea scopului, valorilor și strategiei	1	21
102-27	Informarea forului superior	1	21-22
102-28	Evaluarea performanței forului superior	1	21-22
102-30	Eficiența proceselor de management al riscurilor	1	12
102-31	Revizuirea temelor economice, de mediu și sociale	1	18
102-32	Rolul celui mai înalt organism de guvernare în raportare	1	18
102-33	Comunicarea preocupărilor critice	1	13
102-35	Politica de remunerare	2	29
102-36	Procesul de determinare a remunerației	2	29
102-40	Lista grupurilor persoanelor interesate	1	18
102-41	Contracte colective de muncă	2	30
102-42	Identificarea și selectarea persoanelor interesate	1	18
102-43	Abordarea privind implicarea persoanelor interesate	1	18
102-44	Subiecte cheie și preocupări	1	18-19
102-45	Entități incluse în situațiile financiare consolidate	1	11
102-46	Definirea conținutului raportului și a limitelor	1	18-19
102-47	Lista temelor materiale	1	18-19
102-48	Rectificări ale informației din raport	9	62
102-49	Schimbări în raportare	9	62
102-50	Perioada raportării	9	62
102-51	Data celui mai recent raport	9	62
102-52	Ciclul raportării	9	62
102-53	Punctul de contact pentru întrebări	9	62
102-54	Conformitate cu standarde GRI – Core sau Comprehensive	9	62
102-55	Index GRI	9	62

Teme abordate

Indicator	Denumire temă/indicator	Capitol afereant din raport	Pagină	Comentarii
	Etica în afaceri și politici anticorupție	1	20	
103-1	Explicarea temei materiale și a limitelor	1	20	
103-2	Componentele abordării de management	1	20	
103-3	Evaluarea abordării de management	1	20	
205-1	Operațiuni întreprinse pentru gestionarea riscurilor legate de corupție	1	20	
205-2	Comunicarea și instruirea privind politica și procedurile anticorupție	1	20	
205-3	Incidente confirmate de corupție și acțiuni întreprinse	1	20	
206-1	Acțiuni legale pentru cazuri de comportament anti-competitiv, anti-trust sau pentru practici de monopol	1	20	
418-1	Plângeri confirmate cu privire la încălcări ale protecției/pierderi de date ale clienților	1	20	
	Dezvoltarea și diversitatea resurselor umane	2	27-30	
103-1	Explicarea temei materiale și a limitelor	2	27,29-30	
103-2	Componentele abordării de management	2	27,29-30	
103-3	Evaluarea abordării de management	2	27,29-30	
401-1	Angajați noi și fluctuații de personal	2	28	
401-3	Concediu oferit pentru creșterea copilului	2	27-29	
403-4	Subiecte privind sănătatea și securitatea ocupațională acoperite prin acorduri formale cu sindicatele	2	30	
404-2	Programe de dezvoltare a abilităților angajaților și programe de asistență tranzitorie	2	29	
405-1	Diversitatea în organismele de conducere și de execuție	2	24-25	
405-2	Raportul dintre salariul de bază și remunerația femeilor și bărbaților	2	28	
406-1	Incidente de discriminare și acțiuni corective întreprinse	2	27-29	
	Informarea, consultarea angajaților și relația cu sindicatele	2	27	Indicator propriu
	Siguranța și sănătatea la locul de muncă	3	31-33	
103-1	Explicarea temei materiale și a limitelor	3	31	
103-2	Componentele abordării de management	3	31	
103-3	Evaluarea abordării de management	3	31	
403-1	Reprezentarea angajaților în comitete SSM mixte (management-angajat)	3	33	
403-2	Tipuri de accidente de muncă, boli ocupaționale, zile de concediu medical și absenteism și număr de decese cauzate de accidente la locul de muncă	3	32-33	
403-3	Lucrători cu nivel înalt al incidenței bolilor profesionale sau cu risc înalt de îmbolnăvire profesională	3	32-33	
	Strategie și plan de sustenabilitate	8	49-55	Indicator propriu
	Managementul riscurilor	1	11-13	Indicator propriu
	Relații responsabile cu comunitatea	6	44-48	
103-1	Explicarea temei materiale și a limitelor	6	44-46	
103-2	Componentele abordării de management	6	44-46	
103-3	Evaluarea abordării de management	6	44-46	
203-2	Impact economic indirect semnificativ	6	44-46	
413-1	Operațiuni în care sunt implicate comunitățile locale, impact și programe de dezvoltare	6	44-46	
	Protecția mediului	4	34-41	
103-1	Explicarea temei materiale și a limitelor	4	34	
103-2	Componentele abordării de management	4	34	
103-3	Evaluarea abordării de management	4	34	
304-2	Impact semnificativ al activităților, produselor și serviciilor asupra biodiversității	4	37-40	
304-4	Specii aflate pe lista roșie IUCN și pe lista de conservare națională cu habitate în zonele afectate de operațiuni	4	37-40	
306-3	Deversări semnificative	4	41	
306-4	Clasificarea deșeurilor pe tipuri și metode de eliminare	4	42	
307-1	Neconformitatea cu legile și reglementările referitoare la mediu	4	42	
308-2	Impactul de mediu negativ și acțiuni întreprinse	4	37-39, 42	
	Inovație, îmbunătățirea rețelei și abordare din perspectiva eficienței energetice	7,8	49-61	
103-1	Explicarea temei materiale și a limitelor	7	49	
103-2	Componentele abordării de management	7	49	
103-3	Evaluarea abordării de management	7	49	
203-1	Investiții în infrastructură și servicii asociate	1	16	
302-1	Consumul de energie din interiorul organizației	1, 7	16, 49	
302-4	Reducerea consumului de energie	7,8	49-51, 56-61	
302-5	Reducerea nevoii de energie a produselor și serviciilor	8	61	

Glosar

- AGA – Adunarea Generală a Acționarilor
- ANRE – Autoritatea Națională de Reglementare în domeniul Energiei
- BVB – Bursa de Valori București
- CE – Comisia Europeană
- CPT – Consum Propriu Tehnologic
- CRE – Centrul Român al Energiei
- dB – decibeli
- EGRC – Echipa de gestionare a riscurilor la nivelul Companiei
- ENTSO-E – Rețeaua Europeană a Operatorilor de Transport și Sistem pentru Energie Electrică
- GRI – Global Reporting Initiative
- GWh – Gigawatt oră
- KPI – Indicatori de performanță
- kV – Kilo-volt
- LEA – Linii electrice aeriene
- MW – Megawatt
- MWh – Megawatt oră
- OTS – Operator de Transport și de Sistem
- PZU – Piața pentru Ziua Următoare
- PI – Piața Intra-zilnică
- PE – Piața de Echilibrare
- RET – Rețeaua Electroenergetică de Transport
- SEN – Sistemul Electroenergetic Național
- SNA – Strategia Națională Anticorupție
- TWh – Terrawatt oră
- UNO-DEN – Unitatea Operațională Dispecerul Energetic Național

TRANSELECTRICA SA

