

# CNTEE TRANSELECTRICA SA

## RAPORTUL ANUAL CONSOLIDAT

2025



## **Raportul Consiliului de Supraveghere referitor la situațiile financiare consolidate**

Consiliul de Supraveghere are la bază principiile guvernantei corporative, care impun o atitudine responsabilă, profesionistă și obiectivă a Companiei în raport cu părțile interesate. În cadrul Consiliului se analizează strategia Companiei și premisele mediului în care aceasta funcționează pentru a planifica evoluția și performanțele acesteia, asigurând o formulare riguroasă a obiectivelor.

Situațiile financiare consolidate aferente anului 2025 sunt auditate, ceea ce înseamnă că toate informațiile semnificative reflectate în principalele posturi ale bilanțului sunt relevante, fiabile comparabile și pertinente.

Raportul Anual Consolidat al anului 2025 oferă o imagine fidelă și corectă asupra rezultatelor Grupului pentru anul financiar 2025.

Comitetul de Audit asistă Consiliul de Supraveghere în îndeplinirea responsabilităților proprii de supraveghere pentru monitorizare a procesului de raportare financiară, raportare de management, sistemul controlului intern, procesul de audit, sistemul de gestiune a riscurilor și procesul organizațional de monitorizare a conformității cu legile, regulamentele și codul de conduită.

**Cu deosebită considerație,**

**Consiliul de Supraveghere reprezentat prin**

**Președinte**

## Declarația persoanelor responsabile

După cunoștințele noastre, setul de situațiile financiare consolidate la data și pentru perioada de 12 luni încheiată la 31 decembrie 2025 întocmite în conformitate cu Ordinul Ministrului Finanțelor Publice nr.2844/2016 oferă o imagine corectă și conformă cu realitatea poziției financiare și contului de profit și pierdere ale Grupului. După cunoștințele noastre, setul de situațiile financiare consolidate la data și pentru perioada de 12 luni încheiată la 31 decembrie 2025 întocmite în conformitate cu Standardele Internaționale de Raportare Financiară (IFRS-EU) oferă o imagine corectă și conformă cu realitatea poziției financiare și contului de profit și pierdere ale Grupului.

Raportul Anual Consolidat al Directoratului cuprinde informații corecte și conforme cu privire la dezvoltarea și performanțele Grupului, precum și o descriere a principalelor riscuri și incertitudini specifice activității desfășurate.

**București, 18 martie 2026**

**Directorat,**

**Ștefăniță**

**MUNTEANU**

**Președinte**

**Cătălin-Constantin  
NADOLU**

**Membru Directorat**

**Cosmin-Vasile  
NICULA**

**Membru Directorat**

**Florin-Cristian  
TĂTARU**

**Membru Directorat**

## CUPRINS

<i>Participatii Transelectrica</i> .....	5
<i>Date de identificare</i> .....	8
<i>Structuri de conducere</i> .....	9
<i>Activități Societăți</i> .....	10
<i>I. Situația economică financiară conform cifre financiare OMFP 2844/2016</i> .....	16
<i>Indicatori OMFP 2844/2016</i> .....	20
<i>II. Situația economică financiară conform cifre financiare IFRS-UE</i> .....	21
<i>Indicatori IFRS-UE</i> .....	25
<i>Evenimente importante</i> .....	26
<i>Litigii</i> .....	28
<i>Evenimente ULTERIOARE</i> .....	33

## PARTICIPATII TRANSELECTRICA

Participații	Aport	Data investiției	% participatie la 31.12.2025
SMART SA	38.528.600 ron	16 octombrie 2001	100%
TELETRANS SA	6.978.480 ron	4 decembrie 2002	100%
OPCOM SA	30.687.300 ron	15 august 2000	97,84%
BRM	28.000 ron		0,35%
TSC NET <i>(este deținută în mod legal de 16 operatori TSO din 12 țări europene)</i>	2.207.160 ron	HAGEA nr.9/05.06.2018	6,25%
Joint Allocation Office SA - JAO <i>(JAO este deținută în mod legal de 26 operatori TSO din 23 țări europene)</i>	1.231.923 ron	HAGEA nr.10/ 20.08.2018 <i>(afilierea a devenit efectivă începând cu 01.11.2019)</i>	3,85%
Geco Power Company Green Energy Corridor Power	3.750.000 ron	29 ianuarie 2025	25%

Dintre societatile la care are investiții financiare Compania societățile Smart și Teletrans sunt incluse în perimetrul de consolidare financiară a Grupului. La întocmirea situațiilor financiare consolidate, situațiile financiare ale societății-mamă și ale societăților care urmează să fie consolidate sunt consolidate prin metoda integrării globale, combinate linie cu linie prin adunarea elementelor similare de active, datorii, capitaluri proprii, venituri și cheltuieli. Situațiile financiare ar trebui să prezinte informații financiare despre Grup ca o singură entitate economică, eliminând astfel soldurile și tranzacțiile intragrup.

Compania nou înființată GECO intră în perimetrul de consolidare, fiind o companie controlată în comun, de tip Join Venture. Astfel situațiile financiare consolidate includ cota-parte a Grupului din rezultatele societății GECO pe baza metodei punerii în echivalență. Deoarece titlurile societății GECO sunt dobândite în momentul înființării sale, nu s-a înregistrat fond comercial.

## SMART



Societatea Comercială pentru Servicii de Mentenanță a Rețelei Electrice de Transport „SMART” SA a fost înființată în anul 2001, prin HG nr.710/19.07.2001 prin reorganizarea unor activități din cadrul Transelectrica.

Societatea are ca activitate principală efectuarea de revizii și reparații la aparatură și echipamente primare din rețelele electrice (astfel încât instalațiile RET să funcționeze în condiții sigure la nivelul de performanță cerut prin licență), remediarea incidentelor la instalații electrice, prestări de servicii în domeniul energetic, servicii energetice pentru sistemul energetic și microproducție de echipamente electrice. Societatea are 8 sucursale fără personalitate juridică.

Misiunea pentru care SMART SA a fost înființată a fost și rămâne în continuare, cea de a asigura lucrările de mentenanță preventivă, lucrări speciale și mentenanță corectivă a Rețelei Electrice de Transport (RET) plecând de la obiectivul primordial al Transelectrica: acela de a asigura transportul de energie electrică în rețeaua națională de transport în condiții de siguranță și stabilitate.

SMART este o societate cu acoperire națională, strategică din punct de vedere al mentenanței, reparațiilor, expertizărilor și consultanței asigurate pentru:

- Aparataj și echipamente de joasă, medie, înaltă și foarte înaltă tensiune – pana la 750kV inclusiv,
- Echipamente și circuite de protecții, automatizări, măsură, comandă – control,
- Transformatoare și autotransformatoare de toate puterile și toate tensiunile,
- Linii electrice aeriene și în cablu de toate nivelele de tensiune.

Capitalul social subscris și vărsat la 31.12.2025 este de 38.529 mii lei, Transelectrica fiind acționarul unic. Rezultatele SMART sunt consolidate cu rezultatele financiare ale Companiei.

Acțiunile SMART sunt deținute 100% de către Transelectrica.

## TELETRANS



TELETRANS SA a fost înființată prin Hotărârea AGA nr. 13/04.12.2002 a Transelectrica, în baza Legii nr. 31/1990 și a Ordinului Ministerului Industriei și Comerțului nr. 3098 și nr. 3101 din data de 23.10.2002 și este furnizorul de servicii specifice de telecomunicații și tehnologia informației pentru conducerea operațională și de gestiune a Transelectrica, având ca principal obiect de activitate asigurarea de servicii specifice de telecomunicații. În aceeași timp, societatea are posibilitatea de a comercializa servicii de profil pe piața liberalizată de comunicații din România.

Societatea are un înalt nivel de competență în domenii cu un caracter profund de unicitate privind managementul sistemelor și proceselor din industria energiei.

În baza Statutului și a actelor normative aplicabile, Teletrans deține certificatul ANCOM de furnizor de rețele sau de servicii de comunicații electronice din anul 2002 (O.U.G. nr. 679/2002), prin care beneficiază de dreptul de a furniza următoarele servicii de comunicații electronice:

- Rețele publice de comunicații electronice (începând cu data de 11.11.2004);
- Servicii de comunicații electronice destinate publicului: (i) Servicii de linii închiriate și (ii) Servicii de comunicații electronice, altele decât telefonie și linii închiriate (începând cu data 01.07.2003);
- Rețele și servicii private de comunicații electronice (începând cu data de 15.01.2003).
- De asemenea, personalul TELETRANS beneficiază de certificări cu relevanță în operarea și administrarea sistemelor IT&C dedicate infrastructurilor critice.

TELETRANS utilizează o rețea de fibră optică construită într-o tehnologie fiabilă OPGW, cu puncte de acces în 110 localități, precum și legături transfrontaliere cu Ungaria, Bulgaria și Serbia și asigură servicii de integrare în sistemul EMS/SCADA pentru producătorii de energie din surse regenerabile și noile sisteme de comandă-control din stații rețehnologizate.

Serviciile furnizate de Teletrans au fost în principal servicii de IT/Tc către Transelectrica, servicii de mentenanță a sistemului de contorizare locală la nivelul stațiilor electrice ale Companiei și servicii de telecomunicații prin comercializarea excedentului de capacități existente în infrastructura de comunicații de fibră optică.

Capitalul social subscris și vărsat la 31.12.2025 este de 6.978 mii lei, Transelectrica fiind acționarul unic. Rezultatele filialei Teletrans sunt consolidate cu rezultatele financiare ale Companiei.

Acțiunile TELETRANS sunt deținute 100% de către Transelectrica.

## GECO POWER COMPANY

Societatea înființată la data de 31 Ianuarie 2025 conform Certificatului de înregistrare emis de ONRC, este o persoană juridică română, constituită în formă de societate cu răspundere limitată.

Societatea a fost înființată în concordanță cu:

- Hotărârea nr.4 a Adunării Generale Extraordinare a Acționarilor din data de 12 august 2024 prin care Adunarea generală extraordinară a acționarilor Companiei a aprobat participarea Companiei la capitalul social al unei noi societăți, alături de celelalte părți relevante desemnate la nivelul Republicii Azerbaidjan, Georgiei, și Ungariei, cu excepția obiectului principal de activitate care va fi „Activități ale holdingurilor” activitate codificată CAEN 642, respectiv 6420,
- Memorandumul de înțelegere prin care Părțile convin să depună eforturile necesare pentru a întreprinde demersurile privind înființarea unei societăți de tip Joint Venture, cu sediul în România, între Transelectrica, AzerEnerji JSC, Georgian State Electrosystem și MVM Zrt., semnat în data de 27 mai 2024 la București,
- Memorandumul de înțelegere între ministerele de resort din România, Republica Azerbaidjan, Georgia, România și Ungaria privind cooperarea în domeniul energiei verzi, semnat în data de 21.11.2023 la Budapesta (Ungaria),
- Memorandumul de înțelegere privind înființarea unei societăți de tip Joint Venture între entitățile relevante ale guvernelor Republicii Azerbaidjan, Georgiei, României și Ungariei semnat în data

de 25.07.2023 la București, prin care Transelectrica este desemnată parte relevantă pentru România,

- Acordul din 17 decembrie 2022 între guvernele Republicii Azerbaidjan, Georgiei, României și Ungariei privind Parteneriatul strategic în domeniul dezvoltării și transportului energiei verzi, luând în considerare inițiativa comună a Georgiei și a României pentru dezvoltarea și implementarea proiectului cablului submarin în Marea Neagră și studiul de fezabilitate în derulare pentru acest proiect care a înveput la 11 aprilie 2022, inițiat de Georgia la care s-a alăturat Romania și Republica Azerbaidjan,

Adresa sediului social este în Romania, București, Sector 3, Str. Olteni nr.2-4, etaj 3, camera 306, obiectul de activitate fiind Activități ale holdingurilor.

Capitalul social subscris și varsat al societății este de 15 mil lei, fiind împărțit într-un număr de 1.500.000 părți sociale cu o valoare nominală de 10 lei/parte socială.

Capitalul social este detinut de către asociați astfel:

- „AZERENERJI” Open Joint Stock Company, aport la capitalul subscris 25% reprezentând un număr de 375.000 părți sociale cu o valoare nominală de 10 lei/parte socială și în valoare totală de 3,75 mil lei, participare la beneficii 25% și participare la pierderi 25%,
- JSC Georgian State Electrosystem, aport la capitalul subscris 25% reprezentând un număr de 375.000 părți sociale cu o valoare nominală de 10 lei/parte socială și în valoare totală de 3,75 mil lei, participare la beneficii 25% și participare la pierderi 25%,
- MVM Energy Private Limited Liability Company aport la capitalul subscris 25% reprezentând un număr de 375.000 părți sociale cu o valoare nominală de 10 lei/parte socială și în valoare totală de 3,75 mil lei, participare la beneficii 25% și participare la pierderi 25%,
- Compania Națională de Transport al Energiei Electrice Transelectrica SA , aport la capitalul subscris 25% reprezentând un număr de 375.000 părți sociale cu o valoare nominală de 10 lei/parte socială și în valoare totală de 3,75 mil lei, participare la beneficii 25% și participare la pierderi 25%.

Transelectrica împreună cu Georgian State Electroystems, AzerEnerji și MVM Electrical Works în baza acordului asociaților (Shareholders' Agreement) va implementa proiectul Coridorului Verde, respectiv un cablu submarin de înaltă tensiune curent continuu, care va conecta, prin Marea Neagră, România și Georgia, conexiunea fiind prelungită în Ungaria și Azerbaidjan. Acesta contribuie esențial la consolidarea securității energetice naționale și regionale, creșterea conectivității în bazinul Mării Negre, diversificarea surselor de aprovizionare, valorificarea potențialului de producere a energiei regenerabile și creșterea ponderii energiei regenerabile în mixul energetic național.

Societate	Cod unic de înregistrare	Sediul social	% participație la 31 decembrie 2025
SMART	14232728	București	100%
TELETRANS	15061510	București	100%
GECO	51190139	București	25%

**DATE DE IDENTIFICARE****SMART**

Sediul social	București, Bd. Gen. Gh. Magheru nr. 33, sector 1
Punct de lucru	București, Bd. Gheorghe Sincai nr. 3, Cladirea "Formenerg", et.1, sector 4
Numărul de ordine în registrul comerțului	J2001008613409
Codul Unic de Inregistrare	14232728
Capital social	38.529 mii lei, împărțit în 3.852.860 acțiuni nominative cu o valoare nominală de 10 lei fiecare
Acționar unic	Transelectrica
Actul de înființare	HG nr. 710/2001 privind înființarea societății Societatea Comercială pentru Servicii de Mentenanță a Rețelei Electrice de Transport „SMART” SA prin reorganizarea unor activități din cadrul Transelectrica

**TELETRANS**

Sediul social	București, Bd. Hristo Botev nr. 16-18, sector 3
Punct de lucru	București, Str. Stelea Spătarul nr. 12, sector 3
Numărul de ordine în registrul comerțului	J2002012511402
Codul Unic de Inregistrare	15061510
Capital social	6.978 mii lei, împărțit în 697.848 acțiuni nominative cu o valoare nominală de 10 lei fiecare
Actionar unic	Transelectrica
Actul de înființare	Hotărârea AGA a CNTEE Transelectrica nr.13 din data de 20.03.2002 și a ordinelor Ministrului Industriei și Resurselor nr.3098,3101/23.10.2002

**GECO „Green Energy Corridor Power Company”**

Sediul social	București, Sector 3, Str. Olteni nr.2-4, etaj 3, camera 306
Numărul de ordine în registrul comerțului	J2025005094001
Codul Unic de Inregistrare	51190139
Capital social	15.000 mii lei, împărțit în 1.500.000 acțiuni nominative cu o valoare nominală de 10 lei fiecare
Actionari	CNTEE Transelectrica – 25% „AZERENERJI” Open Joint Stock Company – 25% JSC Georgian State Electrosystem – 25% MVM Energy Private Limited Liability Company – 25%
Actul de înființare	Hotărârea AGA a CNTEE Transelectrica nr.226 din data de 17.12.2024 și Actul Constitutiv al GECO din data de 21.01.2025

## STRUCTURI DE CONDUCERE

Conducerea executivă a societăților la data prezentului raport este asigurată de următoarele persoane:

### SMART:

Gheorghe BOLINTINEANU	Director General
Virgil ȘTEFAN	Director Economic

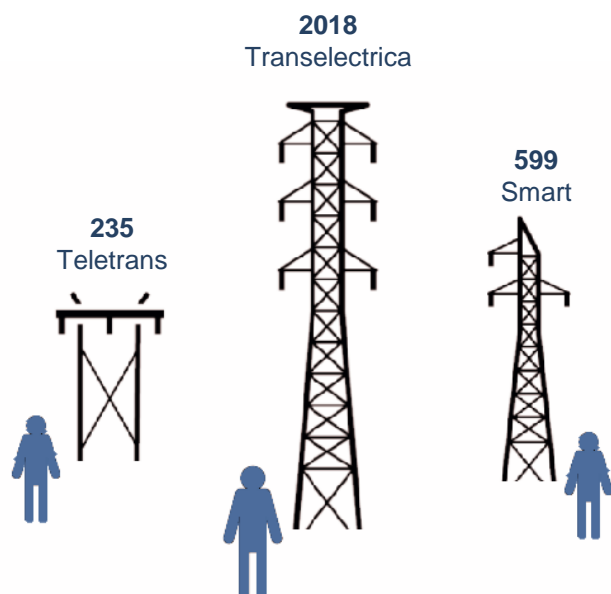
### TELETRANS:

Decebal BĂESCU	Director General
Florin Nicolae MÂRZA	Director Economic

### GECO:

Farhad MAMMADOV	Director General
Florin STANCIU	Director General Adjunct

## Număr angajați 2025



## ACTIVITĂȚI SOCIETĂȚI

În anul 2025, cele două societăți incluse în consolidare au desfășurat activități în conformitate cu domeniile lor principale de activitate, după cum urmează:

### • TELETRANS



Societatea pentru Servicii de Telecomunicații și Tehnologia Informației în Rețele Electrice de Transport „TELETRANS” este furnizorul de soluții și servicii de telecomunicații, tehnologia informației și informatică de proces/SCADA pentru Companie și un portofoliu important de clienți din mediul public și privat.

#### 1. Informatică de Proces / SCADA

- Servicii de integrare în sistemul EMS/SCADA pentru producătorii de energie din surse regenerabile și noile sisteme de comandă-control din stații rețehnologizate.
- Servicii de mentenanță preventivă sau corectivă pentru principalele sisteme informatice critice care asigură funcțiile operatorului de sistem, transport și al pieței de echilibrare.
- Servicii pentru managementul sistemelor de informatică de proces - administrarea și actualizarea bazelor de date, salvări de scheme și arhive, back-up.

#### 2. IT & C

*Servicii de transport de date pe suport de fibră optică:*

- Furnizare de capacități STM1/STM4 și Ethernet over SDH/DWDM;
- Servicii de transport date la nivel STM16/STM64, 1Gb, 10Gb, Lambda;
- Servicii de tip n x Mb, n x 1Gb, 10 Gb pe echipamentele IP/MPLS;
- Asistență tehnică de specialitate.

*Servicii de comunicații IP:*

- Internet furnizat în peste 100 puncte din rețeaua națională de fibră optică;
- Rețele VPN securizate pe rețea IP/MPLS;
- Interconectare metropolitană / națională a clienților prin centre de exchange;
- IT outsourcing;
- Informatică managerială.

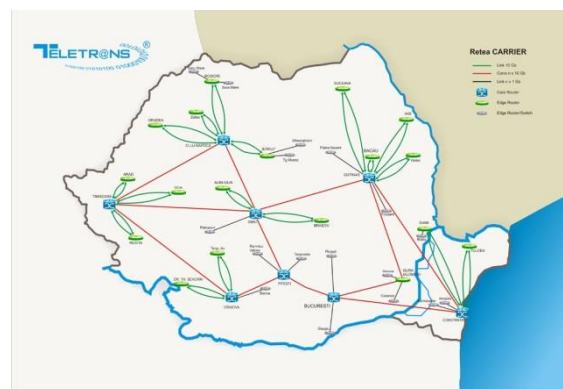
#### 3. Colocare

- Centre de colocare din București (nod RoNIX) și Timișoara
- Puncte de prezență teritoriale din 35 reședințe de județ
- Stații electrice de 400 kV și 220 kV ale Companiei Transelectrica.

#### Infrastructură

- backbone de aproximativ 5000 km, cu acoperire națională, într-o topologie redundantă cu 9 inele, prin care se asigură servicii de telecomunicații DWDM/SDH/PDH și Ethernet;
- backbone DWDM&IP/MPLS de aproximativ 4.000 km, cu acoperire națională, într-o topologie redundantă cu 4 inele.

Rețeaua de fibră optică pe care sunt realizate cele două backbone-uri este construită într-o tehnologie fiabilă OPGW și asigură puncte de acces în 110 localități precum și legături transfrontaliere cu Ungaria, Bulgaria și Serbia (în viitor și cu Ucraina, Moldova și Turcia).



Teletrans deține certificările Sistemului de Management al Calității conform cerințelor standardului ISO 9001, Sistemului de Management al Mediului conform cerințelor standardului ISO 14001, Sistemului de Management al Sănătății și Securității în Muncă conform cerințelor standardului ISO 45001 și Sistemului de Management al Securității Informațiilor la nivel de Executiv, conform cerințelor standardului ISO/IEC 27001:2013.

### Afilieri

SMART este membră a mai multor organizații profesionale din domeniul IT&C și energetic

- la nivel național:
  - Comitetul Național Român al Consiliului Mondial al Energiei
  - Asociația Națională a Internet Service Providerilor din România
  - Societatea Inginerilor Energeticieni din România
  - Asociația Națională pentru Securitatea Sistemelor Informatice
- la nivel internațional:
  - International Council on Large Electric Systems
  - European Utilities Telecom Council
  - Réseaux Internet Protocol Européens.

### • SMART



Principala activitate desfășurată de societate este efectuarea de revizii și reparații la echipamentele primare din rețelele electrice, remedierea incidentelor la instalații electrice, prestări de servicii în domeniul energetic, microproducție de echipamente electrice.

Smart S.A. a fost înființată cu scopul realizării serviciilor de întreținere și reparații a instalațiilor CNTEE Transelectrica S.A. și trebuie să asigure cu prioritate resursele necesare pentru activitatea de mentenanță a RET, potrivit misiunii stabilite la înființare.

Complementar, societatea poate desfășura și alte activități conexe pentru susținerea obiectului principal de activitate, în conformitate cu legislația în vigoare și cu statutul propriu, în condițiile funcționării în siguranță a Sistemului Electroenergetic Național.

Activitatea de mentenanță presupune lucrări planificate de revizii tehnice și de control în stațiile electrice, liniile electrice LEA și lucrări de intervenții accidentale. Controalele pe linii presupun deplasări și intervenții pe întreg traseul de 8.931,6 km al RET în orice condiții de relief și meteorologice. Peste 70% dintre lucrările efectuate de SMART S.A. constau în lucru la înălțime, acestea făcându-se cu ajutorul unor utilaje specializate (PRB, macara, echipamente de urcare, accesorii speciale etc.).

Societatea pentru Servicii de Mentenanță a Rețelei Electrice de Transport „Smart” S.A. are proiectat, documentat și implementat un Sistem Integrat de Management al calității, mediului, securității și sănătății în muncă în conformitate cu cerințele următoarelor standarde de referință:

- ISO 9001:2015 „Sisteme de management al calității. Cerințe.” - pentru calitate;
- ISO 14001:2015 „Sisteme de management de mediu. Specificații și ghid de utilizare” - pentru mediu;
- ISO 45001:2018 „Sisteme de management al sănătății și securității ocupaționale” - pentru securitatea muncii .

Sistemul de Management Integrat calitate-mediu-securitate și sănătate în muncă este certificat de către SRAC și IQNet având certificatele nr.1111/11.01.2021 pentru ISO 9001:2015, nr. 112/11.01.2021 pentru ISO 14001:2015 și nr.139/11.01.2021 pentru ISO 45001:2018, valabile până la 23.12.2024, cu supravegheri anuale. Prin sistemul integrat de management societatea garantează clienților că serviciile prestate sunt cel puțin conforme cu cerințele specificate. De asemenea, Smart S.A. a obținut autorizarea, din partea CNCAN, pentru sistemul de management al calității în domeniul nuclear, și anume: Autorizația nr.LI824 pentru furnizarea de servicii destinate instalațiilor nucleare, valabilă până la data de 16.04.2026 conform Ordinului președintelui CNCAN nr. 65,66,71, 72/2003.

Smart S.A. este atestată de către Autoritatea Națională de Reglementare în domeniul Energiei pentru următoarele tipuri de lucrări:

- **A3** - încercări de echipamente și instalații electrice în vederea certificării conformității tehnice a centralelor electrice în raport cu normele tehnice aplicabile: Atestat nr. 15264/4.11.2019 valabil pe termen nelimitat cu vizele de rigoare.
- **D1** - proiectare de linii electrice aeriene și subterane cu orice tensiuni nominale standardizate: Atestat nr. 15265/4.11.2019 valabil pe termen nelimitat cu vizele de rigoare.
- **D2** - executare de linii electrice aeriene și subterane cu orice tensiuni nominale standardizate: Atestat nr. 15266/4.11.2019 valabil pe termen nelimitat cu vizele de rigoare.
- **E1**- proiectare de posturi de transformare, stații electrice și de instalații aparținând părții electrice a centralelor cu orice tensiuni nominale standardizate: Atestat nr. 15267/4.11.2019 valabil pe termen nelimitat cu vizele de rigoare.
- **E2** - executare de posturi de transformare, stații electrice și de lucrări la partea electrică a centralelor cu orice tensiuni nominale standardizate: Atestat nr. 15268/4.11.2019 valabil pe termen nelimitat cu vizele de rigoare.

SMART deține un Laborator de Incercări de tip multi-site (un laborator în fiecare sucursală) care este acreditat de către RENAR având certificatul de acreditare nr. LI 824/17.04.2018, valabil până la data de 16.04.2026, cu supravegheri anuale. Sunt acreditate un număr de 78 încercări electrice și de analize fizico-chimice ale materialelor electroizolante.

De asemenea Smart deține și autorizații emise de MAI-IGSU pentru următoarele activități:

- Instalare și întreținere a sistemelor și instalațiilor de limitare și stingere a incendiilor, cu excepția celor care conțin anumite gaze fluorurate cu efect de seră, autorizația nr.5501/08.02.2016 acordată pe o perioadă nedeterminată.
- Instalare și întreținere a sistemelor și instalațiilor de semnalizare, alarmare și alertare în caz de incendiu, autorizația nr.5502/08.02.2016 cu valabilitate nedeterminată.
- Proiectarea sistemelor și instalațiilor de semnalizare, alarmare și alertare în caz de incendiu, autorizația nr.6599/10.01.2017 cu valabilitate nedeterminată.
- Proiectarea sistemelor și instalațiilor de limitare și stingere a incendiilor, autorizația nr.7087/08.06.2017 acordată pe o perioadă nedeterminată.

Smart S.A. este atestat pentru activitatea de exploatare forestieră de către Ministerul Mediului, Apelor și Pădurilor având atestatul nr. 1220/25.07.2024 valabil până în 31.07.2026.

Societatea desfășură activități:

- ca furnizor de servicii mentenanță:
  - Revizii și inspecții
  - Reparații echipamente și instalații electrice
  - Intervenții la evenimente accidentale
  - Expertizări, diagnoze și analize tehnice
  - Configurări, reglaje și parametrizări sisteme comanda-control
- ca furnizor de servicii de re tehnologizare și modernizări:
  - Stații electrice
  - Linii electrice aeriene
- ca furnizor servicii tehnologii speciale:
  - Lucrul sub tensiune – LST
  - Reabilitare izolație transformatoare
- ca furnizor de consultanță și proiectare:
  - Proiectare
  - Consultanță și asistență.



Afilierea națională și internațională aferente societății Smart sunt după cum urmează

- ✓ A – LST – R (Asociația pentru Lucru sub Tensiune din România – Membru Fondator)
- ✓ CIGRE (Consiliul Internațional al Marilor Rețele Electrice de Înaltă Tensiune)
- ✓ CNR – CIGRE (Asociația Comitetului Național Român CIGRE)
- ✓ CNR – CME (Comitetul Național Român al Consiliul Mondial al Energiei)
- ✓ SIER (Societatea Inginerilor Energeticieni din România)

- ✓ ASRO (Asociația de Standardizare din România).

## Planul Re PowerEU

În scopul finanțării a trei proiecte de investiții esențiale pentru eficientizarea și modernizarea rețelei electrice de transport, Compania a obținut 56,2 milioane de euro prin componenta REPowerEU a PNRR, aprobată de Consiliul Uniunii Europene, două dintre ele fiind destinate SMART SA și Teletrans SA.

Planul REPowerEU stabilește o serie de măsuri menite să reducă rapid dependența de combustibilii fosili din Rusia și să accelereze tranziția verde, sporind în același timp reziliența sistemului energetic din UE.

Obiectivul investiției finanțate prin REPowerEU este de a crește flexibilitatea și de a soluționa blocajele din rețeaua de electricitate pentru accelerarea integrării capacităților suplimentare de energie regenerabilă și pentru creșterea gradului de reziliență a rețelei, consolidând, în același timp, securitatea cibernetică printr-o mai bună capacitate de reacție la atacurile cibernetice.

În ceea ce privește **Planul Re PowerEU** s-a aprobat *Investiția 16 - digitalizarea, eficientizarea și modernizarea rețelei naționale de transport a energiei electrice (alocare 56.237.200 euro)*, astfel:

- *Investiția 6.a – Instalarea de centrale fotovoltaice (CEF) și instalații de stocare a energiei electrice destinate alimentării serviciilor interne instalate în stațiile C.N.T.E.E. Transelectrica S.A. (alocare 29.557.000 euro);*
- *Investiția 6.b – Retehnologizarea SMART SA – filiala C.N.T.E.E. Transelectrica S.A (alocare 18.240.000 euro);*
- *Investiția 6.c – Optimizarea rețelei de comunicații și crearea unui centru de date – Teletrans SA, filiala C.N.T.E.E. Transelectrica S.A. (alocare 8.440.200 euro).*

## TELETRANS

Investițiile în retehnologizarea și modernizarea rețelelor de energie prin introducerea digitalizării și a rețelelor inteligente (smart grid) reprezintă măsuri esențiale pentru susținerea procesului de integrare sectorială și tranziție energetică. Digitalizarea va contribui semnificativ la siguranța funcționării sistemului energetic, intensificând eforturile și capacitatea de răspuns în situația unor disfuncționalități ale sistemului.

Infrastructura IT&C a Transelectrica reprezintă o infrastructură de importanță strategică națională, mai ales în contextul geopolitic actual, securitatea cibernetică fiind componentă centrală a stabilității și siguranței în funcționarea RET/SEN prin asigurarea protecției datelor, cu impact asupra siguranței în luarea deciziilor operative în procesul de gestionare a SEN de către Transelectrica.

Optimizarea rețelei de comunicații și crearea unui centru de date, presupune implementarea a trei componente:

- Centru de date - achiziționarea de echipamente și software necesare dotării unui centru de date, în zona Sibiu-Brașov, la sediul Transelectrica; Valoare estimată: 23.362.855 lei

Centrul de date va reprezenta o locație fizică securizată și protejată împotriva intruziunii și riscurilor naturale și tehnologice în cadrul căreia vor fi montate 9 containere infrastructură IT și 3 containere Power în care vor fi instalate echipamente IT (ex. Servere, Switch, UPS etc). Centrul de date va asigura siguranța elementelor fizice prin care este coordonat sistemul de telecomunicații al Transelectrica, care va asigura toate elementele de siguranță conform standardelor. Centrul va gestiona echipamentele Transelectrica, asigurând funcționarea continuă și neîntreruptă a echipamentelor IT și un backup constant a datelor transmise și stocate. De asemenea, centrul de date va asigura o conectivitate și mobilitate crescută între serviciile critice necesare producătorilor, transportatorilor și distribuitorilor de energie electrică din România ceea ce va duce la asigurarea alimentării cu energie electrică a consumatorilor.

- Analizoare de trafic de rețea - achiziționare analizor de trafic L2-7, 4 porturi SFP; SFP multimod și SFP monomod - vor fi utilizate în activitatea de diagnosticare și testare a circuitelor ethernet din cadrul rețelei de comunicații IP a Transelectrica; Valoare estimată: 3.590.000 lei

Rețeaua de telecomunicații a C.N.T.E.E. Transelectrica S.A. impune modernizarea și actualizarea conform ultimelor tehnologii, în vederea alinierii la standardele europene de calitate. Certificarea capacităților rețelei garantează funcționarea echipamentelor intermediare și a legăturilor fizice și logice pentru furnizarea în siguranță a serviciilor de transport de date și acces internet. Întrucât sistemele actuale sunt diversificate și mai ales descentralizate sunt necesare instrumente capabile să obțină rezultate rapide despre rețea, precum analizoarele de trafic. Investiția propusă vizează achiziționarea a 8 bucăți Ansamblu Analizoare trafic L2-7 cu 4 porturi SFP (multimode și singlemode), cu rol în diagnosticarea cu precizie a eventualelor disfuncționalități ale rețelei.

- Securitatea rețelei IT&C - achiziționarea echipamentelor: sistem de stocare, firewall, switch internal links, switch infrastructure, switch PoE; Server, distribution router; Valoare estimată: 15.248.145 lei

În ceea ce privește securitatea rețelei IT&C, în prezent, chiar dacă există o serie de echipamente care asigură securitatea rețelei IT&C a Transelectrica, este necesară dotarea acestora cu echipamente suplimentare pentru creșterea gradului de protecție și filtrare a informațiilor rău intenționate. În vederea asigurării unui nivel de securizare superior al rețelei IT&C a Transelectrica este necesară achiziționarea unei serii de echipamente IT care să filtreze traficul de date la nivelul rețelei, cu scopul eliminării informațiilor care prezintă un pericol de securitate, stochează informații pentru a asigura un backup permanent al informațiilor din cadrul companiei și asigură un flux de transfer de date constant. Aceste echipamente sunt necesare în principal în contextul atacurilor informatice tot mai frecvente, precum și în vederea asigurării unui backup.

Intreaga investiție va contribui la creșterea rezilienței SEN/RET, abordând blocajele care pot apărea la nivelul rețelei de transport a energiei electrice prin tratarea cauzelor legate de securitatea cibernetică prin:

- reducerea riscurilor atacurilor cibernetice asupra infrastructurilor IT&C ale Transelectrica prin îmbunătățirea nivelului de pregătire logistică (dotare) cu echipamente și aplicații moderne, actualizate, mult mai puternice din punct de vedere al performanței informaționale (aspectul este crucial în condițiile actuale de război hibrid, pe toate planurile, inclusiv tehnologic, informatic etc., fiind obligatorie creșterea rezilienței sistemelor IT și de comunicații) și
- asigurarea funcțiilor de continuitate a activității și recuperare în urma incidentelor (business continuity and disaster recovery) - aspect fundamental în condiții de război la granițe și risc crescut de atacuri;
- realizarea comunicației și a interoperabilității cu entitățile din sistemul energetic românesc și cu operatorii de transport și sistem din cadrul ENTSO-E;
- asigurarea rezilienței sistemului de comunicație la nivelul Transelectrica;
- asigurarea funcțiilor de continuitate a activității și de recuperare în urma dezastrelor;
- securitatea cibernetică pentru prevenirea atacurilor informatice care capătă o amploare din ce în ce mai mare în ultima perioadă, la nivel european, pe fondul războiului declanșat de Rusia asupra Ucrainei.

De asemenea, implementarea subinvestițiilor descrise mai sus vor avea ca rezultat creșterea nivelului de disponibilitate tehnică a infrastructurii critice de fibră optică de la 98% la 99,5%, cu impact asupra siguranței în luarea deciziilor operative în procesul de gestionare a SEN de către Transelectrica, contribuind în mod direct la asigurarea stabilității și siguranței în funcționarea RET/SEN.

Investițiile se vor implementa până în trimestrul II 2026, iar valoarea totală estimată va fi de 42.201.000 lei fără TVA.

## SMART

Investiția urmărește să reducă numărul și durata evenimentelor accidentale, precum și a consecințelor acestora pentru asigurarea funcționării SEN/RET, să adapteze acțiunile de mentenanță la specificul și tehnologiile de fabricație ale noilor echipamente instalate în RET și să reducă numărul și durata acțiunilor de mentenanță preventivă – planificată, care presupune retragerea din exploatare a echipamentelor și

instalațiilor ale Transelectrica și a centralelor de producție energie din surse regenerabile racordate la RET.

Echipamentele care vor fi achiziționate vor contribui la reducerea numărului și a perioadelor de intervenție la evenimentele accidentale din rețea, precum și a consecințelor acestora pentru asigurarea funcționării Rețelei Electrice de Transport și a Sistemului Energetic Național; reducerea numărului și duratei acțiunilor de mentenanță preventivă – planificate în stațiile Transelectrica și creșterea capacității de răspuns (prin reducerea perioadelor de intervenție la restabilirea alimentării cu energie electrică).

Aceste efecte pozitive vor consolida siguranța și stabilitatea SEN/RET, ceea ce contribuie la asigurarea securității alimentării cu energie electrică de către Transelectrica, în calitate de operator național de transport și sistem.

Existența unor servicii de mentenanță puternice și de calitate este una dintre principalele premise în asigurarea Standardului de performanță RET și asigurarea unei alimentări constante cu energie electrică la nivelul întregii țări.

Dotarea SMART SA cu utilaje și echipamente moderne adecvate va avea efecte pozitive asupra calității serviciilor de mentenanță furnizate RET. Acest lucru va avea un impact pozitiv asupra blocajelor care pot apărea la nivelul RET.

Investiția propusă are în vedere reducerea impactului acestor blocaje, urmărindu-se reducerea perioadelor de intervenție (prin mijloace de intervenție – utilaje, care să asigure accesul rapid și cu toate echipamentele necesare) și a numărului acestora prin achiziționarea de utilaje, utilaje pentru lucru la înălțime, lucrul sub tensiune (acest tip de intervenție elimină scoaterea din funcțiune a echipamentului respectiv ceea ce determină eliminarea întreruperilor în alimentarea cu energie electrică) etc.

Investiția urmărește dotarea SMART S.A. cu echipamente și utilaje de ultimă generație și cu cea mai curată tehnologie în domeniu, pentru asigurarea unor servicii de mentenanță la cele mai înalte standarde, pretabile pentru un operator de transport și sistem, precum și digitalizarea serviciilor de mentenanță oferite infrastructurii energetice naționale, prin implementarea și dezvoltarea de soluții software. Produsele achiziționate vor fi noi și fi în concordanță cu principiile DNSH.

Investiția constă în:

- dotarea SMART S.A. cu echipamente tehnologice (echipamente pentru controlul și monitorizarea liniilor electrice aeriene și a stațiilor electrice, instrumente pentru lucru sub tensiune, echipamente pentru măsurători și determinări în laborator, echipamente pentru centrul de proiectare al SMART SA, echipamente pentru lucru la înălțime, echipamente tehnologice pentru intervenții) adecvate pentru asigurarea serviciilor de mentenanță a RET la cele mai înalte standarde de calitate,
- digitalizarea serviciilor de întreținere furnizate de SMART SA pentru RET din România, prin implementarea și dezvoltarea de soluții software, care vor asigura în timp real transferul de informații (gestiune, baze de date, activitate/ programare revizii și lucrări, etc.) între sucursalele SMART S.A.

Noile echipamente vor permite utilizarea de către SMART S.A. a tehnologiei LST (Lucru sub tensiune), o tehnologie modernă care presupune că intervențiile la LEA și în stații se vor face fără scoaterea (deconectarea) acestora de sub tensiune, fapt care asigură continuitatea în alimentarea consumatorilor cu energie electrică.

## I. Situația economică financiară conform cifre financiare OMFP 2844/2016

### Rezultate consolidate

Rezultatele financiare ale activității Grupului au fost următoarele:

<i>Mii lei</i>	31 decembrie 2025	31 decembrie 2024		25/24
Venituri operaționale	5.615.424	7.903.976	▼	(29%)
Costuri operaționale*	(4.884.677)	(6.956.949)	▼	(30%)
<b>EBITDA</b>	<b>730.747</b>	<b>947.027</b>	▼	(23%)
Amortizare	(402.522)	(371.792)	▲	8%
<b>EBIT</b>	<b>328.225</b>	<b>575.235</b>	▼	(43%)
Rezultat financiar	23.841	9.675	▲	146%
<b>EBT</b>	<b>352.066</b>	<b>584.910</b>	▼	(40%)
Impozit pe profit	12.433	(4.802)		n/a
<b>REZULTAT NET</b>	<b>364.499</b>	<b>580.108</b>	▼	(37%)

\*Cheltuieli exploatare excluzând amortizarea

<i>Mii lei</i>	31 decembrie 2025	31 decembrie 2024		25/24
<b>Active imobilizate</b>	6.724.502	6.277.384	▲	7%
<b>Active circulante</b>	4.205.038	4.548.158	▼	(8%)
<b>ACTIVE TOTALE</b>	<b>10.929.540</b>	<b>10.825.542</b>	▲	1%
<b>Capitaluri proprii</b>	6.072.155	5.907.116	▲	3%
<b>Interese minoritare</b>	-	-	-	-
<b>Datorii pe termen lung</b>	1.145.002	926.478	▲	24%
<b>Datorii pe termen scurt</b>	3.712.383	3.991.948	▼	(7%)
<b>CAPITALURI PROPRII și DATORII</b>	<b>10.929.540</b>	<b>10.825.542</b>	▲	1%

<i>Mii lei</i>	31 decembrie 2025	31 decembrie 2024		25/24
Numerar net din activitatea operațională	878.599	855.386	▲	3%
Numerar utilizat în activitatea de investiții	(685.685)	(618.474)	▲	11%
Numerar utilizat în activitatea de finanțare	(316.317)	(56.638)	▲	458%
<b>Diminuarea netă a numerarului și echivalentelor de numerar</b>	<b>(123.403)</b>	<b>180.274</b>		n/a
Numerar și echivalente de numerar la 1 ianuarie	707.174	526.900	▲	34%
<b>Numerar și echivalente de numerar la sfârșitul perioadei</b>	<b>583.771</b>	<b>707.174</b>	▼	(17%)

În anul 2025 rezultatele Grupului pe baza situațiilor financiare consolidate OMFP au înregistrat o scădere în comparație cu aceeași perioadă a anului trecut, pe fondul diminuării veniturilor operaționale cu 29%, în condițiile scăderii cheltuielilor operaționale (inclusiv amortizarea) cu 28%.

**Situația poziției financiare OMFP 2844/2016**

Situația consolidată a poziției financiare se prezintă astfel:

<i>Mii lei</i>	31 decembrie 2025	31 decembrie 2024
<b>Active imobilizate</b>		
Imobilizări corporale	6.414.639	5.915.254
Imobilizări af. drepturilor de utilizare a activelor luate în leasing – clădiri	6.958	8.150
Imobilizări necorporale	259.223	313.147
Titluri puse în echivalență	3.372	-
Imobilizări financiare	40.309	40.833
<b>Total active imobilizate</b>	<b>6.724.502</b>	<b>6.277.384</b>
<b>Active circulante</b>		
Stocuri	60.662	58.144
Creanțe comerciale și alte creanțe	3.371.004	3.782.840
Impozit pe profit de recuperat	12.181	-
Numerar și echivalente de numerar	761.192	707.174
<b>Total active circulante</b>	<b>4.205.038</b>	<b>4.548.158</b>
<b>Total active</b>	<b>10.929.540</b>	<b>10.825.542</b>
<b>Capitaluri proprii</b>		
Capital social	733.031	733.031
Prima de emisiune	50.222	49.843
Rezerve legale	146.606	146.606
Rezerve din reevaluare	1.496.393	1.596.896
Alte rezerve	299.170	256.747
Rezultatul reportat	3.346.732	3.123.993
<b>Total capitaluri proprii atribuibile proprietarilor Grupului</b>	<b>6.072.155</b>	<b>5.907.116</b>
Interese minoritare	-	-
<b>Total capitaluri proprii</b>	<b>6.072.155</b>	<b>5.907.116</b>
<b>Datorii pe termen lung</b>		
Venituri în avans pe termen lung	831.220	538.015
Împrumuturi pe termen lung	1.471	7.918
Alte Împrumuturi și datorii asimilate- Leasing clădire- termen lung	3.181	1.604
Datorii privind impozitele amânate	225.152	257.169
Obligații privind beneficiile angajaților	83.979	116.159
Alte datorii pe termen lung	-	5.613
<b>Total datorii pe termen lung</b>	<b>1.145.002</b>	<b>926.478</b>
<b>Datorii curente</b>		
Datorii comerciale și alte datorii	3.424.075	3.855.244
Alte împrumuturi și datorii asimilate - Leasing clădire- termen scurt	3.629	7.328
Alte impozite și obligații pentru asigurări sociale	22.585	25.537
Împrumuturi pe termen scurt	184.354	32.641
Provizioane	38.399	35.953
Venituri în avans pe termen scurt	24.041	22.232
Impozit pe profit de plată	-	13.013
Obligații privind beneficiile angajaților termen scurt	15.299	-
<b>Total datorii curente</b>	<b>3.712.383</b>	<b>3.991.948</b>
<b>Total capitaluri proprii și datorii</b>	<b>10.929.540</b>	<b>10.825.542</b>

**Contul de profit și pierdere OMFP 2844/2016**

Situția contului de profit și pierdere, la nivel de Grup, se prezintă astfel:

<i>Mii lei</i>	<b>31 decembrie 2025</b>	<b>31 decembrie 2024</b>
<b>Venituri din exploatare</b>		
Venituri din serviciul de transport	2.263.255	2.024.457
Venituri din servicii de sistem	573.786	633.277
Venituri privind piața de echilibrare	2.676.211	4.965.724
Alte venituri	102.172	280.518
<b>Cheltuieli din exploatare</b>		
Cheltuieli pentru operarea sistemului	(640.831)	(715.613)
Cheltuieli privind piața de echilibrare	(2.676.254)	(4.965.535)
Cheltuieli privind serviciile de sistem tehnologice	(705.985)	(523.611)
Amortizare	(402.522)	(371.792)
Cheltuieli cu personalul	(541.951)	(489.463)
Reparații și mentenanță	(81.894)	(66.410)
Cheltuieli cu materiale și consumabile	(39.692)	(23.015)
Alte cheltuieli din exploatare	(195.466)	(173.302)
Ajustări nete pentru deprecierea creanțelor	(6.452)	-
Alte castiguri sau pierderi	3.848	-
<b>Rezultat din exploatare</b>	<b>328.225</b>	<b>575.235</b>
Venituri financiare	35.091	26.879
Cheltuieli financiare	(10.872)	(17.204)
Cota parte din profit/(pierdere) a investițiilor	(378)	-
<b>Rezultat financiar net</b>	<b>23.841</b>	<b>9.675</b>
<b>Rezultat înainte de impozitul pe profit</b>	<b>352.066</b>	<b>584.910</b>
Impozit pe profit	12.433	(4.802)
<b>Rezultatul exercițiului din operațiuni continue</b>	<b>364.499</b>	<b>580.108</b>
<b>REZULTATUL EXERCIȚIULUI</b>		
Atribuibil:		
Proprietarilor Grupului	364.499	580.108
Intereselor care nu controlează	-	-
<b>Rezultatul de bază și diluat pe acțiune (lei/acțiune)</b>	<b>4,97</b>	<b>7,91</b>

**Fluxuri de trezorerie OMFP 2844/2016**

Situția fluxurilor de trezorerie, la nivel de Grup, se prezintă astfel:

<i>Mii lei</i>	31 decembrie 2025	31 decembrie 2024
<b>Fluxuri de trezorerie din activitatea de exploatare</b>		
<b>Profit/Pierdere netă</b>	<b>364.499</b>	<b>580.108</b>
<b>Fluxuri de trezorerie înainte de modificările capitalului circulant</b>	<b>737.206</b>	<b>812.652</b>
<b>Modificari în:</b>		
Stocuri	(5.815)	6.923
Clienți și conturi asimilate	410.379	(1.655.313)
Datorii comerciale și alte datorii	(521.898)	1.683.048
Titluri puse în echivalență	378	-
Alte impozite și obligații pentru asigurări sociale	(2.951)	(510)
Venituri în avans	308.333	43.495
<b>Fluxuri de trezorerie din activitatea de exploatare</b>	<b>925.632</b>	<b>890.295</b>
Dobânzi plătite	(2.545)	(2.759)
Impozit pe profit plătit	(44.488)	(32.150)
<b>Numerar net generat din activitatea de exploatare</b>	<b>878.599</b>	<b>855.386</b>
<b>Fluxuri de trezorerie utilizate în activitatea de investiții</b>		
Achiziții de imobilizări corporale și necorporale	(746.494)	(687.111)
Titluri de participare deținute la GECO Power Company	(3.750)	-
Incasări din finanțare nerambursabilă CE	29.104	42.494
Dobânzi încasate	6.604	7.008
Incasări din vânzarea de imobilizări corporale	5.733	3.374
Dividende încasate/plătite	23.118	15.761
<b>Numerar net utilizat în activitatea de investiții</b>	<b>(685.685)</b>	<b>(618.474)</b>
<b>Fluxuri de trezorerie utilizate în activitatea de finanțare</b>		
Rambursări împrumuturi pe termen lung	(24.239)	(23.978)
Utilizare linie de credit Filiale	-	1.281
Plăți leasing clădire	(12.379)	(12.247)
Dividende plătite	(279.699)	(21.694)
<b>Numerar net utilizat în activitatea de finanțare</b>	<b>(316.317)</b>	<b>(56.638)</b>
<b>Numerar și echivalente de numerar la 1 ianuarie</b>	<b>707.174</b>	<b>526.900</b>
<b>Diminuarea/ Creșterea netă a numerarului și echivalentelor de numerar</b>	<b>(123.403)</b>	<b>180.274</b>
<b>Numerar și echivalente de numerar la sfârșitul perioadei</b>	<b>583.771</b>	<b>707.174</b>

## Indicatori OMFP 2844/2016

Indicatori cifre consolidate OMFP 2844/2016	31 decembrie 2025	31 decembrie 2024
Totalul activelor	10.929.540 mii lei	10.825.542 mii lei
Cifra de afaceri	5.513.252 mii lei	7.623.458 mii lei

## Indicatorii economico-financiari conform Regulamentului 5/2018 ASF

Indicatori	Formula de calcul	2025	2024
<b>Indicatorul lichidității curente (x)</b>	$\frac{\text{Active curente}}{\text{Datorii curente}}$	1,13	1,14
<b>Indicatorii gradului de îndatorare* (x):</b>			
(1) Indicatorul gradului de îndatorare	$\frac{\text{Capital împrumutat} \times 100}{\text{Capital propriu}}$	3,17%	0,84%
(2) Indicatorul gradului de îndatorare	$\frac{\text{Capital împrumutat} \times 100}{\text{Capital angajat}}$	3,07%	0,83%
<b>Viteza de rotație clienți (zile)</b>	$\frac{\text{Sold mediu clienți}^{**} \times \text{nr.zile}}{\text{Cifra de afaceri}}$	71,96	51,64
<b>Viteza de rotație active imobilizate (x)</b>	$\frac{\text{Cifra de afaceri}}{\text{Active imobilizate}}$	0,82	1,21

\* In cadrul indicatorilor gradului de îndatorare, capitalul împrumutat conține împrumuturile pe termen scurt, împrumuturile pe termen lung și alte împrumuturi/datorii asimilate pe termen scurt și lung aferente leasing-ului clădiri conform IFRS16.

\*\*Pentru Transelectrica s-au luat în considerare la calcularea soldului mediu clienții care au aport în cifra de afaceri (energie, echilibrare, alți clienți, clienți facturi de întocmit). Valorile corespunzătoare clienților: incerti, din mecanismul de cuplare piețe, schema de cogenerare și supracompensarea, nu au fost incluse în soldul mediu.

## II. Situația economică financiară conform cifre financiare IFRS-UE

### Rezultate consolidare

Rezultatele financiare ale activității Grupului au fost următoarele:

Mii lei	31 decembrie 2025	31 decembrie 2024		25/24
Venituri operaționale	5.614.500	7.801.956	▼	(28%)
Costuri operaționale*	(4.884.677)	(6.956.949)	▼	(30%)
<b>EBITDA</b>	<b>729.823</b>	<b>845.008</b>	▼	(14%)
Amortizare	(311.527)	(297.314)	▲	5%
<b>EBIT</b>	<b>418.296</b>	<b>547.694</b>	▼	(24%)
Rezultat financiar	23.841	9.675	▲	146%
<b>EBT</b>	<b>442.137</b>	<b>557.368</b>	▼	(21%)
Impozit pe profit	(1.979)	(395)	▲	401%
<b>REZULTAT NET</b>	<b>440.158</b>	<b>556.973</b>	▼	(21%)

\*Cheltuieli exploatare excluzând amortizarea

Mii lei	31 decembrie 2025	31 decembrie 2024		25/24
<b>Active imobilizate</b>	6.516.795	5.979.608	▲	9%
<b>Active circulante</b>	4.205.038	4.548.158	▼	(8%)
<b>ACTIVE TOTALE</b>	<b>10.721.834</b>	<b>10.527.766</b>	▲	2%
<b>Capitaluri proprii</b>	5.897.682	5.656.984	▲	4%
Interese minoritare	-	-	-	-
<b>Datorii pe termen lung</b>	1.111.770	878.834	▲	27%
<b>Datorii pe termen scurt</b>	3.712.382	3.991.948	▼	(7%)
<b>CAPITALURI PROPRII și DATORII</b>	<b>10.721.834</b>	<b>10.527.766</b>	▲	2%

Mii lei	31 decembrie 2025	31 decembrie 2024		25/24
Numerar net din activitatea operațională	878.599	855.386	▲	3%
Numerar utilizat în activitatea de investiții	(685.685)	(618.474)	▲	11%
Numerar utilizat în activitatea de finanțare	(316.317)	(56.638)	▲	458%
<b>Diminuarea netă a numerarului și echivalentelor de numerar</b>	<b>(123.403)</b>	<b>180.274</b>		<b>n/a</b>
Numerar și echivalente de numerar la 1 ianuarie	707.174	526.900	▲	34%
<b>Numerar și echivalente de numerar la sfârșitul perioadei</b>	<b>583.771</b>	<b>707.174</b>	▼	(17%)

În anul 2025 rezultatele Grupului pe baza situațiilor financiare consolidate IFRS-UE au înregistrat o scădere în comparație cu aceeași perioadă a anului trecut, pe fondul reducerii veniturilor operaționale cu 28%, în condițiile diminuării cu 28% a cheltuielilor operaționale (inclusiv amortizarea).

**Situația poziției financiare IFRS-UE**

Situația consolidată a poziției financiare se prezintă astfel:

<i>Mii lei</i>	31 decembrie 2025	31 decembrie 2024
<b>Active imobilizate</b>		
Imobilizări corporale	6.414.639	5.915.254
Imobilizări af. drepturilor de utilizare a activelor luate în leasing - clădiri	6.958	8.150
Imobilizări necorporale	51.517	15.371
Titluri puse în echivalență	3.372	-
Imobilizări financiare	40.309	40.833
<b>Total active imobilizate</b>	<b>6.516.795</b>	<b>5.979.608</b>
<b>Active circulante</b>		
Stocuri	60.662	58.144
Creanțe comerciale și alte creanțe	3.371.004	3.782.840
Impozit pe profit de recuperat	12.181	-
Numerar și echivalente de numerar	761.192	707.174
<b>Total active circulante</b>	<b>4.205.039</b>	<b>4.548.158</b>
<b>Total active</b>	<b>10.721.834</b>	<b>10.527.766</b>
<b>Capitaluri proprii</b>		
Capital social	733.031	733.031
Prima de emisiune	50.222	49.843
Rezerve legale	146.606	146.606
Rezerve din reevaluare	1.496.393	1.596.896
Alte rezerve	299.170	256.747
Rezultatul reportat	3.172.260	2.873.861
<b>Total capitaluri proprii atribuibile proprietarilor Grupului</b>	<b>5.897.682</b>	<b>5.656.984</b>
Interese minoritare	-	-
<b>Total capitaluri proprii</b>	<b>5.897.682</b>	<b>5.656.984</b>
<b>Datorii pe termen lung</b>		
Venituri în avans pe termen lung	831.220	538.015
Împrumuturi pe termen lung	1.471	7.918
Alte Împrumuturi și datorii asimilate- Leasing clădire- termen lung	3.181	1.604
Datorii privind impozitele amânate	191.919	209.525
Obligații privind beneficiile angajaților	83.979	116.159
Alte datorii pe termen lung	-	5.613
<b>Total datorii pe termen lung</b>	<b>1.111.770</b>	<b>878.834</b>
<b>Datorii curente</b>		
Datorii comerciale și alte datorii	3.424.075	3.855.244
Alte împrumuturi și datorii asimilate - Leasing clădire- termen scurt	3.629	7.328
Alte impozite și obligații pentru asigurări sociale	22.585	25.537
Împrumuturi pe termen scurt	184.354	32.641
Provizioane	38.399	35.953
Venituri în avans pe termen scurt	24.041	22.232
Impozit pe profit de plată	-	13.013
Obligații privind beneficiile angajaților termen scurt	15.299	-
<b>Total datorii curente</b>	<b>3.712.382</b>	<b>3.991.948</b>
<b>Total capitaluri proprii și datorii</b>	<b>10.721.834</b>	<b>10.527.766</b>

**Contul de profit și pierdere IFRS-UE**

Situția contului de profit și pierdere, la nivel de Grup, se prezintă astfel:

<i>Mii lei</i>	31 decembrie 2025	31 decembrie 2024
<b>Venituri din exploatare</b>		
Venituri din serviciul de transport	2.263.255	2.024.457
Venituri din servicii de sistem	573.786	633.277
Venituri privind piața de echilibrare	2.676.211	4.965.724
Alte venituri	101.248	178.498
	<hr/>	<hr/>
<b>Cheltuieli din exploatare</b>		
Cheltuieli pentru operarea sistemului	(640.831)	(715.613)
Cheltuieli privind piața de echilibrare	(2.676.254)	(4.965.535)
Cheltuieli privind serviciile de sistem tehnologice	(705.985)	(523.611)
Amortizare	(311.527)	(297.314)
Cheltuieli cu personalul	(541.951)	(489.463)
Reparații și mentenanță	(81.894)	(66.410)
Cheltuieli cu materiale și consumabile	(39.692)	(23.015)
Alte cheltuieli din exploatare	(195.466)	(173.302)
Ajustări nete pentru deprecierea creanțelor	(6.452)	-
Alte castiguri sau pierderi	3.848	-
	<hr/>	<hr/>
<b>Rezultat din exploatare</b>	<b>418.296</b>	<b>547.693</b>
	<hr/>	<hr/>
Venituri financiare	35.091	26.879
Cheltuieli financiare	(10.872)	(17.204)
Cota parte din profit/(pierdere) a investițiilor	(378)	-
<b>Rezultat financiar net</b>	<b>23.841</b>	<b>9.675</b>
	<hr/>	<hr/>
<b>Rezultat înainte de impozitul pe profit</b>	<b>442.137</b>	<b>557.368</b>
	<hr/>	<hr/>
Impozit pe profit	(1.979)	(395)
	<hr/>	<hr/>
<b>Rezultatul exercițiului din operațiuni continue</b>	<b>440.158</b>	<b>556.973</b>
	<hr/>	<hr/>
<b>REZULTATUL EXERCIȚIULUI</b>		
Atribuibil:		
Proprietarilor Grupului	440.158	556.973
Intereselor Minoritare	-	-
	<hr/>	<hr/>
<b>Rezultatul de bază și diluat pe acțiune (lei/acțiune)</b>	<b>6,00</b>	<b>7,60</b>
	<hr/>	<hr/>

**Fluxuri de trezorerie IFRS-UE**

Situația fluxurilor de trezorerie, la nivel de Grup, se prezintă astfel:

<i>Mii lei</i>	31 decembrie 2025	31 decembrie 2024
<b>Fluxuri de trezorerie din activitatea de exploatare</b>		
<b>Profit/Pierdere netă</b>	<b>440.158</b>	<b>556.973</b>
<b>Fluxuri de trezorerie înainte de modificările capitalului circulant</b>	<b>737.206</b>	<b>812.652</b>
<b>Modificari în:</b>		
Stocuri	(5.815)	6.923
Clienți și conturi asimilate	410.379	(1.655.313)
Datorii comerciale și alte datorii	(521.898)	1.683.048
Titluri puse în echivalență	378	-
Alte impozite și obligații pentru asigurări sociale	(2.951)	(510)
Venituri în avans	308.333	43.495
<b>Fluxuri de trezorerie din activitatea de exploatare</b>	<b>925.632</b>	<b>890.295</b>
Dobânzi plătite	(2.545)	(2.759)
Impozit pe profit plătit	(44.488)	(32.150)
<b>Numerar net generat din activitatea de exploatare</b>	<b>878.599</b>	<b>855.386</b>
<b>Fluxuri de trezorerie utilizate în activitatea de investiții</b>		
Achiziții de imobilizări corporale și necorporale	(746.494)	(687.111)
Titluri de participare deținute la GECCO Power Company	(3.750)	-
Incasări din finanțare nerambursabilă CE	29.104	42.494
Dobânzi încasate	6.604	7.008
Incasări din vânzarea de imobilizări corporale	5.733	3.374
Dividende încasate/plătite	23.118	15.761
<b>Numerar net utilizat în activitatea de investiții</b>	<b>(685.685)</b>	<b>(618.474)</b>
<b>Fluxuri de trezorerie utilizate în activitatea de finanțare</b>		
Rambursări împrumuturi pe termen lung	(24.239)	(23.978)
Utilizare linie de credit Filiale	-	1.281
Plăți leasing clădire	(12.379)	(12.247)
Dividende plătite	(279.699)	(21.694)
<b>Numerar net utilizat în activitatea de finanțare</b>	<b>(316.317)</b>	<b>(56.638)</b>
<b>Numerar și echivalente de numerar la 1 ianuarie</b>	<b>707.174</b>	<b>526.900</b>
<b>Diminuarea/ Creșterea netă a numerarului și echivalentelor de numerar</b>	<b>(123.403)</b>	<b>180.274</b>
<b>Numerar și echivalente de numerar la sfârșitul perioadei</b>	<b>583.771</b>	<b>707.174</b>

## Indicatori IFRS-UE

Indicatori cifre consolidate IFRS-UE	31 decembrie 2025	31 decembrie 2024
Totalul activelor	10.721.834 mii lei	10.527.766 mii lei
Cifra de afaceri	5.513.252 mii lei	7.623.458 mii lei

## Indicatorii economico-financiari conform Regulamentului 5/2018 ASF

Indicatori	Formula de calcul	2025	2024
<b>Indicatorul lichidității curente (x)</b>	$\frac{\text{Active curente}}{\text{Datorii curente}}$	1,13	1,14
<b>Indicatorii gradului de îndatorare* (x):</b>			
(1) Indicatorul gradului de îndatorare	$\frac{\text{Capital împrumutat} \times 100}{\text{Capital propriu}}$	3,27%	0,87%
(2) Indicatorul gradului de îndatorare	$\frac{\text{Capital împrumutat} \times 100}{\text{Capital angajat}}$	3,16%	0,87%
<b>Viteza de rotație clienți (zile)</b>	$\frac{\text{Sold mediu clienți}^{**} \times \text{nr.zile}}{\text{Cifra de afaceri}}$	71,96	51,64
<b>Viteza de rotație active imobilizate (x)</b>	$\frac{\text{Cifra de afaceri}}{\text{Active imobilizate}}$	0,85	1,27

\* In cadrul indicatorilor gradului de îndatorare, capitalul împrumutat conține împrumuturile pe termen scurt, împrumuturile pe termen lung și alte împrumuturi/datorii asimilate pe termen scurt și lung aferente leasing-ului clădiri conform IFRS16.

\*\*Pentru Transelectrica s-au luat în considerare la calcularea soldului mediu clienții care au aport în cifra de afaceri (energie, echilibrare, alți clienți, clienți facturi de întocmit). Valorile corespunzătoare clienților: incerți, din mecanismul de cuplare piețe, schema de cogenerare și supracompensarea, nu au fost incluse în soldul mediu.



## EVENIMENTE IMPORTANTE

### • Fuziune prin absorbție TELETRANS SA

Prin Hotărârea nr.3 din data de 13 februarie 2025, Adunarea Generală Extraordinară a acționarilor TELETRANS SA, a decis în temeiul art.12 alin.(2) lit.f) din Actul Constitutiv al societății, fuziunea prin absorbție a S.C. Formenerg S.A. (în calitate de societate absorbită) cu societatea Teletrans S.A. (în calitate de societate absorbantă). S-a aprobat stabilirea datei de 31.12.2024 ca dată de referință a Fuziunii și a datei de 30.04.2025, ca dată efectivă a Fuziunii. Societatea Formenerg era deținută 100% de Transelectrica.

### • Semnare contract de credit TELETRANS SA

Adunarea generală a acționarilor a ratificat semnarea contractului de credit de tip overdraft nr. 20250115002, încheiat între TELETRANS S.A. și Banca Comercială Română S.A., înregistrat la TELETRANS S.A. cu nr. C2613/2025.

### • Numire Administratori SMART SA

Adunarea generală ordinară a acționarilor SMART S.A., ținută în temeiul prevederilor art. 121 din Legea societăților înr. 31/1990, republicată cu modificările și completările ulterioare în data de 22 ianuarie 2025, a hotărât, (prin raportare la Hotărârea Adunării generale a acționarilor nr.18/2024) administratorii societății numiți pentru un mandat de 4 (patru) ani, începând cu data de 23.12.2024, respectiv până la data de 22.12.2028,

următorii: Raluca Cristina ISPIR, având și calitatea de președinte al Consiliului de administrație; Gheorghe BOLINTINEANU și Decebal BĂESCU.

### • Hotărârea nr. 3 a Adunării Generale Ordinare a Acționarilor TRANSELECTRICA SA

Adunarea generală ordinară a acționarilor Companiei întrunită în ședință în data de 1 aprilie 2025:

- a aprobat stabilirea Programului de investiții pe exercițiul financiar 2025 și estimările pentru anii 2026 și 2027;
- a aprobat Bugetul de venituri și cheltuieli al Companiei pe anul 2025, precum și estimările pentru anii 2026 și 2027
- a aprobat reconfirmarea, conform art. 38 și art. 39 al OUG nr. 109/2011, cu modificările și completările ulterioare, a punctului 10 al Hotărârii AGOA nr. 3 din 29 aprilie 2024, respectiv: stabilirea, limitelor generale ale remunerației și celelalte beneficii ce vor fi acordate de către C.N.T.E.E. TRANSELECTRICA S.A. membrilor Directoratului, incluzând indemnizația fixă, indemnizația variabilă, precum și alte avantaje acordate acestora.

### • Incident în rețeaua electrică de transport în zona de vest a țării

În data de 9 iulie 2024, Compania a anunțat faptul că, în urma fenomenelor meteorologice extreme înregistrate, în după-amiaza zilei de 8 iulie 2025 în zona de vest a țării, manifestate prin furtuni violente și rafale de vânt cu viteze cuprinse între 90 și 120 km/h (cod roșu), o porțiune a Liniei Electrice Aeriene dublu circuit (LEA) 220 kV Reșița–Timișoara a fost semnificativ afectată, mai mulți stâlpi fiind avariați, pe raza județului Timiș.

Totodată, condițiile meteo severe de vijelii și vânt puternic (cod roșu) manifestate recent în zona de vest și nord-vest a țării au afectat și Linia Electrică Aeriană 400 kV Roșiori – Gădălin, unde a fost avariat un stâlp de pe traseul LEA.

Incidentul care a afectat LEA 220 kV Reșița - Timișoara nu a generat întreruperi în alimentarea cu energie electrică a consumatorilor, însă a afectat temporar disponibilitatea completă a rețelei electrice de transport (RET) în zona de vest a țării.

Echipele de intervenție au fost mobilizate imediat după producerea evenimentului au fost în teren pentru evaluarea pagubelor și stabilirea măsurilor tehnice necesare remedierii, fiind implicate toate entitățile tehnice cu responsabilități din cadrul Transelectrica și a SMART SA.

În gestionarea situației a fost stabilită o cooperare permanentă cu autoritățile competente și cu operatorul local de distribuție.

Sistemul Electroenergetic Național (SEN) funcționează în condiții de siguranță, fiind monitorizat în permanență de către Dispecerul Energetic Național.

- **Mobilizare pentru înlocuirea stâlpului avariat de pe Linia Electrică Aeriană 400 kV Gădălin – Roșiori**

În data de 16 iulie 2025, intervenția de înlocuire a stâlpului de înaltă tensiune al Liniei Electrice Aeriene 400 kV Gădălin – Roșiori, avariat în urma furtunii violente din zona localității Jibou, județul Sălaj, a fost finalizată cu succes, linia fiind repusă în funcțiune.

Intervenția, asigurată de echipele tehnice ale SMART SA, și ale Sucursalei Teritoriale de Transport Cluj – Napoca, a fost una de mare complexitate și s-a desfășurat în condiții dificile de teren, într-o zonă greu accesibilă pentru utilaje și echipamente.

Echipele de intervenție s-au mobilizat rapid și au lucrat fără oprire, într-o adevărată cursă contra cronometru, pentru a reda în sistem cât mai rapid linia electrică aeriană indisponibilizată.

Pentru aceasta, au fost necesare o serie de activități logistice complexe, precum adaptarea unor drumuri de acces, transportul agabaritic, pe o distanță de câteva sute de kilometri, al unui stâlp cu o înălțime de peste 30 metri și o greutate de circa 7,5 tone, precum și aducerea în teren a unei macarale pe șenile de mare tonaj.

Datorită unui efort coordonat și intens, linia a fost repusă sub tensiune, iar funcționarea în condiții de siguranță a rețelei în zona de nord – vest a țării a fost restabilită integral.

Transelectrica investește continuu în modernizare, mentenanță și extinderea rețelei.

În ultimii trei ani, Transelectrica a construit 60% din liniile nou construite în ultimii 20 de ani, respectiv 305 kilometri de linii de 400 kV și 220 kV, din totalul de 496 kilometri finalizați de la începutul anilor 2000.

Până în 2030 Transelectrica are în pregătire, în diferite etape sau în lucru, peste 740 de kilometri de noi linii electrice aeriene.

- **Modificare Act Constitutiv TELETRANS SA**

Adunarea generală extraordinară a acționarilor Societății pentru Servicii de Telecomunicații și Tehnologia Informației în Rețele Electrice de Transport „TELETRANS” S.A. („Societatea”), ținută în data de 19 septembrie 2025, în temeiul art. 121 din Legea societăților nr. 31/1990, republicată, cu modificările și completările ulterioare, precum și al Actului constitutiv al Societății, de către acționarul Compania Națională de Transport al Energiei Electrice “Transelectrica”- S.A. a hotărât aprobarea modificării art. 6 din Actul Constitutiv în sensul eliminării codului CAEN 9412 - Activități ale organizațiilor profesionale. Ca urmare a eliminării codului CAEN aflat la poziția (64), se vor renumera următoarele coduri CAEN.

În cadrul aceleiași hotărâri s-a aprobat modificarea art. 7 alin. (2) din Actul Constitutiv, precum și modificarea art. 7 din Hotărârea AGA nr. 16/20.08.2025, astfel: Art. 7 (2) Capitalul social al „TELETRANS” S.A. este de 6.978.480 lei, împărțit în 697.848 de acțiuni nominative, fiecare acțiune în valoare de 10 lei. Structura capitalului social este următoarea: 1.908.070 lei în natură – reprezentând echivalentul a 190.807 acțiuni, 4.966.360 lei în numerar – reprezentând echivalentul a 496.636 acțiuni și 104.050 lei, reprezentând 10.405 acțiuni, rezultate din operațiunea de fuziune prin absorbție cu Societatea FORMENERG S.A.

Ca efect al operațiunii de fuziune, capitalul social al Societății pentru Servicii de Telecomunicații și Tehnologia Informației în Rețele Electrice de Transport „TELETRANS” S.A. este de 6.978.480 lei, împărțit în 697.848 de acțiuni nominative, fiecare acțiune în valoare de 10 lei. Structura capitalului social este următoarea: 1.908.070 lei în natură – reprezentând echivalentul a 190.807 acțiuni, 4.966.360 lei în numerar – reprezentând echivalentul a 496.636 acțiuni și 104.050 lei, reprezentând 10.405 acțiuni, rezultate din operațiunea de fuziune prin absorbție cu Societatea FORMENERG S.A.

- **Finalizarea fuziunii prin absorbție dintre Teletrans și Formenerg**

În data de 23 septembrie 2025 a fost finalizată procedura de fuziune prin absorbție dintre Societatea pentru Servicii de Telecomunicații și Tehnologia Informației în Rețelele Electrice de Transport – TELETRANS S.A., în calitate de societate absorbantă, și Societatea „Formenerg” S.A., în calitate de societate absorbită. Conform legislației aplicabile, începând cu data de 23 septembrie 2025, Teletrans a preluat toate drepturile și obligațiile asumate anterior fuziunii de către Formenerg.

- **Construcția a două linii electrice aeriene de 400 kV care închid magistrala de energie electrică din nordul țării și consolidează interconexiunea României cu Republica Moldova**

În data de 21 octombrie 2025, la Suceava, a avut loc primul comandament pentru demararea a două investiții majore pentru dezvoltarea infrastructurii de transport al energiei electrice, respectiv Linia Electrică Aeriană 400 kV Gădălin – Suceava și Linia Electrică Aeriană 400 kV de interconexiune Suceava (RO) – Bălți (MD), pe teritoriul României.

Prin aceste două lucrări de importanță majoră, Transelectrica închide Inelul de 400 kV din zona de nord a țării, o verigă puternică pentru creșterea securității energetice a României, și consolidează interconexiunea cu Republica Moldova.

Linia Electrică Aeriană (simplu circuit) 400 kV Gădălin – Suceava, inclusiv interconectarea la SEN este un obiectiv de investiții de utilitate publică și de interes național, unul dintre cele 11 proiecte de investiții cu finanțare din Fondul pentru Modernizare

LEA 400 kV Gădălin – Suceava va închide magistrala energetică de 400 kV în zona de nord a țării, fiind una dintre cele mai complexe lucrări de infrastructură energetică națională, traversând un teren muntos extrem de dificil. Totodată Linia Electrică Aeriană 400 kV Gădălin – Suceava va fi linia cu cea mai mare lungime din România, respectiv 260 de kilometri și va conecta două regiuni geografice ale țării importante ale României: Ardealul și Moldova. Noua linie va străbate teritoriul a trei județe (Cluj, Bistrița – Năsăud și Suceava) și a 40 de localități.

Proiectul LEA 400 kV Suceava – Bălți, pentru porțiunea din proiect de pe teritoriul României reprezintă un obiectiv de investiții de importanță strategică care va facilita schimburile transfrontaliere de energie și va contribui la accelerarea integrării surselor regenerabile de energie din nord – estul țării.

Importanța strategică a acestui proiect rezidă nu numai din perspectiva celor două sisteme energetice naționale, dar și din perspectiva sistemului energetic european, asupra căruia actualul context internațional exercită o presiune semnificativă, necesitând acțiuni de consolidare în vederea asigurării alimentării cu energie electrică. Proiectul asigură securitatea energetică a Republicii Moldova prin intermediul diversificării surselor de aprovizionare, urmărind crearea premiselor integrării sale în piața unică europeană de energie și, în acest context, exprimând voința politică comună pentru examinarea soluțiilor posibile și realizarea 3/3 proiectelor necesare schimbului de energie pe termen lung dintre România și Republica Moldova.

Noua linie electrică aeriană de 400 kV Suceava – Bălți va străbate o distanță de aproximativ 93 de kilometri, traversând 17 localități din județele Suceava și Botoșani. Cu 302 stâlpi de înaltă tensiune, acest proiect va completa un ax strategic Gădălin – Suceava – Bălți, creând o punte de energie între Ardeal, Moldova și Republica Moldova.

## LITIGII

Cele mai importante litigii cu impact asupra Grupului sunt prezentate în cele ce urmează:

- **RAAN**

În dosarul nr. **9089/101/2013**, la data de 19.09.2013, Tribunalul Mehedinți a dispus deschiderea procedurii generale a insolvenței împotriva RAAN.

La data de 09.03.2015, Tribunalul Mehedinți a confirmat planul de reorganizare al debitoarei Regia Autonomă Pentru Activități Nucleare propus de administratorul judiciar Tudor&Asociații SPRL și votat de Adunarea Generală a Creditorilor conform procesului-verbal din 28.02.2014.

La data de 14.06.2016, s-a dispus deschiderea procedurii falimentului împotriva RAAN.

CNTEE Transelectrica SA a formulat contestație la tabelul suplimentar de creanțe, care a făcut obiectul dosarului nr. 9089/101/2013/a152 împotriva debitoarei RAAN, întrucât lichidatorul judiciar nu a înscris o

creanță în valoare de 78.096.209 lei pe motiv că "aceasta nu figurează ca fiind datorată în evidențele contabile ale RAAN." Mai mult decât atât, lichidatorul judiciar a considerat că solicitarea înscrierii în tabel a sumei de 78.096.209 lei este tardiv formulată, fiind aferentă perioadei 2011 – 2013, motiv pentru care declarația de creanță trebuia să fie formulată la momentul deschiderii procedurii insolvenței, respectiv în data de 18.09.2013. S-a depus în termen legal contestație la Tabelul suplimentar de creanțe, Tribunalul Mehedinți încuviințând proba cu expertiza contabilă. Prin Hotărârea 163/20.06.2019, soluția Tribunalului Mehedinți: s-a admis excepția decăderii. S-a admis în parte acțiunea principală precum și contestația conexată. Obligă pârâta la plata către reclamantă a sumei de 16.950.117,14 lei creanță născută în cursul procedurii, dispunând înscrierea acesteia în tabelul creditorilor constituit împotriva debitoarei RAAN cu această sumă. S-a respins în rest cererile conexate. În temeiul art. 453 al. 2 C. pr. civ. obligă pârâta să plătească reclamantei 1.000 lei cheltuieli de judecată. Cu apel. Pronunțată în ședință publică. Document Hotărâre 163/20.06.2019. Transelectrica a declarat apel în termenul legal. La termenul din 06.11.2019, Curtea de Apel Craiova a dispus respingerea apelului Transelectrica, ca nefondat. Decizie definitivă. Hotărâre 846/06.11.2019.

În dosarul de faliment al RAAN înregistrat sub nr. 9089/101/2013, CNTEE Transelectrica SA a fost înscrisă la masa credală cu următoarele creanțe: 19.113.256 lei.

Termen continuare procedură pentru încasare creanțe, valorificare bunuri și îndeplinirea celorlalte operațiuni de lichidare: **25.03.2026**.

Pentru RAAN Compania a înregistrat o ajustare pentru deprecierea creanțelor în suma de 8.516.707 lei.

De asemenea, între RAAN și Transelectrica mai există și alte dosare aflate în diferite stadii de judecată. Acțiuni ale RAAN împotriva CNTEE Transelectrica SA derivând din contractul nr. C137/08.04.2011.

Dosarul nr. **28460/3/2017** - Obiectul dosarului: obligarea subscrisei la plata sumei totale de 12.346.063 lei. Solutia CAB 27.09.2021: Suspendă judecata apelului până la soluționarea definitivă a dosarelor nr.28458/3/2017, nr.26024/3/2015. Soluția din data de 23.05.2022: Respinge ca neîntemeiată cererea de repunere a cauzei pe rol. Menține suspendată judecata apelului. La termenul din data de 20.05.2024 a fost admis apelul, s-a schimbat sentința apelată în sensul că: a fost admisă cererea de chemare în judecată. Obligă pârâta la plata către reclamantă a sumei de 12.346.063,10 lei, reprezentând debit principal și penalități, cu drept de recurs. Hotărâre 806/20.05.2024. Transelectrica a declarat recurs.

La termenul din 13.11.2025 a fost admis recursul declarat de recurenta Transelectrica S.A. împotriva deciziei nr. 806 din 20 mai 2024, pronunțate de Curtea de Apel București – Secția a VI-a civilă. La termenul din 19.02.2026 ICCJ respinge recursul declarat de pârâta Compania Națională de Transport al Energiei Electrice "Transelectrica" S.A. împotriva deciziei nr. 806A din 20 mai 2024, pronunțate de Curtea de Apel București – Secția a VI-a civilă, ca nefondat. **Definitivă**.

Dosarul nr. **3694/3/2016** - Pretenții 15.698.721,88 lei. Termen de judecată la data de 08.11.2021: cauza a fost suspendată până la soluționarea definitivă a Dosarelor nr. 26024/3/2015 și nr. 28458/3/2017. Soluția 03.06.2024: s-a admis apelul, s-a schimbat în tot sentința apelată, în sensul că: s-a admis cererea de chemare în judecată. A fost obligată pârâta să plătească reclamantei suma de 12.727.101,99 lei, reprezentând contravaloare bonus și regularizare a ante-supracompensării pentru care au fost emise facturi serie SRTF, precum și suma de 2.917.619,81 lei, reprezentând penalități de întârziere aferente debitului principal, pentru care au fost emise facturi serie SRTF, cu drept de recurs. Hotărâre 898/03.06.2024. Transelectrica a declarat recurs.

La termenul din data de 16.10.2025 ICCJ respinge recursul declarat de recurenta-pârâta Compania Națională de Transport al Energiei Electrice Transelectrica S.A. împotriva deciziei civile nr. 898 A din 3 iunie 2024, pronunțate de Curtea de Apel București – Secția a VI-a civilă, ca nefondat. Definitivă.

Suma de 15.698.722 lei a fost achitată de Companie în iunie 2024.

- **MUNICIPIUL REȘIȚA**

Dosarul nr. **2494/115/2018\*\***, înregistrat pe rolul Tribunalului Caraș Severin.

Obiectul dosarului: Prin cererea de chemare în judecată, reclamantul Municipiul Reșița solicită obligarea pârâtei Transelectrica SA la plata următoarelor sume: 2.129.765,86 lei, reprezentând chiria pentru suprafața de teren ocupată temporar din fondul forestier aferentă anului 2015; 2.129.765,86 lei, reprezentând chirie teren aferentă anului 2016; 2.129.765,86 lei, reprezentând chirie teren aferentă anului 2018; dobândă legală penalizatoare de la scadență și până la plata efectivă.

Soluția Tribunalului CS: Suspendă judecata cererii de chemare în judecată formulată de reclamantul Municipiul Reșița, prin Primar, în contradictoriu cu pârâta Transelectrica, având ca obiect pretenții, în temeiul art. 413 alin.(1) pct.1 C.pr.civ. Cu recurs cât timp durează suspendarea cursului judecării procesului, la instanța ierarhic superioară. Document: Încheiere - Suspendare 22.03.2021.

Suspendarea judecării cauzei s-a dispus până la soluționarea definitivă a dosarului nr. 3154/115/2018\* al Tribunalului Caraș Severin.

La termenul din data de 02.03.2023 s-a suspendat judecata cererii de chemare în judecată formulată de reclamantul Municipiul Reșița, în contradictoriu cu pârâta Transelectrica, având ca obiect pretenții. Cu drept de recurs pe toată durata suspendării judecării.

La termenul din 27.06.2024 s-a dispus comunicarea către expert a unui exemplar de pe notele de sedință, aflate la filele 172-174, depuse de către pârâta Transelectrica SA. S-a dispus comunicarea către expert a unui exemplar de pe precizările depuse de către reclamantul Municipiul Reșița ca urmare a cererii formulate de către expert.

În data de 19.09.2024 s-a încuviințat cererea reclamantului de amânare a cauzei și s-a dispus comunicarea către acesta a unui exemplar al raportului de expertiză. S-a prorogată discutarea cu privire la onorariul definitiv al raportului de expertiză după studierea acestuia de către ambele părți. S-a amânat judecarea cauzei, față de lipsa raportului de expertiză, la data de 10.10.2024.

În data de 10.10.2024 s-a stabilit în sarcina reclamantei și pârâtei să plătească fiecare câte 1000 lei onorariu expert, s-a dispus efectuarea unui supliment de expertiză.

La termenul din 12.12.2024 s-a acordat un nou termen de judecată în vederea studierii raportului suplimentar de expertiză și formularea eventualelor obiecțiuni, de către reprezentanții părților. S-a amânat judecarea cauzei la termenele 13.02.2025, 20.02.2025 și ulterior la 27.02.2025.

La termenul din 27.02.2025, instanța a respins excepția prescripției dreptului la acțiune privind pretențiile constând în chiria aferentă anului 2015 și excepția tardivității formulării modificărilor de acțiune, excepții invocate de pârâta Transelectrica. A calificat excepția lucrului judecat ca fiind o apărare de fond referitoare la efectul pozitiv al lucrului judecat. A respins cererea de chemare în judecată formulată de pârâta Municipiul Reșița în contradictoriu cu pârâta Transelectrica. Cu drept de apel în termen de 30 de zile de la comunicare.

La termenul din data de 29.05.2025 a fost admisă cererea de completare a dispozitivului sentinței civile nr. 150/27.02.2025, pronunțată de Tribunalul Caraș-Severin în dosarul nr. 2494/115/2018\*\* formulată de pârâta Transelectrica. S-a dispus completarea dispozitivului cu următoarea dispoziție: a fost obligată reclamanta să plătească pârâtei suma de 2500 lei cheltuieli de judecată constând în onorariu expert. Cu drept de apel în termen de 30 de zile de la comunicare.

Mun. Reșița a declarat apel. Termen fixat în data de **21.04.2026**.

- **ANAF**

ANAF a emis titlul executoriu nr. 13540/22.08.2017 în baza căruia au fost executate obligațiile suplimentare de plată stabilite prin Decizia de impunere nr. F-MC 439/30.06.2017.

Compania a solicitat anularea titlului executoriu nr. 13540/22.08.2017 la Curtea de Apel – dosar nr. **7141/2/2017**. Soluția pe scurt: Admite excepția necompetenței materiale a Curții de Apel București – SCAF. Declină în favoarea Judecătoria Sector 1 București competența materială de soluționare a cauzei. Fără cale de atac. Pronunțată în ședință publică din 08.02.2018. Document: Hotărâre nr.478/2018 din 08.02.2018.

În urma declinării competenței, pe rolul Judecătoria Sector 1 a fost înregistrat **dosarul nr. 8993/299/2018** prin care Compania a contestat executarea silită pornită în temeiul titlului executoriu nr. 13540/22.08.2017, care are la bază Decizia de impunere nr. F-MC 439/30.06.2017 emisă de ANAF - Direcția Generală de Administrare a Marilor Contribuabili

Soluția pe scurt: Admite cererea de suspendare a judecării formulată de contestatoare. În baza art. 413 alin. (1) pct. 1 cod proc. civilă suspendă judecata până la soluționarea definitivă a **dosarului nr. 1802/2/2018**, aflat pe rolul Curții de Apel București, Secția a VIII-a contencios administrativ și fiscal. Cu recurs pe toată durata suspendării, cererea de recurs urmând a se depune la judecătoria sectorului 1 București. Pronunțată în ședință publică. Document: Încheiere -Suspendare 17.04.2018.

S-a reluat judecarea cauzei iar la termenul din data de 10.10.2024 pentru comunicarea înscrisurilor depuse la dosar de către contestatoarele către intimată a fost amânată judecarea cauzei la data de 21.11.2024 și ulterior pentru 06.03.2025, 17.04.2025, 19.06.2025, 02.10.2025, 13.11.2025, 04.12.2025, 19.02.2026. Următorul termen de judecată în data de **23.04.2026**.

- **CONAID COMPANY SRL**

Obiectul dosarului nr. **36755/3/2018** este Constatărefuz nejustificat încheiere act adițional contract racordare RET C154/2012 și pretenții în valoare de 17.216.093,43 lei, paguba suferită și 100.000 euro, contravaloare beneficiu nerealizat estimat.

La termenul din 03.01.2024 TMB admite excepția prescripției dreptului material la acțiune, invocată prin întâmpinare. Respinge cererea ca prescrisă. Cu apel în 30 de zile de la comunicare. Hotărâre 4/2024.

Conaid Company SRL a declarat apel cu termen de judecată fixat în data de 27.03.2025. La termenul din 27.03.2025 instanța admite apelul. Anulează sentința civilă apelată și trimite cauza primei instanțe, pentru soluționarea fondului. Cu recurs în termen de 30 de zile de la comunicare.

Transelectrica a declarat recurs. La termenul de judecată din 26.02.2026, ICCJ respinge ca nefondat recursul declarat de recurenta-pârâtă CNTEE „Transelectrica” S.A. împotriva deciziei civile nr. 529A/2025 din 27 martie 2025, pronunțată de Curtea de Apel București – Secția a VI-a Civilă, în contradictoriu cu intimata-reclamantă CONAID COMPANY S.R.L., prin administrator judiciar C.I.I. Matache Alice Mirela. **Definitivă.**

Pentru suma de 17.216.093 lei CNTEE Transelectrica a constituit provizion în martie 2019.

- **OPCOM**

Dosar nr. **22567/3/2019** - Obiectul dosarului: acțiune în pretenții pe dreptul comun.

Obligarea pârâtei OPCOM SA la plata sumei de 4.517.460 lei, aferentă facturii seria TEL 16 AAA nr. 19533/29.07.2016, reprezentând contravaloare TVA, aferent aportului adus de către CNTEE Transelectrica SA la capitalul social al Societății OPCOM SA, emisă în baza Contractului de împrumut nr. 7181RO/2003, angajament pentru finanțarea proiectului de investiții „Electricity Market Project”.

Obligarea pârâtei OPCOM SA la plata sumei de 1.293.778,27 lei aferentă facturilor TEL 19 T00 nr.17/28.01.2019 și TEL 19 T00 nr. 131/10.07.2019 reprezentând dobânda legală penalizatoare, calculată pentru neplata la termen a facturii seria TEL 16 AAA nr. 19533/29.07.2016.

Suspendă judecata cauzei până la soluționarea definitivă a dosarului 31001/3/2017, având ca obiect acțiune în anulare hotărâre AGA Opcom (în care Transelectrica nu este parte și în care la data de 01.02.2021 s-a dispus respingerea apelurilor declarate, soluția fiind definitivă).

Soluția TMB Admite excepția prescripției. Respinge acțiunea ca fiind prescrisă. Transelectrica a declarat apel.

Soluția CAB conform hotărârii nr.1532/12.10.2022: Respinge apelul ca nefondat. Obligă apelanta la plata către intimată a sumei de 11.325,21 lei cu titlu de cheltuieli de judecată. Transelectrica a formulat recurs împotriva Deciziei civile nr.1532/12.10.2022 pronunțată de CAB. În data de 19.09.2023 la ICCJ s-a admis recursul, s-a casat decizia 1532/12.10.2022 și s-a transmis cauza spre o nouă judecată aceleiași instanțe. **Definitivă.** Hotărâre 1640/19.09.2023.

**Dosar nou 22567/3/2019\*** cauza a fost transmisă spre rejudecare. La termenul din data de 18.02.2025, s-a respins apelul ca nefondat. Apelanta-reclamantă a fost obligată la plata către intimata-pârâtă a sumei de 28.777,79 lei cu titlu de cheltuieli de judecată. Transelectrica a declarat recurs.

La termenul din 24.02.2026 ICCJ respinge ca nefondat recursul principal declarat de recurenta-reclamantă Compania Națională de Transport al Energiei Electrice „TRANSELECTRICA” S.A. împotriva deciziei civile nr. 235 din 18 februarie 2025, pronunțată de Curtea de Apel București – Secția a V-a civilă. Respinge ca nefondat recursul incident declarat de recurenta-pârâtă Operatorul Pieței de Energie Electrică și Gaze Naturale - OPCOM S.A. împotriva deciziei civile nr. 235 din 18 februarie 2025, pronunțată de Curtea de Apel București – Secția a V-a civilă. Respinge cererile părților de acordare a cheltuielilor de judecată în recurs. **Definitivă.**

**Dosar nr. 24242/3/2021** - Tribunalul București Secția a VI-a Civilă - Obiectul dosarului: Reclamanta OPCOM solicită constatare nulitate act – aport în natură.

În data de 07.11.2023 Solutia TMB pe scurt: a fost calificată excepția inadmisibilității ca apărare de fond. S-a respins cererea de chemare în judecată ca nefondată.

OPCOM a declarat apel. La termenul din 13.03.2025, CAB respinge apelul ca nefondat. Obligă reclamanta (OPCOM) la plata către stat a sumei de 179.550,57 lei reprezentând taxa judiciară de timbru.

OPCOM a declarat recurs. La termenul din 17.02.2026 ICCJ respinge ca nefondat recursul declarat de reclamanta SOCIETATEA OPERATORUL PIETEI DE ENERGIE ELECTRICĂ ȘI DE GAZE NATURALE - OPCOM S.A. împotriva deciziei civile nr. 423 din 13 martie 2025 pronunțate de Curtea de Apel București - Secția a V-a Civilă. **Definitivă.**

**Dosarul nr. 44380/3/2024** are ca obiect: pretentii si incheiere act aditional pentru suma de 2.914.065,21, cval. servicii calculare drepturi de incasat si obligatii de plata ale tranzactiilor realizate de PRE si PPE + doabanda legala. Termen de judecată: **10.03.2026**.

- **CURTEA DE CONTURI A ROMÂNIEI**

În perioada septembrie 2023 – ianuarie 2025, Curtea de Conturi a României, prin Departamentul IV a desfășurat o misiune de audit al conformității la nivelul CNTEE Transelectrica SA. Tema auditului de conformitate a fost „situația, evoluția și modul de administrare a patrimoniului public și privat al statului, precum și legalitatea realizării veniturilor și a efectuării cheltuielilor pentru perioada 2020-2022” la CNTEE Transelectrica SA.

Ca urmare a finalizării misiunii de audit, Departamentul IV al Curții de Conturi a României a emis Raportul de Audit de Conformitate al CNTEE Transelectrica SA nr. 6000/23.01.2025 și Scrisoarea către management nr. 60001/23.01.2025, aprobate prin Hotărârea Plenului nr. 47/23.01.2025, prin care au fost stabilite un număr de 17 recomandări cu termen de implementare 30 aprilie 2025.

La data de 11.03.2025, Compania a formulat plângere prealabilă împotriva raportului de audit de conformitate menționat mai sus.

La data de 11.06.2025, Transelectrica a primit răspunsul formulat de către CCR la plângerea prealabilă, prin care aceștia au respins plângerea prealabilă ca inadmisibilă pentru raportul de audit, și neîntemeiată în ceea ce privește hotărârea plenului.

Ca urmare a răspunsului primit de la CCR, în data de 07.08.2025 Compania a depus la Curtea de Apel București cerere de chemare în judecată (**dosar nr. 5244/2/2025**) prin care a solicitat următoarele:

- anularea Hotărârii Plenului nr. 47/23.01.2025 privind aprobarea Raportului de Audit de Conformitate al CNTEE Transelectrica SA nr. 6000/23.01.2025 și Scrisoarea către management nr. 60001/23.01.2025;
- anularea în parte a Raportului de Audit de Conformitate al CNTEE Transelectrica SA nr. 6000/23.01.2025 și a Scrisorii către management nr. 60001/23.01.2025 cu privire la recomandările prevăzute la punctele 5.1, 5.6, 5.12 parțial, 5.13 parțial, 5.14 parțial, 5.15 și 5.16.
- suspendarea efectelor Hotărârii Plenului nr. 47/23.01.2025 până la soluționarea definitivă a prezentei cauze;
- cheltuieli de judecată.

La data de 08.09.2025, Transelectrica a solicitat instanței să dispună un termen de judecată pentru soluționarea cererii de suspendare a efectelor Hotărârii Plenului nr. 47/23.01.2025 până la soluționarea pe fond a cauzei. Instanța a fixat ca termen de judecata data de 14.10.2025, pentru soluționarea cererii de suspendare. Soluția CAB: Respinge cererea de suspendare, ca neîntemeiată. Cu recurs în 5 zile de la comunicare, calea de atac urmând a se depune la Curtea de Apel București - Secția a VIII a CAF. Pronunțată azi, 14.10.2025, prin punerea soluției la dispoziția părților prin mijlocirea grefei instanței. Document: Hotărâre 1342/2025 14.10.2025.

La termen de judecată din 03.02.2026 s-a acordat termen 06.02.2026 în vederea soluționării declarației de abținere formulată de doamna judecătorească Silvia Pavelescu iar la termenul din 06.02.2026 instanța Respinge ca neîntemeiată cererea de abținere de la judecarea cauzei cu nr. 5244/2/2025, formulată de doamna judecătorească Pavelescu Silvia.

Termen de judecată: **31.03.2026**

- **ALTELE**

Compania este implicată în litigii semnificative, în special pentru recuperarea creanțelor (de ex.: Total Electric Oltenia SA - valoare 14.085.415,27 lei, Regia Autonomă de Activități Nucleare, Energy Holding SRL, UGM Energy Trading SRL - valoare 3.515.687,51 lei, CET Bacău, CET Govora - valoare 28.200.440,31 lei, Nuclearelectrica- valoare 1.290.533.156 lei+dobanda, CET Brașov - valoare 4.303.741,44 lei, Elsaco Energy SRL - valoare 9.198.673,80 lei, Arelco Power SRL - valoare 20.996.030,49 lei, Menarom PEC SA Galați - valoare 1.195.792,13 lei, Romelectro SA, Transenergo Com SA - valoare 6.850.000,98 lei, ENNET GRUP SRL, PET Communication - valoare 3.093,205,83 lei, ISPE, Grand Voltage SRL - valoare 8.331.444,60 lei, EXPLOCOM GK SRL -valoare 2.287.992 lei, Next Energy Partners - valoare 8.395.132,23 lei + dobanda legala, SC ENOL GRUP SA - valoare 3.277.527,03 lei, Aderro GP Energy și alții).

Compania a înregistrat ajustări pentru pierderi de valoare pentru clienții și alte creanțe în litigiu și pentru clienții în faliment.

Totodată, **GRUPUL** este implicat și în litigii cu foști membri ai Directoratului și Consiliului de Supraveghere, cu privire la contractele de mandat încheiate între Companie și aceștia. Pentru aceste litigii, Compania are constituit provizion.

*Compania este implicată în litigii în contradictoriu cu SMART după cum urmează:*

- **Dosar nr.15561/3/2022 - Tribunalul Bucuresti**

**Obiectul dosarului:**

SMART SA a solicitat obligarea Transelectrica la plata sumei de 4.467.108 lei referitor la executarea unui contract administrativ.

**Stadiu dosar:**

La termenul din 20.03.2025 instanța admite cererea de chemare în judecată. Obligă pârâta să plătească reclamantei suma de 4.467.108, 18 lei precum și plata dobânzii legale penalizatoare aferent sumei de 3.193.869 de la data de 21.12.2021 și până la data plății efective. Obligă pârâta să plătească reclamantei cheltuieli de judecată constând în suma de 51.378,78 lei cu titlu de taxa de timbru și suma de 3.000 de lei cu titlu de onorariu de expert. Cu drept de apel în termen de 30 zile de la comunicare. Transelectrica a declarat apel.

## EVENTIMENTE ULTERIOARE

### Hotărârea nr. 1 a Adunării Generale Ordinare a Acționarilor din 08 ianuarie 2026

Adunarea generală ordinară a acționarilor Companiei, în temeiul prevederilor Legii societăților nr. 31/1990, republicată, cu modificările și completările ulterioare, ale Legii nr. 24/2017 privind emitenții de instrumente financiare și operațiuni de piață, republicată, cu modificările și completările ulterioare, și ale Regulamentului A.S.F. nr. 5/2018 privind emitenții de instrumente financiare și operațiuni de piață, cu modificările și completările ulterioare, întrunită în ședință în data de 08 ianuarie 2026:

- a aprobat efectuarea demersurilor legale necesare, de către acționari, pentru atragerea răspunderii patrimoniale a reprezentantului acționarului, în vederea recuperării sumelor achitate de C.N.T.E.E. Transelectrica S.A., ca urmare a votului exprimat de către acesta în ședința Adunării Generale a Acționarilor din data de 06 noiembrie 2013;
- a aprobat efectuarea demersurilor legale necesare, de către acționari, pentru atragerea răspunderii patrimoniale a reprezentantului acționarului, în vederea recuperării sumelor achitate de Transelectrica S.A., ca urmare a votului exprimat de către acesta în ședința Adunării Generale a Acționarilor din data de 28 septembrie 2020;
- a aprobat mandatarea reprezentanților legali ai Companiei Transelectrica S.A. în vederea efectuării demersurilor legale necesare, pentru atragerea răspunderii patrimoniale a reprezentantului acționarului, în vederea recuperării sumelor achitate de C.N.T.E.E. Transelectrica S.A., ca urmare a votului exprimat de către acesta în ședința Adunării Generale a Acționarilor din data de 06 noiembrie 2013;

- a aprobat mandatarea reprezentanților legali ai Companiei în vederea efectuării efectuarea demersurilor legale necesare, pentru atragerea răspunderii patrimoniale a reprezentantului acționarului, în vederea recuperării sumelor achitate de Transelectrica S.A., ca urmare a votului exprimat de către acesta în ședința Adunării Generale a Acționarilor din data de 28 septembrie 2020.

### **Încheiere Memorandum de Înțelegere privind cooperarea pentru dezvoltarea Proiectului de interconexiune Georgia – România Cablu Submarin în Marea Neagră**

În data de 4 februarie 2026 Compania a informat investitorii asupra semnării la București, de către Transelectrica și Georgian State Electrosystem JSC (GSE), operatorii de transport și de sistem din România, respectiv Georgia, a unui *Memorandum de Înțelegere privind cooperarea pentru dezvoltarea Proiectului de interconexiune Georgia – România Cablu Submarin în Marea Neagră*.

Semnarea Memorandumului marchează o nouă etapă în evoluția proiectului, care a parcurs deja faza de studii de fezabilitate, este inclus în Planurile de Dezvoltare a Rețelei pe Zece Ani (TYNDP) ale ENTSO-E pentru 2022 și 2024 și este promovat pentru includerea în ediția TYNDP 2026.

În luna decembrie 2025 proiectul a fost inclus pe lista Proiectelor de Interes Mutual (PMI) ale Uniunii Europene.

Documentul stabilește cadrul de cooperare dintre Transelectrica și GSE pentru pregătirea și avansarea proiectului de interconectare în curent continuu de înaltă tensiune (HVDC) dintre Georgia și România, prin coordonarea activităților de planificare, studii tehnice, studii marine, evaluări de mediu și sociale, finanțare și reprezentare instituțională la nivel european și internațional.

Proiectul Cablu Submarin în Marea Neagră este dezvoltat în concordanță cu Acordul de Parteneriat Strategic în domeniul energiei verzi, semnat în decembrie 2022 de guvernele Azerbaidjanului, Georgiei, României și Ungariei și are potențialul de a contribui semnificativ la creșterea securității energetice, diversificarea rutelor de transport al energiei electrice și integrarea surselor regenerabile în regiunea Mării Negre și în Uniunea Europeană.

Prin acest demers, Transelectrica își reafirmă angajamentul pentru cooperare regională, dezvoltarea infrastructurii critice de transport al energiei electrice și consolidarea poziției României în arhitectura energetică europeană.

### **Moody's reconfirmă rating-ul Baa3**

Compania a informat acționarii și părțile interesate cu privire la faptul că, în data de 16 martie 2026, agenția Moody's Ratings a publicat actualizarea anuală (Annual Update) a Opiniei de Credit (Credit Opinion) pentru C.N.T.E.E. Transelectrica S.A. Prin acest raport, agenția reconfirmă ratingul de credit pe termen lung la nivelul Baa3, menținând totodată perspectiva negativă și profilul individual de credit (BCA) la nivelul ba1.

