

CNTEE TRANSELECTRICA SA

RAPORTUL TRIMESTRIAL CONSOLIDAT

T1 2026



Declarația persoanelor responsabile

După cunoștințele noastre, setul de situațiile financiare interimare consolidate simplificate la data și pentru perioada de 3 luni încheiată la 31 martie 2026 întocmite în conformitate cu Ordinul Ministrului Finanțelor Publice nr.2844/2016 oferă o imagine corectă și conformă cu realitatea poziției financiare și contului de profit și pierdere ale Grupului. După cunoștințele noastre, setul de situațiile financiare interimare consolidate simplificate la data și pentru perioada de 3 luni încheiată la 31 martie 2026 întocmite în conformitate cu Standardele Internaționale de Raportare Financiară (IFRS-EU) oferă o imagine corectă și conformă cu realitatea poziției financiare și contului de profit și pierdere ale Grupului.

Raportul Trimestrial Consolidat al Directoratului cuprinde informații corecte și conforme cu privire la dezvoltarea și performanțele Grupului și a impactului acestora asupra situațiilor financiare interimare consolidate simplificate, precum și o descriere a principalelor riscuri și incertitudini specifice activității desfășurate.

București, 19 mai 2026

Directorat,

Ștefăniță

MUNTEANU

Președinte

**Cătălin-Constantin
NADOLU**

Membru Directorat

**Cosmin-Vasile
NICULA**

Membru Directorat

**Florin-Cristian
TĂTARU**

Membru Directorat

CUPRINS

<i>Participatii Transelectrica</i>	4
<i>Date de identificare</i>	7
<i>Structuri de conducere</i>	8
<i>Activități Societăți</i>	9
<i>I. Situația economică financiară conform cifre financiare OMFP 2844/2016</i>	15
<i>Indicatori OMFP 2844/2016</i>	19
<i>II. Situația economică financiară conform cifre financiare IFRS-UE</i>	20
<i>Indicatori IFRS-UE</i>	24
<i>Evenimente importante</i>	25
<i>Litigii</i>	26
<i>Evenimente ULTERIOARE</i>	31

PARTICIPATII TRANSELECTRICA

Participații	Aport	Data investiției	% participatie la 31.03.2026
SMART SA	38.528.600 ron	16 octombrie 2001	100%
TELETRANS SA	6.978.480 ron	4 decembrie 2002	100%
OPCOM SA	30.687.300 ron	15 august 2000	97,84%
BRM	28.000 ron		0,35%
TSC NET <i>(este deținută în mod legal de 16 operatori TSO din 12 țări europene)</i>	2.207.160 ron	HAGEA nr.9/05.06.2018	6,25%
Joint Allocation Office SA - JAO <i>(JAO este deținută în mod legal de 26 operatori TSO din 23 țări europene)</i>	1.231.923 ron	HAGEA nr.10/ 20.08.2018 <i>(afilierea a devenit efectivă începând cu 01.11.2019)</i>	3,85%
Geco Power Company Green Energy Corridor Power	3.750.000 ron	29 ianuarie 2025	25%

Dintre societatile la care are investiții financiare Compania societățile Smart și Teletrans sunt incluse în perimetrul de consolidare financiară a Grupului. La întocmirea situațiilor financiare consolidate, situațiile financiare ale societății-mamă și ale societăților care urmează să fie consolidate sunt consolidate prin metoda integrării globale, combinate linie cu linie prin adunarea elementelor similare de active, datorii, capitaluri proprii, venituri și cheltuieli. Situațiile financiare ar trebui să prezinte informații financiare despre Grup ca o singură entitate economică, eliminând astfel soldurile și tranzacțiile intragrup.

Compania nou înființată GECO intră în perimetrul de consolidare, fiind o companie controlată în comun, de tip Join Venture. Astfel situațiile financiare consolidate includ cota-parte a Grupului din rezultatele societății GECO pe baza metodei punerii în echivalență. Deoarece titlurile societății GECO sunt dobândite în momentul înființării sale, nu s-a înregistrat fond comercial.

SMART



Societatea Comercială pentru Servicii de Mentenanță a Rețelei Electrice de Transport „SMART” SA a fost înființată în anul 2001, prin HG nr.710/19.07.2001 prin reorganizarea unor activități din cadrul Transelectrica.

Societatea are ca activitate principală efectuarea de revizii și reparații la aparatură și echipamente primare din rețelele electrice (astfel încât instalațiile RET să funcționeze în condiții sigure la nivelul de performanță cerut prin licență), remediarea incidentelor la instalații electrice, prestări de servicii în domeniul energetic, servicii energetice pentru sistemul energetic și microproducție de echipamente electrice. Societatea are 8 sucursale fără personalitate juridică.

Misiunea pentru care SMART SA a fost înființată a fost și rămâne în continuare, cea de a asigura lucrările de mentenanță preventivă, lucrări speciale și mentenanță corectivă a Rețelei Electrice de Transport (RET) plecând de la obiectivul primordial al Transelectrica: acela de a asigura transportul de energie electrică în rețeaua națională de transport în condiții de siguranță și stabilitate.

SMART este o societate cu acoperire națională, strategică din punct de vedere al mentenanței, reparațiilor, expertizărilor și consultanței asigurate pentru:

- Aparataj și echipamente de joasă, medie, înaltă și foarte înaltă tensiune – pana la 750kV inclusiv,
- Echipamente și circuite de protecții, automatizări, măsură, comandă – control,
- Transformatoare și autotransformatoare de toate puterile și toate tensiunile,
- Linii electrice aeriene și în cablu de toate nivelele de tensiune.

Capitalul social subscris și vărsat la 31.03.2026 este de 38.529 mii lei, Transelectrica fiind acționarul unic. Rezultatele SMART sunt consolidate cu rezultatele financiare ale Companiei.

Acțiunile SMART sunt deținute 100% de către Transelectrica.

TELETRANS



TELETRANS SA a fost înființată prin Hotărârea AGA nr. 13/04.12.2002 a Transelectrica, în baza Legii nr. 31/1990 și a Ordinului Ministerului Industriei și Comerțului nr. 3098 și nr. 3101 din data de 23.10.2002 și este furnizorul de servicii specifice de telecomunicații și tehnologia informației pentru conducerea operațională și de gestiune a Transelectrica, având ca principal obiect de activitate asigurarea de servicii specifice de telecomunicații. În aceeași timp, societatea are posibilitatea de a comercializa servicii de profil pe piața liberalizată de comunicații din România.

Societatea are un înalt nivel de competență în domenii cu un caracter profund de unicitate privind managementul sistemelor și proceselor din industria energiei.

În baza Statutului și a actelor normative aplicabile, Teletrans deține certificatul ANCOM de furnizor de rețele sau de servicii de comunicații electronice din anul 2002 (O.U.G. nr. 679/2002), prin care beneficiază de dreptul de a furniza următoarele servicii de comunicații electronice:

- Rețele publice de comunicații electronice (începând cu data de 11.11.2004);
- Servicii de comunicații electronice destinate publicului: (i) Servicii de linii închiriate și (ii) Servicii de comunicații electronice, altele decât telefonie și linii închiriate (începând cu data 01.07.2003);
- Rețele și servicii private de comunicații electronice (începând cu data de 15.01.2003).
- De asemenea, personalul TELETRANS beneficiază de certificări cu relevanță în operarea și administrarea sistemelor IT&C dedicate infrastructurilor critice.

TELETRANS utilizează o rețea de fibră optică construită într-o tehnologie fiabilă OPGW, cu puncte de acces în 110 localități, precum și legături transfrontaliere cu Ungaria, Bulgaria și Serbia și asigură servicii de integrare în sistemul EMS/SCADA pentru producătorii de energie din surse regenerabile și noile sisteme de comandă-control din stații rețehnologizate.

Serviciile furnizate de Teletrans au fost în principal servicii de IT/Tc către Transelectrica, servicii de mentenanță a sistemului de contorizare locală la nivelul stațiilor electrice ale Companiei și servicii de telecomunicații prin comercializarea excedentului de capacități existente în infrastructura de comunicații de fibră optică.

Capitalul social subscris și vărsat la 31.03.2016 este de 6.978 mii lei, Transelectrica fiind acționarul unic. Rezultatele filialei Teletrans sunt consolidate cu rezultatele financiare ale Companiei.

Acțiunile TELETRANS sunt deținute 100% de către Transelectrica.

GECO POWER COMPANY

Societatea înființată la data de 31 Ianuarie 2025 conform Certificatului de înregistrare emis de ONRC, este o persoană juridică română, constituită în formă de societate cu răspundere limitată.

Societatea a fost înființată în concordanță cu:

- Hotărârea nr.4 a Adunării Generale Extraordinare a Acționarilor din data de 12 august 2024 prin care Adunarea generală extraordinară a acționarilor Companiei a aprobat participarea Companiei la capitalul social al unei noi societăți, alături de celelalte părți relevante desemnate la nivelul Republicii Azerbaidjan, Georgiei, și Ungariei, cu excepția obiectului principal de activitate care va fi „Activități ale holdingurilor” activitate codificată CAEN 642, respectiv 6420,
- Memorandumul de înțelegere prin care Părțile convin să depună eforturile necesare pentru a întreprinde demersurile privind înființarea unei societăți de tip Joint Venture, cu sediul în România, între Transelectrica, AzerEnerji JSC, Georgian State Electrosystem și MVM Zrt., semnat în data de 27 mai 2024 la București,
- Memorandumul de înțelegere între ministerele de resort din România, Republica Azerbaidjan, Georgia, România și Ungaria privind cooperarea în domeniul energiei verzi, semnat în data de 21.11.2023 la Budapesta (Ungaria),
- Memorandumul de înțelegere privind înființarea unei societăți de tip Joint Venture între entitățile relevante ale guvernelor Republicii Azerbaidjan, Georgiei, României și Ungariei semnat în data

de 25.07.2023 la București, prin care Transelectrica este desemnată parte relevantă pentru România,

- Acordul din 17 decembrie 2022 între guvernele Republicii Azerbaidjan, Georgiei, României și Ungariei privind Parteneriatul strategic în domeniul dezvoltării și transportului energiei verzi, luând în considerare inițiativa comună a Georgiei și a României pentru dezvoltarea și implementarea proiectului cablului submarin în Marea Neagră și studiul de fezabilitate în derulare pentru acest proiect care a început la 11 aprilie 2022, inițiat de Georgia la care s-a alăturat România și Republica Azerbaidjan,

Adresa sediului social este în România, București, Sector 3, Str. Olteni nr.2-4, etaj 3, camera 306, obiectul de activitate fiind Activități ale holdingurilor.

Capitalul social subscris și varsat al societății este de 15 mil lei, fiind împărțit într-un număr de 1.500.000 părți sociale cu o valoare nominală de 10 lei/parte socială.

Capitalul social este detinut de către asociați astfel:

- „AZERENERJI” Open Joint Stock Company, aport la capitalul subscris 25% reprezentând un număr de 375.000 părți sociale cu o valoare nominală de 10 lei/parte socială și în valoare totală de 3,75 mil lei, participare la beneficii 25% și participare la pierderi 25%,
- JSC Georgian State Electrosystem, aport la capitalul subscris 25% reprezentând un număr de 375.000 părți sociale cu o valoare nominală de 10 lei/parte socială și în valoare totală de 3,75 mil lei, participare la beneficii 25% și participare la pierderi 25%,
- MVM Energy Private Limited Liability Company aport la capitalul subscris 25% reprezentând un număr de 375.000 părți sociale cu o valoare nominală de 10 lei/parte socială și în valoare totală de 3,75 mil lei, participare la beneficii 25% și participare la pierderi 25%,
- Compania Națională de Transport al Energiei Electrice Transelectrica SA, aport la capitalul subscris 25% reprezentând un număr de 375.000 părți sociale cu o valoare nominală de 10 lei/parte socială și în valoare totală de 3,75 mil lei, participare la beneficii 25% și participare la pierderi 25%.

Transelectrica împreună cu Georgian State Electrosystems, AzerEnerji și MVM Electrical Works în baza acordului asociaților (Shareholders' Agreement) va implementa proiectul Coridorului Verde, respectiv un cablu submarin de înaltă tensiune curent continuu, care va conecta, prin Marea Neagră, România și Georgia, conexiunea fiind prelungită în Ungaria și Azerbaidjan. Acesta contribuie esențial la consolidarea securității energetice naționale și regionale, creșterea conectivității în bazinul Mării Negre, diversificarea surselor de aprovizionare, valorificarea potențialului de producere a energiei regenerabile și creșterea ponderii energiei regenerabile în mixul energetic național.

Societate	Cod unic de înregistrare	Sediul social	% participație la 31 martie 2026
SMART	14232728	București	100%
TELETRANS	15061510	București	100%
GECO	51190139	București	25%

DATE DE IDENTIFICARE**SMART**

Sediul social	București, Bd. Gen. Gh. Magheru nr. 33, sector 1
Punct de lucru	București, Bd. Gheorghe Sincai nr. 3, Cladirea "Formenerg", et.1, sector 4
Numărul de ordine în registrul comerțului	J2001008613409
Codul Unic de Inregistrare	14232728
Capital social	38.529 mii lei, împărțit în 3.852.860 acțiuni nominative cu o valoare nominală de 10 lei fiecare
Acționar unic	Transelectrica
Actul de înființare	HG nr. 710/2001 privind înființarea societății Societatea Comercială pentru Servicii de Mentenanță a Rețelei Electrice de Transport „SMART” SA prin reorganizarea unor activități din cadrul Transelectrica

TELETRANS

Sediul social	București, Bd. Hristo Botev nr. 16-18, sector 3
Punct de lucru	București, Str. Stelea Spătarul nr. 12, sector 3
Numărul de ordine în registrul comerțului	J2002012511402
Codul Unic de Inregistrare	15061510
Capital social	6.978 mii lei, împărțit în 697.848 acțiuni nominative cu o valoare nominală de 10 lei fiecare
Actionar unic	Transelectrica
Actul de înființare	Hotărârea AGA a CNTEE Transelectrica nr.13 din data de 20.03.2002 și a ordinelor Ministrului Industriei și Resurselor nr.3098,3101/23.10.2002

GECO „Green Energy Corridor Power Company”

Sediul social	București, Sector 3, Str. Olteni nr.2-4, etaj 3, camera 306
Numărul de ordine în registrul comerțului	J2025005094001
Codul Unic de Inregistrare	51190139
Capital social	15.000 mii lei, împărțit în 1.500.000 acțiuni nominative cu o valoare nominală de 10 lei fiecare
Actionari	CNTEE Transelectrica – 25% „AZERENERJI” Open Joint Stock Company – 25% JSC Georgian State Electrosystem – 25% MVM Energy Private Limited Liability Company – 25%
Actul de înființare	Hotărârea AGA a CNTEE Transelectrica nr.226 din data de 17.12.2024 și Actul Constitutiv al GECO din data de 21.01.2025

STRUCTURI DE CONDUCERE

Conducerea executivă a societăților la data prezentului raport este asigurată de următoarele persoane:

SMART:

Gheorghe BOLINTINEANU	Director General
Virgil ȘTEFAN	Director Economic

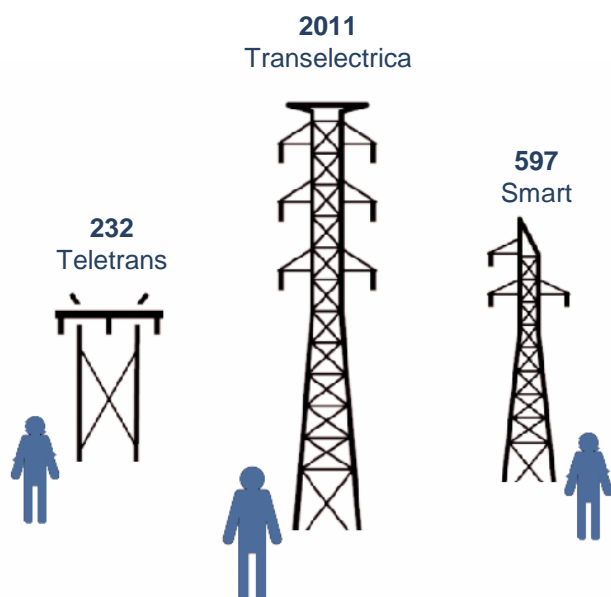
TELETRANS:

Decebal BĂESCU	Director General
Florin Nicolae MĂRZA	Director Economic

GECO:

Farhad MAMMADOV	Director General
Florin STANCIU	Director General Adjunct

Număr angajați T1 2026



ACTIVITĂȚI SOCIETĂȚI

În T1 2026, cele două societăți incluse în consolidare au desfășurat activități în conformitate cu domeniile lor principale de activitate, după cum urmează:

• TELETRANS



Societatea pentru Servicii de Telecomunicații și Tehnologia Informației în Rețele Electrice de Transport „TELETRANS” este furnizorul de soluții și servicii de telecomunicații, tehnologia informației și informatică de proces/SCADA pentru Companie și un portofoliu important de clienți din mediul public și privat.

1. Informatică de Proces / SCADA

- Servicii de integrare în sistemul EMS/SCADA pentru producătorii de energie din surse regenerabile și noile sisteme de comandă-control din stații rețehnologizate.
- Servicii de mentenanță preventivă sau corectivă pentru principalele sisteme informatice critice care asigură funcțiile operatorului de sistem, transport și al pieței de echilibrare.
- Servicii pentru managementul sistemelor de informatică de proces - administrarea și actualizarea bazelor de date, salvări de scheme și arhive, back-up.

2. IT & C

Servicii de transport de date pe suport de fibră optică:

- Furnizare de capacități STM1/STM4 și Ethernet over SDH/DWDM;
- Servicii de transport date la nivel STM16/STM64, 1Gb, 10Gb, Lambda;
- Servicii de tip n x Mb, n x 1Gb, 10 Gb pe echipamentele IP/MPLS;
- Asistență tehnică de specialitate.

Servicii de comunicații IP:

- Internet furnizat în peste 100 puncte din rețeaua națională de fibră optică;
- Rețele VPN securizate pe rețea IP/MPLS;
- Interconectare metropolitană / națională a clienților prin centre de exchange;
- IT outsourcing;
- Informatică managerială.

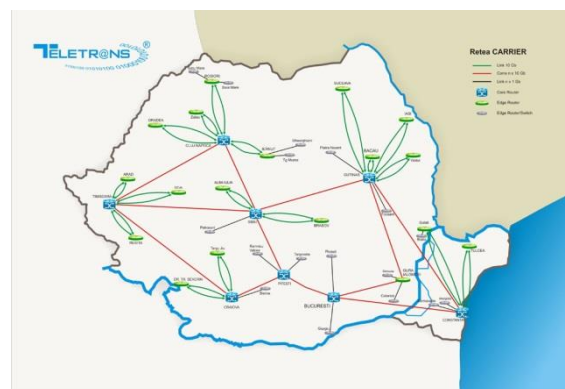
3. Colocare

- Centre de colocare din București (nod RoNIX) și Timișoara
- Puncte de prezență teritoriale din 35 reședințe de județ
- Stații electrice de 400 kV și 220 kV ale Companiei Transelectrica.

Infrastructură

- backbone de aproximativ 5000 km, cu acoperire națională, într-o topologie redundantă cu 9 inele, prin care se asigură servicii de telecomunicații DWDM/SDH/PDH și Ethernet;
- backbone DWDM&IP/MPLS de aproximativ 4.000 km, cu acoperire națională, într-o topologie redundantă cu 4 inele.

Rețeaua de fibră optică pe care sunt realizate cele două backbone-uri este construită într-o tehnologie fiabilă OPGW și asigură puncte de acces în 110 localități precum și legături transfrontaliere cu Ungaria, Bulgaria și Serbia (în viitor și cu Ucraina, Moldova și Turcia).



Teletrans deține certificările Sistemului de Management al Calității conform cerințelor standardului ISO 9001, Sistemului de Management al Mediului conform cerințelor standardului ISO 14001, Sistemului de Management al Sănătății și Securității în Muncă conform cerințelor standardului ISO 45001 și Sistemului de Management al Securității Informațiilor la nivel de Executiv, conform cerințelor standardului ISO/IEC 27001:2013.

Afilieri

SMART este membră a mai multor organizații profesionale din domeniul IT&C și energetic

- la nivel național:
 - Comitetul Național Român al Consiliului Mondial al Energiei
 - Asociația Națională a Internet Service Providerilor din România
 - Societatea Inginerilor Energeticieni din România
 - Asociația Națională pentru Securitatea Sistemelor Informatice
- la nivel internațional:
 - International Council on Large Electric Systems
 - European Utilities Telecom Council
 - Réseaux Internet Protocol Européens.

• SMART



Principala activitate desfășurată de societate este efectuarea de revizii și reparații la echipamentele primare din rețelele electrice, remedierea incidentelor la instalații electrice, prestări de servicii în domeniul energetic, microproducție de echipamente electrice.

Smart S.A. a fost înființată cu scopul realizării serviciilor de întreținere și reparații a instalațiilor CNTEE Transelectrica S.A. și trebuie să asigure cu prioritate resursele necesare pentru activitatea de mentenanță a RET, potrivit misiunii stabilite la înființare.

Complementar, societatea poate desfășura și alte activități conexe pentru susținerea obiectului principal de activitate, în conformitate cu legislația în vigoare și cu statutul propriu, în condițiile funcționării în siguranță a Sistemului Electroenergetic Național.

Activitatea de mentenanță presupune lucrări planificate de revizii tehnice și de control în stațiile electrice, liniile electrice LEA și lucrări de intervenții accidentale. Controalele pe linii presupun deplasări și intervenții pe întreg traseul de 8.931,6 km al RET în orice condiții de relief și meteorologice. Peste 70% dintre lucrările efectuate de SMART S.A. constau în lucru la înălțime, acestea făcându-se cu ajutorul unor utilaje specializate (PRB, macara, echipamente de urcare, accesorii speciale etc.).

Societatea pentru Servicii de Mentenanță a Rețelei Electrice de Transport „Smart” S.A. are proiectat, documentat și implementat un Sistem Integrat de Management al calității, mediului, securității și sănătății în muncă în conformitate cu cerințele următoarelor standarde de referință:

- ISO 9001:2015 „Sisteme de management al calității. Cerințe.” - pentru calitate;
- ISO 14001:2015 „Sisteme de management de mediu. Specificații și ghid de utilizare” - pentru mediu;
- ISO 45001:2018 „Sisteme de management al sănătății și securității ocupaționale” - pentru securitatea muncii .

Sistemul de Management Integrat calitate-mediu-securitate și sănătate în muncă este certificat de către SRAC și IQNet având certificatele nr.1111/11.01.2021 pentru ISO 9001:2015, nr. 112/11.01.2021 pentru ISO 14001:2015 și nr.139/11.01.2021 pentru ISO 45001:2018, valabile până la 23.12.2024, cu supravegheri anuale. Prin sistemul integrat de management societatea garantează clienților că serviciile prestate sunt cel puțin conforme cu cerințele specificate. De asemenea, Smart S.A. a obținut autorizarea, din partea CNCAN, pentru sistemul de management al calității în domeniul nuclear, și anume: Autorizația nr.LI824 pentru furnizarea de servicii destinate instalațiilor nucleare, valabilă până la data de 16.04.2026 conform Ordinului președintelui CNCAN nr. 65,66,71, 72/2003.

Smart S.A. este atestată de către Autoritatea Națională de Reglementare în domeniul Energiei pentru următoarele tipuri de lucrări:

- **A3** - încercări de echipamente și instalații electrice în vederea certificării conformității tehnice a centralelor electrice în raport cu normele tehnice aplicabile: Atestat nr. 15264/4.11.2019 valabil pe termen nelimitat cu vizele de rigoare.
- **D1** - proiectare de linii electrice aeriene și subterane cu orice tensiuni nominale standardizate: Atestat nr. 15265/4.11.2019 valabil pe termen nelimitat cu vizele de rigoare.
- **D2** - executare de linii electrice aeriene și subterane cu orice tensiuni nominale standardizate: Atestat nr. 15266/4.11.2019 valabil pe termen nelimitat cu vizele de rigoare.
- **E1**- proiectare de posturi de transformare, stații electrice și de instalații aparținând părții electrice a centralelor cu orice tensiuni nominale standardizate: Atestat nr. 15267/4.11.2019 valabil pe termen nelimitat cu vizele de rigoare.
- **E2** - executare de posturi de transformare, stații electrice și de lucrări la partea electrică a centralelor cu orice tensiuni nominale standardizate: Atestat nr. 15268/4.11.2019 valabil pe termen nelimitat cu vizele de rigoare.

SMART deține un Laborator de Incercări de tip multi-site (un laborator în fiecare sucursală) care este acreditat de către RENAR având certificatul de acreditare nr. LI 824/17.04.2018, valabil până la data de 16.04.2026, cu supravegheri anuale. Sunt acreditate un număr de 78 încercări electrice și de analize fizico-chimice ale materialelor electroizolante.

De asemenea Smart deține și autorizații emise de MAI-IGSU pentru următoarele activități:

- Instalare și întreținere a sistemelor și instalațiilor de limitare și stingere a incendiilor, cu excepția celor care conțin anumite gaze fluorurate cu efect de seră, autorizația nr.5501/08.02.2016 acordată pe o perioadă nedeterminată.
- Instalare și întreținere a sistemelor și instalațiilor de semnalizare, alarmare și alertare în caz de incendiu, autorizația nr.5502/08.02.2016 cu valabilitate nedeterminată.
- Proiectarea sistemelor și instalațiilor de semnalizare, alarmare și alertare în caz de incendiu, autorizația nr.6599/10.01.2017 cu valabilitate nedeterminată.
- Proiectarea sistemelor și instalațiilor de limitare și stingere a incendiilor, autorizația nr.7087/08.06.2017 acordată pe o perioadă nedeterminată.

Smart S.A. este atestat pentru activitatea de exploatare forestieră de către Ministerul Mediului, Apelor și Pădurilor având atestatul nr. 1220/25.07.2024 valabil până în 31.07.2026.

Societatea desfășură activități:

- ca furnizor de servicii mentenanță:
 - Revizii și inspecții
 - Reparații echipamente și instalații electrice
 - Intervenții la evenimente accidentale
 - Expertizări, diagnoze și analize tehnice
 - Configurări, reglaje și parametrizări sisteme comanda-control
- ca furnizor de servicii de re tehnologizare și modernizări:
 - Stații electrice
 - Linii electrice aeriene
- ca furnizor servicii tehnologii speciale:
 - Lucrul sub tensiune – LST
 - Reabilitare izolație transformatoare
- ca furnizor de consultanță și proiectare:
 - Proiectare
 - Consultanță și asistență.



Afilierile naționale și internaționale aferente societății Smart sunt după cum urmează

- ✓ A – LST – R (Asociația pentru Lucru sub Tensiune din România – Membru Fondator)
- ✓ CIGRE (Consiliul Internațional al Marilor Rețele Electrice de Înaltă Tensiune)
- ✓ CNR – CIGRE (Asociația Comitetului Național Român CIGRE)
- ✓ CNR – CME (Comitetul Național Român al Consiliul Mondial al Energiei)
- ✓ SIER (Societatea Inginerilor Energeticieni din România)

- ✓ ASRO (Asociația de Standardizare din România).

Planul Re PowerEU

În scopul finanțării a trei proiecte de investiții esențiale pentru eficientizarea și modernizarea rețelei electrice de transport, Compania a obținut 56,2 milioane de euro prin componenta REPowerEU a PNRR, aprobată de Consiliul Uniunii Europene, două dintre ele fiind destinate SMART SA și Teletrans SA.

Planul REPowerEU stabilește o serie de măsuri menite să reducă rapid dependența de combustibilii fosili din Rusia și să accelereze tranziția verde, sporind în același timp reziliența sistemului energetic din UE.

Obiectivul investiției finanțate prin REPowerEU este de a crește flexibilitatea și de a soluționa blocajele din rețeaua de electricitate pentru accelerarea integrării capacităților suplimentare de energie regenerabilă și pentru creșterea gradului de reziliență a rețelei, consolidând, în același timp, securitatea cibernetică printr-o mai bună capacitate de reacție la atacurile cibernetice.

În ceea ce privește **Planul Re PowerEU** s-a aprobat *Investiția 16 - digitalizarea, eficientizarea și modernizarea rețelei naționale de transport a energiei electrice (alocare 56.237.200 euro)*, astfel:

- *Investiția 6.a – Instalarea de centrale fotovoltaice (CEF) și instalații de stocare a energiei electrice destinate alimentării serviciilor interne instalate în stațiile C.N.T.E.E. Transelectrica S.A. (alocare 29.557.000 euro);*
- *Investiția 6.b – Retehnologizarea SMART SA – filiala C.N.T.E.E. Transelectrica S.A (alocare 18.240.000 euro);*
- *Investiția 6.c – Optimizarea rețelei de comunicații și crearea unui centru de date – Teletrans SA, filiala C.N.T.E.E. Transelectrica S.A. (alocare 8.440.200 euro).*

TELETRANS

Investițiile în retehnologizarea și modernizarea rețelelor de energie prin introducerea digitalizării și a rețelelor inteligente (smart grid) reprezintă măsuri esențiale pentru susținerea procesului de integrare sectorială și tranziție energetică. Digitalizarea va contribui semnificativ la siguranța funcționării sistemului energetic, intensificând eforturile și capacitatea de răspuns în situația unor disfuncționalități ale sistemului.

Infrastructura IT&C a Transelectrica reprezintă o infrastructură de importanță strategică națională, mai ales în contextul geopolitic actual, securitatea cibernetică fiind componentă centrală a stabilității și siguranței în funcționarea RET/SEN prin asigurarea protecției datelor, cu impact asupra siguranței în luarea deciziilor operative în procesul de gestionare a SEN de către Transelectrica.

Optimizarea rețelei de comunicații și crearea unui centru de date, presupune implementarea a trei componente:

- Centru de date - achiziționarea de echipamente și software necesare dotării unui centru de date, în zona Sibiu-Brașov, la sediul Transelectrica; Valoare estimată: 23.362.855 lei

Centrul de date va reprezenta o locație fizică securizată și protejată împotriva intruziunii și riscurilor naturale și tehnologice în cadrul căreia vor fi montate 9 containere infrastructură IT și 3 containere Power în care vor fi instalate echipamente IT (ex. Servere, Switch, UPS etc). Centrul de date va asigura siguranța elementelor fizice prin care este coordonat sistemul de telecomunicații al Transelectrica, care va asigura toate elementele de siguranță conform standardelor. Centrul va gestiona echipamentele Transelectrica, asigurând funcționarea continuă și neîntreruptă a echipamentelor IT și un backup constant a datelor transmise și stocate. De asemenea, centrul de date va asigura o conectivitate și mobilitate crescută între serviciile critice necesare producătorilor, transportatorilor și distribuitorilor de energie electrică din România ceea ce va duce la asigurarea alimentării cu energie electrică a consumatorilor.

- Analizor de trafic de rețea - achiziționare analizor de trafic L2-7, 4 porturi SFP; SFP multimod și SFP monomod - vor fi utilizate în activitatea de diagnosticare și testare a circuitelor ethernet din cadrul rețelei de comunicații IP a Transelectrica; Valoare estimată: 3.590.000 lei

Rețeaua de telecomunicații a C.N.T.E.E. Transelectrica S.A. impune modernizarea și actualizarea conform ultimelor tehnologii, în vederea alinierii la standardele europene de calitate. Certificarea capacităților rețelei garantează funcționarea echipamentelor intermediare și a legăturilor fizice și logice pentru furnizarea în siguranță a serviciilor de transport de date și acces internet. Întrucât sistemele actuale sunt diversificate și mai ales descentralizate sunt necesare instrumente capabile să obțină rezultate rapide despre rețea, precum analizoarele de trafic. Investiția propusă vizează achiziționarea a 8 bucăți Ansamblu Analizoare trafic L2-7 cu 4 porturi SFP (multimode și singlemode), cu rol în diagnosticarea cu precizie a eventualelor disfuncționalități ale rețelei.

- Securitatea rețelei IT&C - achiziționarea echipamentelor: sistem de stocare, firewall, switch internal links, switch infrastructure, switch PoE; Server, distribution router; Valoare estimată: 15.248.145 lei

În ceea ce privește securitatea rețelei IT&C, în prezent, chiar dacă există o serie de echipamente care asigură securitatea rețelei IT&C a Transelectrica, este necesară dotarea acestora cu echipamente suplimentare pentru creșterea gradului de protecție și filtrare a informațiilor rău intenționate. În vederea asigurării unui nivel de securizare superior al rețelei IT&C a Transelectrica este necesară achiziționarea unei serii de echipamente IT care să filtreze traficul de date la nivelul rețelei, cu scopul eliminării informațiilor care prezintă un pericol de securitate, stochează informații pentru a asigura un backup permanent al informațiilor din cadrul companiei și asigură un flux de transfer de date constant. Aceste echipamente sunt necesare în principal în contextul atacurilor informatice tot mai frecvente, precum și în vederea asigurării unui backup.

Intreaga investiție va contribui la creșterea rezilienței SEN/RET, abordând blocajele care pot apărea la nivelul rețelei de transport a energiei electrice prin tratarea cauzelor legate de securitatea cibernetică prin:

- reducerea riscurilor atacurilor cibernetice asupra infrastructurilor IT&C ale Transelectrica prin îmbunătățirea nivelului de pregătire logistică (dotare) cu echipamente și aplicații moderne, actualizate, mult mai puternice din punct de vedere al performanței informaționale (aspectul este crucial în condițiile actuale de război hibrid, pe toate planurile, inclusiv tehnologic, informatic etc., fiind obligatorie creșterea rezilienței sistemelor IT și de comunicații) și
- asigurarea funcțiilor de continuitate a activității și recuperare în urma incidentelor (business continuity and disaster recovery) - aspect fundamental în condiții de război la granițe și risc crescut de atacuri;
- realizarea comunicației și a interoperabilității cu entitățile din sistemul energetic românesc și cu operatorii de transport și sistem din cadrul ENTSO-E;
- asigurarea rezilienței sistemului de comunicație la nivelul Transelectrica;
- asigurarea funcțiilor de continuitate a activității și de recuperare în urma dezastrelor;
- securitatea cibernetică pentru prevenirea atacurilor informatice care capătă o amploare din ce în ce mai mare în ultima perioadă, la nivel european, pe fondul războiului declanșat de Rusia asupra Ucrainei.

De asemenea, implementarea subinvestițiilor descrise mai sus vor avea ca rezultat creșterea nivelului de disponibilitate tehnică a infrastructurii critice de fibră optică de la 98% la 99,5%, cu impact asupra siguranței în luarea deciziilor operative în procesul de gestionare a SEN de către Transelectrica, contribuind în mod direct la asigurarea stabilității și siguranței în funcționarea RET/SEN.

Investițiile se vor implementa până în trimestrul II 2026, iar valoarea totală estimată va fi de 42.201.000 lei fără TVA.

SMART

Investiția urmărește să reducă numărul și durata evenimentelor accidentale, precum și a consecințelor acestora pentru asigurarea funcționării SEN/RET, să adapteze acțiunile de mentenanță la specificul și tehnologiile de fabricație ale noilor echipamente instalate în RET și să reducă numărul și durata acțiunilor de mentenanță preventivă – planificată, care presupune retragerea din exploatare a echipamentelor și

instalațiilor ale Transelectrica și a centralelor de producție energie din surse regenerabile racordate la RET.

Echipamentele care vor fi achiziționate vor contribui la reducerea numărului și a perioadelor de intervenție la evenimentele accidentale din rețea, precum și a consecințelor acestora pentru asigurarea funcționării Rețelei Electrice de Transport și a Sistemului Energetic Național; reducerea numărului și duratei acțiunilor de mentenanță preventivă – planificate în stațiile Transelectrica și creșterea capacității de răspuns (prin reducerea perioadelor de intervenție la restabilirea alimentării cu energie electrică).

Aceste efecte pozitive vor consolida siguranța și stabilitatea SEN/RET, ceea ce contribuie la asigurarea securității alimentării cu energie electrică de către Transelectrica, în calitate de operator național de transport și sistem.

Existența unor servicii de mentenanță puternice și de calitate este una dintre principalele premise în asigurarea Standardului de performanță RET și asigurarea unei alimentări constante cu energie electrică la nivelul întregii țări.

Dotarea SMART SA cu utilaje și echipamente moderne adecvate va avea efecte pozitive asupra calității serviciilor de mentenanță furnizate RET. Acest lucru va avea un impact pozitiv asupra blocajelor care pot apărea la nivelul RET.

Investiția propusă are în vedere reducerea impactului acestor blocaje, urmărindu-se reducerea perioadelor de intervenție (prin mijloace de intervenție – utilaje, care să asigure accesul rapid și cu toate echipamentele necesare) și a numărului acestora prin achiziționarea de utilaje, utilaje pentru lucru la înălțime, lucrul sub tensiune (acest tip de intervenție elimină scoaterea din funcțiune a echipamentului respectiv ceea ce determină eliminarea întreruperilor în alimentarea cu energie electrică) etc.

Investiția urmărește dotarea SMART S.A. cu echipamente și utilaje de ultimă generație și cu cea mai curată tehnologie în domeniu, pentru asigurarea unor servicii de mentenanță la cele mai înalte standarde, pretabile pentru un operator de transport și sistem, precum și digitalizarea serviciilor de mentenanță oferite infrastructurii energetice naționale, prin implementarea și dezvoltarea de soluții software. Produsele achiziționate vor fi noi și fi în concordanță cu principiile DNSH.

Investiția constă în:

- dotarea SMART S.A. cu echipamente tehnologice (echipamente pentru controlul și monitorizarea liniilor electrice aeriene și a stațiilor electrice, instrumente pentru lucru sub tensiune, echipamente pentru măsurători și determinări în laborator, echipamente pentru centrul de proiectare al SMART SA, echipamente pentru lucru la înălțime, echipamente tehnologice pentru intervenții) adecvate pentru asigurarea serviciilor de mentenanță a RET la cele mai înalte standarde de calitate,
- digitalizarea serviciilor de întreținere furnizate de SMART SA pentru RET din România, prin implementarea și dezvoltarea de soluții software, care vor asigura în timp real transferul de informații (gestiune, baze de date, activitate/ programare revizii și lucrări, etc.) între sucursalele SMART S.A.

Noile echipamente vor permite utilizarea de către SMART S.A. a tehnologiei LST (Lucru sub tensiune), o tehnologie modernă care presupune că intervențiile la LEA și în stații se vor face fără scoaterea (deconectarea) acestora de sub tensiune, fapt care asigură continuitatea în alimentarea consumatorilor cu energie electrică.

I. Situația economică financiară conform cifre financiare OMFP 2844/2016

Rezultate consolidate

Rezultatele financiare ale activității Grupului au fost următoarele:

<i>Mii lei</i>	31 martie 2026	31 martie 2025		26/25
Venituri operaționale	1.639.492	1.412.931	▲	16%
Costuri operaționale*	(1.279.027)	(1.134.930)	▲	13%
EBITDA	360.465	278.001	▲	30%
Amortizare	(105.215)	(96.383)	▲	9%
EBIT	255.250	181.618	▲	41%
Rezultat financiar	1.824	842	▲	116%
EBT	257.074	182.460	▲	41%
Impozit pe profit	(51.411)	(29.255)	▲	76%
REZULTAT NET	205.663	153.205	▲	34%

*Cheltuieli exploatare excluzând amortizarea

<i>Mii lei</i>	31 martie 2026	31 decembrie 2025		26/25
Active imobilizate	6.714.464	6.724.502	▼	(0%)
Active circulante	3.735.744	4.205.038	▼	(11%)
ACTIVE TOTALE	10.450.208	10.929.540	▼	(4%)
Capitaluri proprii	6.279.447	6.072.155	▲	3%
Interese minoritare	-	-	-	-
Datorii pe termen lung	1.238.022	1.145.002	▲	8%
Datorii pe termen scurt	2.932.739	3.712.383	▼	(21%)
CAPITALURI PROPRII și DATORII	10.450.208	10.929.540	▼	(4%)

<i>Mii lei</i>	31 martie 2026	31 martie 2025		26/25
Numerar net din activitatea operațională	328.928	224.894	▲	46%
Numerar utilizat în activitatea de investiții	(143.795)	(82.497)	▲	74%
Numerar utilizat în activitatea de finanțare	(3.232)	(8.928)	▼	(64%)
Diminuarea netă a numerarului și echivalentelor de numerar	181.901	133.469	▲	36%
Numerar și echivalente de numerar la 1 ianuarie	583.771	707.174	▼	(17%)
Numerar și echivalente de numerar la sfârșitul perioadei	765.672	840.643	▼	(9%)

În T1 2026 rezultatele Grupului pe baza situațiilor financiare consolidate OMFP au înregistrat o creștere în comparație cu aceeași perioadă a anului trecut, pe fondul creșterii veniturilor operaționale cu 16%, în condițiile creșterii cu 12% a cheltuielilor operaționale (inclusiv amortizarea).

Situația poziției financiare OMFP 2844/2016

Situația consolidată a poziției financiare se prezintă astfel:

<i>Mii lei</i>	31 martie 2026	31 decembrie 2025
Active imobilizate		
Imobilizări corporale	6.429.567	6.414.639
Imobilizări af. drepturilor de utilizare a activelor luate în leasing	6.988	6.958
Imobilizări necorporale	234.485	259.223
Titluri puse în echivalență	3.266	3.372
Imobilizări financiare	40.157	40.309
Total active imobilizate	6.714.463	6.724.502
Active circulante		
Stocuri	55.920	60.662
Creanțe comerciale și alte creanțe	2.853.548	3.371.004
Impozit pe profit de recuperat	-	12.181
Numerar și echivalente de numerar	826.276	761.192
Total active circulante	3.735.744	4.205.038
Total active	10.450.208	10.929.540
Capitaluri proprii		
Capital social	733.031	733.031
Prima de emisiune	50.222	50.222
Rezerve legale	146.606	146.606
Rezerve din reevaluare	1.469.375	1.496.393
Alte rezerve	300.650	299.170
Rezultatul reportat	3.579.563	3.346.732
Total capitaluri proprii atribuibile proprietarilor Grupului	6.279.447	6.072.155
Interese minoritare	-	-
Total capitaluri proprii	6.279.447	6.072.155
Datorii pe termen lung		
Venituri în avans pe termen lung	923.413	831.220
Împrumuturi pe termen lung	1.471	1.471
Alte Împrumuturi și datorii asimilate- Leasing -termen lung	2.705	3.181
Datorii privind impozitele amânate	226.454	225.152
Obligații privind beneficiile angajaților	83.979	83.979
Total datorii pe termen lung	1.238.022	1.145.002
Datorii curente		
Datorii comerciale și alte datorii	2.730.034	3.424.075
Alte împrumuturi și datorii asimilate - Leasing- termen scurt	4.122	3.629
Alte impozite și obligații pentru asigurări sociale	20.746	22.585
Împrumuturi pe termen scurt	67.514	184.354
Provizioane	30.076	38.399
Venituri în avans pe termen scurt	27.787	24.041
Impozit pe profit de plată	37.161	-
Obligații privind beneficiile angajaților termen scurt	15.299	15.299
Total datorii curente	2.932.739	3.712.383
Total capitaluri proprii și datorii	10.450.208	10.929.540

Contul de profit și pierdere OMFP 2844/2016

Situția contului de profit și pierdere, la nivel de Grup, se prezintă astfel:

<i>Mii lei</i>	31 martie 2026	31 martie 2025
Venituri din exploatare		
Venituri din serviciul de transport	693.883	576.059
Venituri din servicii de sistem	214.875	157.960
Venituri privind piața de echilibrare	690.294	666.595
Alte venituri	40.440	12.317
Cheltuieli din exploatare		
Cheltuieli pentru operarea sistemului	(246.457)	(189.094)
Cheltuieli privind piața de echilibrare	(690.257)	(666.721)
Cheltuieli privind serviciile de sistem tehnologice	(144.149)	(100.296)
Amortizare	(105.215)	(96.383)
Cheltuieli cu personalul	(125.568)	(125.756)
Reparații și mentenanță	(13.412)	(10.757)
Cheltuieli cu materiale și consumabile	(12.122)	(4.869)
Alte cheltuieli din exploatare	(45.377)	(35.787)
Ajustări nete pentru deprecierea creanțelor	(9.335)	(1.548)
Alte castiguri sau pierderi	7.650	(103)
Rezultat din exploatare	255.250	181.618
Venituri financiare	3.134	2.362
Cheltuieli financiare	(1.204)	(1.452)
Cota parte din profit/(pierdere) a investițiilor	(106)	(68)
Rezultat financiar net	1.824	842
Rezultat înainte de impozitul pe profit	257.074	182.460
Impozit pe profit	(51.411)	(29.255)
Rezultatul exercițiului din operațiuni continue	205.663	153.205
REZULTATUL EXERCITIULUI		
Atribuibil:		
Proprietarilor Grupului	205.663	153.205
Intereselor care nu controlează	-	-
Rezultatul de bază și diluat pe acțiune (lei/acțiune)	2,81	2,09

Fluxuri de trezorerie OMFP 2844/2016

Situția fluxurilor de trezorerie, la nivel de Grup, se prezintă astfel:

<i>Mii lei</i>	31 martie 2026	31 martie 2025
Fluxuri de trezorerie din activitatea de exploatare		
Profit/Pierdere netă	205.663	153.205
Fluxuri de trezorerie înainte de modificările capitalului circulant	353.375	277.595
Modificari în:		
Stocuri	4.994	74
Clienți și conturi asimilate	508.115	856.326
Datorii comerciale și alte datorii	(615.549)	(998.738)
Titluri puse în echivalență	106	68
Alte impozite și obligații pentru asigurări sociale	(1.840)	(4.156)
Venituri în avans	81.221	94.243
Fluxuri de trezorerie din activitatea de exploatare	330.422	225.412
Dobânzi plătite	(728)	(369)
Impozit pe profit plătit	(767)	(149)
Numerar net generat din activitatea de exploatare	328.928	224.894
Fluxuri de trezorerie utilizate în activitatea de investiții		
Achiziții de imobilizări corporale și necorporale	(170.595)	(75.314)
Titluri de participare deținute la GECO Power Company	-	(3.750)
Incasări din finanțare nerambursabilă CE	16.196	(5.723)
Dobânzi încasate	2.841	2.285
Incasări din vânzarea de imobilizări corporale	7.747	5
Dividende încasate	16	-
Numerar net utilizat în activitatea de investiții	(143.795)	(82.497)
Fluxuri de trezorerie utilizate în activitatea de finanțare		
Rambursări împrumuturi pe termen lung	-	(5.990)
Plăți leasing clădire	(3.186)	(2.934)
Dividende plătite	(46)	(3)
Numerar net utilizat în activitatea de finanțare	(3.232)	(8.928)
Numerar și echivalente de numerar la 1 ianuarie	583.771	707.174
Diminuarea/ Creșterea netă a numerarului și echivalentelor de numerar	181.901	133.469
Numerar și echivalente de numerar la sfârșitul perioadei	765.672	840.643

Indicatori OMFP 2844/2016

Indicatori cifre consolidate OMFP 2844/2016	31 martie 2026	31 decembrie 2025
Totalul activelor	10.450.208 mii lei	10.929.540 mii lei
Cifra de afaceri	1.599.052 mii lei	5.513.252 mii lei

Indicatorii economico-financiari conform Regulamentului 5/2018 ASF

Indicatori	Formula de calcul	T1 2026	2025
Indicatorul lichidității curente (x)	$\frac{\text{Active curente}}{\text{Datorii curente}}$	1,27	1,13
Indicatorii gradului de îndatorare* (x):			
(1) Indicatorul gradului de îndatorare	$\frac{\text{Capital împrumutat} \times 100}{\text{Capital propriu}}$	1,21%	3,17%
(2) Indicatorul gradului de îndatorare	$\frac{\text{Capital împrumutat} \times 100}{\text{Capital angajat}}$	1,19%	3,07%
Viteza de rotație clienți (zile)	$\frac{\text{Sold mediu clienți}^{**} \times \text{nr.zile}}{\text{Cifra de afaceri}}$	57,92	71,96
Viteza de rotație active imobilizate (x)	$\frac{\text{Cifra de afaceri}}{\text{Active imobilizate}}$	0,24	0,82

* In cadrul indicatorilor gradului de îndatorare, capitalul împrumutat conține împrumuturile pe termen scurt, împrumuturile pe termen lung și alte împrumuturi/datorii asimilate pe termen scurt și lung aferente leasing-ului clădiri conform IFRS16.

**Pentru Transelectrica s-au luat în considerare la calcularea soldului mediu clienții care au aport în cifra de afaceri (energie, echilibrare, alți clienți, clienți facturi de întocmit). Valorile corespunzătoare clienților: incerti, din mecanismul de cuplare piețe, schema de cogenerare și supracompensarea, nu au fost incluse în soldul mediu.

II. Situația economică financiară conform cifre financiare IFRS-UE

Rezultate consolidate

Rezultatele financiare ale activității Grupului au fost următoarele:

Mii lei	31 martie 2026	31 martie 2025		26/25
Venituri operaționale	1.639.492	1.412.007	▲	16%
Costuri operaționale*	(1.279.027)	(1.134.930)	▲	13%
EBITDA	360.465	277.077	▲	30%
Amortizare	(82.455)	(73.669)	▲	12%
EBIT	278.011	203.408	▲	37%
Rezultat financiar	1.824	842	▲	116%
EBT	279.834	204.250	▲	37%
Impozit pe profit	(55.053)	(32.742)	▲	68%
REZULTAT NET	224.782	171.509	▲	31%

*Cheltuieli exploatare excluzând amortizarea

Mii lei	31 martie 2026	31 decembrie 2025		26/25
Active imobilizate	6.529.519	6.516.795	▲	0%
Active circulante	3.735.744	4.205.039	▼	(11%)
ACTIVE TOTALE	10.265.263	10.721.834	▲	(4%)
Capitaluri proprii	6.124.093	5.897.682	▲	4%
Interese minoritare	-	-	-	-
Datorii pe termen lung	1.208.431	1.111.770	▲	9%
Datorii pe termen scurt	2.932.739	3.712.382	▼	(21%)
CAPITALURI PROPRII și DATORII	10.265.263	10.721.834	▲	(4%)

Mii lei	31 martie 2026	31 martie 2025		26/25
Numerar net din activitatea operațională	328.928	224.894	▲	46%
Numerar utilizat în activitatea de investiții	(143.795)	(82.497)	▲	74%
Numerar utilizat în activitatea de finanțare	(3.232)	(8.928)	▲	(64%)
Diminuarea netă a numerarului și echivalentelor de numerar	181.901	133.469		36%
Numerar și echivalente de numerar la 1 ianuarie	583.771	707.174	▲	(17%)
Numerar și echivalente de numerar la sfârșitul perioadei	765.672	840.643	▼	(9%)

În anul T1 2026 rezultatele Grupului pe baza situațiilor financiare consolidate IFRS-UE au înregistrat o scădere în comparație cu aceeași perioadă a anului trecut, pe fondul reducerii veniturilor operaționale cu 16%, în condițiile creșterii cu 13% a cheltuielile operaționale (inclusiv amortizarea).

Situația poziției financiare IFRS-UE

Situația consolidată a poziției financiare se prezintă astfel:

<i>Mii lei</i>	31 martie 2026	31 decembrie 2025
Active imobilizate		
Imobilizări corporale	6.429.567	6.414.639
Imobilizări af. drepturilor de utilizare a activelor luate în leasing	6.988	6.958
Imobilizări necorporale	49.540	51.517
Titluri puse în echivalență	3.266	3.372
Imobilizări financiare	40.157	40.309
Total active imobilizate	6.529.519	6.516.795
Active circulante		
Stocuri	55.920	60.662
Creanțe comerciale și alte creanțe	2.853.548	3.371.004
Impozit pe profit de recuperat	-	12.181
Numerar și echivalente de numerar	826.276	761.192
Total active circulante	3.735.744	4.205.039
Total active	10.265.263	10.721.834
Capitaluri proprii		
Capital social	733.031	733.031
Prima de emisiune	50.222	50.222
Rezerve legale	146.606	146.606
Rezerve din reevaluare	1.469.375	1.496.393
Alte rezerve	300.650	299.170
Rezultatul reportat	3.424.209	3.172.260
Total capitaluri proprii atribuibile proprietarilor Grupului	6.124.093	5.897.682
Interese minoritare	-	-
Total capitaluri proprii	6.124.093	5.897.682
Datorii pe termen lung		
Venituri în avans pe termen lung	923.413	831.220
Împrumuturi pe termen lung	1.471	1.471
Alte împrumuturi și datorii asimilate- Leasing - termen lung	2.705	3.181
Datorii privind impozitele amânate	196.863	191.919
Obligații privind beneficiile angajaților	83.979	83.979
Total datorii pe termen lung	1.208.431	1.111.770
Datorii curente		
Datorii comerciale și alte datorii	2.730.034	3.424.075
Alte împrumuturi și datorii asimilate – Leasing-termen scurt	4.122	3.629
Alte impozite și obligații pentru asigurări sociale	20.746	22.585
Împrumuturi pe termen scurt	67.514	184.354
Provizioane	30.076	38.399
Venituri în avans pe termen scurt	27.787	24.041
Impozit pe profit de plată	37.161	-
Obligații privind beneficiile angajaților termen scurt	15.299	15.299
Total datorii curente	2.932.739	3.712.382
Total capitaluri proprii și datorii	10.265.263	10.721.834

Contul de profit și pierdere IFRS-UE

Situția contului de profit și pierdere, la nivel de Grup, se prezintă astfel:

<i>Mii lei</i>	31 martie 2026	31 martie 2025
Venituri din exploatare		
Venituri din serviciul de transport	693.883	576.059
Venituri din servicii de sistem	214.875	157.960
Venituri privind piața de echilibrare	690.294	666.595
Alte venituri	40.440	11.392
Cheltuieli din exploatare		
Cheltuieli pentru operarea sistemului	(246.457)	(189.094)
Cheltuieli privind piața de echilibrare	(690.257)	(666.721)
Cheltuieli privind serviciile de sistem tehnologice	(144.149)	(100.296)
Amortizare	(82.455)	(73.669)
Cheltuieli cu personalul	(125.568)	(125.756)
Reparații și mentenanță	(13.412)	(10.757)
Cheltuieli cu materiale și consumabile	(12.122)	(4.869)
Alte cheltuieli din exploatare	(45.377)	(35.787)
Ajustări nete pentru deprecierea creanțelor	(9.335)	(1.548)
Alte castiguri sau pierderi	7.650	(103)
Rezultat din exploatare	278.011	203.408
Venituri financiare	3.134	2.362
Cheltuieli financiare	(1.204)	(1.452)
Cota parte din profit/(pierdere) a investițiilor	(106)	(68)
Rezultat financiar net	1.824	842
Rezultat înainte de impozitul pe profit	279.834	204.250
Impozit pe profit	(55.053)	(32.742)
Rezultatul exercițiului din operațiuni continue	224.782	171.509
REZULTATUL EXERCITIULUI		
Atribuibil:		
Proprietarilor Grupului	224.782	171.509
Intereselor Minoritare	-	-
Rezultatul de bază și diluat pe acțiune (lei/acțiune)	3,07	2,34

Fluxuri de trezorerie IFRS-UE

Situția fluxurilor de trezorerie, la nivel de Grup, se prezintă astfel:

<i>Mii lei</i>	31 martie 2026	31 martie 2025
Fluxuri de trezorerie din activitatea de exploatare		
Profit/Pierdere netă	224.782	171.509
Fluxuri de trezorerie înainte de modificările capitalului circulant	353.375	277.595
Modificari în:		
Stocuri	4.994	74
Clienți și conturi asimilate	508.115	856.326
Datorii comerciale și alte datorii	(615.549)	(998.738)
Titluri puse în echivalență	106	68
Alte impozite și obligații pentru asigurări sociale	(1.840)	(4.156)
Venituri în avans	81.221	94.243
Fluxuri de trezorerie din activitatea de exploatare	330.422	225.412
Dobânzi plătite	(728)	(369)
Impozit pe profit plătit	(767)	(149)
Numerar net generat din activitatea de exploatare	328.928	224.894
Fluxuri de trezorerie utilizate în activitatea de investiții		
Achiziții de imobilizări corporale și necorporale	(170.595)	(75.314)
Titluri de participare deținute la GECO Power Company	-	(3.750)
Incasări din finanțare nerambursabilă CE	16.196	(5.723)
Dobânzi încasate	2.841	2.285
Incasări din vânzarea de imobilizări corporale	7.747	5
Dividende încasate	16	-
Numerar net utilizat în activitatea de investiții	(143.795)	(82.497)
Fluxuri de trezorerie utilizate în activitatea de finanțare		
Rambursări împrumuturi pe termen lung	-	(5.990)
Plăți leasing clădire	(3.186)	(2.934)
Dividende plătite	(46)	(3)
Numerar net utilizat în activitatea de finanțare	(3.232)	(8.928)
Numerar și echivalente de numerar la 1 ianuarie	583.771	707.174
Diminuarea/ Creșterea netă a numerarului și echivalentelor de numerar	181.901	133.469
Numerar și echivalente de numerar la sfârșitul perioadei	765.672	840.643

Indicatori IFRS-UE

Indicatori cifre consolidate IFRS-UE	31 martie 2026	31 decembrie 2025
Totalul activelor	10.265.263 mii lei	10.721.834 mii lei
Cifra de afaceri	1.599.052 mii lei	5.513.252 mii lei

Indicatorii economico-financiari conform Regulamentului 5/2018 ASF

Indicatori	Formula de calcul	T1 2026	2025
Indicatorul lichidității curente (x)	$\frac{\text{Active curente}}{\text{Datorii curente}}$	1,27	1,13
Indicatorii gradului de îndatorare* (x):			
(1) Indicatorul gradului de îndatorare	$\frac{\text{Capital împrumutat} \times 100}{\text{Capital propriu}}$	1,24%	3,27%
(2) Indicatorul gradului de îndatorare	$\frac{\text{Capital împrumutat} \times 100}{\text{Capital angajat}}$	1,22%	3,16%
Viteza de rotație clienți (zile)	$\frac{\text{Sold mediu clienți}^{**} \times \text{nr.zile}}{\text{Cifra de afaceri}}$	57,92	71,96
Viteza de rotație active immobilizate (x)	$\frac{\text{Cifra de afaceri}}{\text{Active immobilizate}}$	0,24	0,85

* In cadrul indicatorilor gradului de îndatorare, capitalul împrumutat conține împrumuturile pe termen scurt, împrumuturile pe termen lung și alte împrumuturi/datorii asimilate pe termen scurt și lung aferente leasing-ului clădiri conform IFRS16.

**Pentru Transelectrica s-au luat în considerare la calcularea soldului mediu clienții care au aport în cifra de afaceri (energie, echilibrare, alți clienți, clienți facturi de întocmit). Valorile corespunzătoare clienților: incerți, din mecanismul de cuplare piețe, schema de cogenerare și supracompensarea, nu au fost incluse în soldul mediu.



EVENIMENTE IMPORTANTE

• **Hotărârea nr. 1 a Adunării Generale Ordinare a Acționarilor din 08 ianuarie 2026**

Adunarea generală ordinară a acționarilor Companiei, în temeiul prevederilor Legii societăților nr. 31/1990, republicată, cu modificările și completările ulterioare, ale Legii nr. 24/2017 privind emitenții de instrumente financiare și operațiuni de piață, republicată, cu modificările și completările ulterioare, și ale Regulamentului A.S.F. nr. 5/2018 privind emitenții de instrumente financiare și operațiuni de piață, cu modificările și completările ulterioare, întrunită în ședință în data de 08 ianuarie 2026:

➤ a aprobat efectuarea demersurilor legale necesare, de către acționari, pentru atragerea răspunderii patrimoniale a reprezentantului acționarului, în vederea recuperării sumelor achitate de C.N.T.E.E. Transelectrica S.A., ca urmare a votului exprimat de către acesta în ședința Adunării Generale a Acționarilor din data de 06 noiembrie 2013;

➤ a aprobat efectuarea demersurilor legale necesare, de către acționari, pentru atragerea răspunderii patrimoniale a reprezentantului acționarului, în vederea recuperării sumelor achitate de Transelectrica S.A., ca urmare a votului exprimat de

către acesta în ședința Adunării Generale a Acționarilor din data de 28 septembrie 2020;

- a aprobat mandatarea reprezentanților legali ai Companiei Transelectrica S.A. în vederea efectuării demersurilor legale necesare, pentru atragerea răspunderii patrimoniale a reprezentantului acționarului, în vederea recuperării sumelor achitate de C.N.T.E.E. Transelectrica S.A., ca urmare a votului exprimat de către acesta în ședința Adunării Generale a Acționarilor din data de 06 noiembrie 2013;
- a aprobat mandatarea reprezentanților legali ai Companiei în vederea efectuării efectuarea demersurilor legale necesare, pentru atragerea răspunderii patrimoniale a reprezentantului acționarului, în vederea recuperării sumelor achitate de Transelectrica S.A., ca urmare a votului exprimat de către acesta în ședința Adunării Generale a Acționarilor din data de 28 septembrie 2020.

• **Încheiere Memorandum de Înțelegere privind cooperarea pentru dezvoltarea Proiectului de interconexiune Georgia – România Cablu Submarin în Marea Neagră**

În data de 4 februarie 2026 Compania a informat investitorii asupra semnării la București, de către Transelectrica și Georgian State Electrosystem JSC (GSE), operatorii de transport și de sistem din România, respectiv Georgia, a unui *Memorandum de Înțelegere privind cooperarea pentru dezvoltarea Proiectului de interconexiune Georgia – România Cablu Submarin în Marea Neagră*.

Semnarea Memorandumului marchează o nouă etapă în evoluția proiectului, care a parcurs deja faza de studii de fezabilitate, este inclus în Planurile de Dezvoltare a Rețelei pe Zece Ani (TYNDP) ale ENTSO-E pentru 2022 și 2024 și este promovat pentru includerea în ediția TYNDP 2026.

În luna decembrie 2025 proiectul a fost inclus pe lista Proiectelor de Interes Mutual (PMI) ale Uniunii Europene.

Documentul stabilește cadrul de cooperare dintre Transelectrica și GSE pentru pregătirea și avansarea proiectului de interconectare în curent continuu de înaltă tensiune (HVDC) dintre Georgia și România, prin coordonarea activităților de planificare, studii tehnice, studii marine, evaluări de mediu și sociale, finanțare și reprezentare instituțională la nivel european și internațional.

Proiectul Cablu Submarin în Marea Neagră este dezvoltat în concordanță cu Acordul de Parteneriat Strategic în domeniul energiei verzi, semnat în decembrie 2022 de guvernele Azerbaidjanului, Georgiei, României și Ungariei și are potențialul de a contribui semnificativ la creșterea securității energetice, diversificarea rutelor de transport al energiei electrice și integrarea surselor regenerabile în regiunea Mării Negre și în Uniunea Europeană.

Prin acest demers, Transelectrica își reafirmă angajamentul pentru cooperare regională, dezvoltarea infrastructurii critice de transport al energiei electrice și consolidarea poziției României în arhitectura energetică europeană.

- **Moody's reconfirmă rating-ul Baa3**

Compania a informat acționarii și părțile interesate cu privire la faptul că, în data de 16 martie 2026, agenția Moody's Ratings a publicat actualizarea anuală (Annual Update) a Opiniei de Credit (Credit Opinion) pentru C.N.T.E.E. Transelectrica S.A. Prin acest raport, agenția reconfirmă ratingul de credit pe termen lung la nivelul Baa3, menținând totodată perspectiva negativă și profilul individual de credit (BCA) la nivelul ba1.

LITIGII

- **RAAN**

În dosarul nr. **9089/101/2013**, la data de 19.09.2013, Tribunalul Mehedinți a dispus deschiderea procedurii generale a insolvenței împotriva RAAN.

La data de 09.03.2015, Tribunalul Mehedinți a confirmat planul de reorganizare al debitoarei Regia Autonomă Pentru Activități Nucleare propus de administratorul judiciar Tudor&Asociații SPRL și votat de Adunarea Generală a Creditorilor conform procesului-verbal din 28.02.2014.

La data de 14.06.2016, s-a dispus deschiderea procedurii falimentului împotriva RAAN.

CNTEE Transelectrica SA a formulat contestație la tabelul suplimentar de creanțe, care a făcut obiectul dosarului nr. 9089/101/2013/a152 împotriva debitoarei RAAN, întrucât lichidatorul judiciar nu a înscris o creanță în valoare de 78.096.209 lei pe motiv că "aceasta nu figurează ca fiind datorată în evidențele contabile ale RAAN." Mai mult decât atât, lichidatorul judiciar a considerat că solicitarea înscrierii în tabel a sumei de 78.096.209 lei este tardiv formulată, fiind aferentă perioadei 2011 – 2013, motiv pentru care declarația de creanță trebuia să fie formulată la momentul deschiderii procedurii insolvenței, respectiv în data de 18.09.2013. S-a depus în termen legal contestație la Tabelul suplimentar de creanțe, Tribunalul Mehedinți încuviințând proba cu expertiza contabilă. Prin Hotărârea 163/20.06.2019, soluția Tribunalului Mehedinți: s-a admis excepția decăderii. S-a admis în parte acțiunea principală precum și contestația conexată. Obligă pârâta la plata către reclamantă a sumei de 16.950.117,14 lei creanță născută în cursul procedurii, dispunând înscrierea acesteia în tabelul creditorilor constituit împotriva debitoarei RAAN cu această sumă. S-a respins în rest cererile conexate. În temeiul art. 453 al. 2 C. pr. civ. obligă pârâta să plătească reclamantei 1.000 lei cheltuieli de judecată. Cu apel. Pronunțată în ședință publică. Document Hotărâre 163/20.06.2019. Transelectrica a declarat apel în termenul legal. La termenul din 06.11.2019, Curtea de Apel Craiova a dispus respingerea apelului Transelectrica, ca nefondat. Decizie definitivă. Hotărâre 846/06.11.2019.

În dosarul de faliment al RAAN înregistrat sub nr. 9089/101/2013, CNTEE Transelectrica SA a fost înscrisă la masa credală cu următoarele creanțe: 19.113.256 lei.

Termen continuare procedură pentru încasare creanțe, valorificare bunuri și îndeplinirea celorlalte operațiuni de lichidare: **10.06.2026**.

Pentru RAAN Compania a înregistrat o ajustare pentru deprecierea creanțelor în suma de 8.516.707 lei.

De asemenea, între RAAN și Transelectrica mai există și alte dosare aflate în diferite stadii de judecată. Acțiuni ale RAAN împotriva CNTEE Transelectrica SA derivând din contractul nr. C137/08.04.2011.

Dosarul nr. **28460/3/2017** - Obiectul dosarului: obligarea subscrisei la plata sumei totale de 12.346.063 lei. Solutia CAB 27.09.2021: Suspendă judecata apelului până la soluționarea definitivă a dosarelor nr.28458/3/2017, nr.26024/3/2015. Soluția din data de 23.05.2022: Respinge ca neîntemeiată cererea de repunere a cauzei pe rol. Menține suspendată judecata apelului. La termenul din data de 20.05.2024 a fost admis apelul, s-a schimbat sentința apelată în sensul că: a fost admisă cererea de chemare în judecată. Obligă pârâta la plata către reclamantă a sumei de 12.346.063,10 lei, reprezentând debit principal și penalități, cu drept de recurs. Hotărâre 806/20.05.2024. Transelectrica a declarat recurs.

La termenul din 13.11.2025 a fost admis recursul declarat de recurenta Transelectrica S.A. împotriva deciziei nr. 806 din 20 mai 2024, pronunțate de Curtea de Apel București – Secția a VI-a civilă. La termenul din 19.02.2026 ICCJ respinge recursul declarat de pârâta Compania Națională de Transport al Energiei Electrice "Transelectrica" S.A. împotriva deciziei nr. 806A din 20 mai 2024, pronunțate de Curtea de Apel București – Secția a VI-a civilă, ca nefondat. **Definitivă.**

Dosarul nr. **3694/3/2016** - Pretenții 15.698.721,88 lei. Termen de judecată la data de 08.11.2021: cauza a fost suspendată până la soluționarea definitivă a Dosarelor nr. 26024/3/2015 și nr. 28458/3/2017. Soluția 03.06.2024: s-a admis apelul, s-a schimbat în tot sentința apelată, în sensul că: s-a admis cererea de chemare în judecată. A fost obligată pârâta să plătească reclamantei suma de 12.727.101,99 lei, reprezentând contravaloare bonus și regularizare a ante-supracompensării pentru care au fost emise facturi serie SRTF, precum și suma de 2.917.619,81 lei, reprezentând penalități de întârziere aferente debitului principal, pentru care au fost emise facturi serie SRTF, cu drept de recurs. Hotărâre 898/03.06.2024. Transelectrica a declarat recurs.

La termenul din data de 16.10.2025 ICCJ respinge recursul declarat de recurenta-pârâta Compania Națională de Transport al Energiei Electrice Transelectrica S.A. împotriva deciziei civile nr. 898 A din 3 iunie 2024, pronunțate de Curtea de Apel București – Secția a VI-a civilă, ca nefondat. Definitivă.

Suma de 15.698.722 lei a fost achitată de Companie în iunie 2024.

- **MUNICIPIUL REȘIȚA**

Dosarul nr. **2494/115/2018****, înregistrat pe rolul Tribunalului Caraș Severin.

Obiectul dosarului: Prin cererea de chemare în judecată, reclamantul Municipiul Reșița solicită obligarea pârâtei Transelectrica SA la plata următoarelor sume: 2.129.765,86 lei, reprezentând chiria pentru suprafața de teren ocupată temporar din fondul forestier aferentă anului 2015; 2.129.765,86 lei, reprezentând chirie teren aferentă anului 2016; 2.129.765,86 lei, reprezentând chirie teren aferentă anului 2018; dobândă legală penalizatoare de la scadență și până la plata efectivă.

Soluția Tribunalului CS: Suspendă judecata cererii de chemare în judecată formulată de reclamantul Municipiul Reșița, prin Primar, în contradictoriu cu pârâta Transelectrica, având ca obiect pretenții, în temeiul art. 413 alin.(1) pct.1 C.pr.civ. Cu recurs cât timp durează suspendarea cursului judecării procesului, la instanța ierarhic superioară. Document: Încheiere - Suspendare 22.03.2021.

Suspendarea judecării cauzei s-a dispus pana la soluționarea definitivă a dosarului nr. 3154/115/2018* al Tribunalului Caraș Severin.

La termenul din data de 02.03.2023 s-a suspendat judecata cererii de chemare în judecată formulată de reclamantul Municipiul Reșița, în contradictoriu cu pârâta Transelectrica, având ca obiect pretenții. Cu drept de recurs pe toată durata suspendării judecării.

La termenul din 27.06.2024 s-a dispus comunicarea către expert a unui exemplar de pe notele de sedință, aflate la filele 172-174, depuse de către pârâta Transelectrica SA. S-a dispus comunicarea către expert a unui exemplar de pe precizările depuse de către reclamantul Municipiul Reșița ca urmare a cererii formulate de către expert.

În data de 19.09.2024 s-a încuviințat cererea reclamantului de amânare a cauzei și s-a dispus comunicarea către acesta a unui exemplar al raportului de expertiză. S-a prorogat discutarea cu privire la onorariul definitiv al raportului de expertiză după studierea acestuia de către ambele părți. S-a amânat judecarea cauzei, față de lipsa raportului de expertiză, la data de 10.10.2024.

În data de 10.10.2024 s-a stabilit în sarcina reclamantei și pârâtei să plătească fiecare câte 1000 lei onorariu expert, s-a dispus efectuarea unui supliment de expertiză.

La termenul din 12.12.2024 s-a acordat un nou termen de judecată în vederea studierii raportului suplimentar de expertiză și formularea eventualelor obiecțiuni, de către reprezentanții părților. S-a amânat judecarea cauzei la termenele 13.02.2025, 20.02.2025 și ulterior la 27.02.2025.

La termenul din 27.02.2025, instanța a respins excepția prescripției dreptului la acțiune privind pretențiile constând în chiria aferentă anului 2015 și excepția tardivității formulării modificărilor de acțiune, excepții invocate de pârâta Transelectrica. A calificat excepția lucrului judecat ca fiind o apărare de fond referitoare la efectul pozitiv al lucrului judecat. A respins cererea de chemare în judecată formulată de pârâta Municipiul Reșița în contradictoriu cu pârâta Transelectrica. Cu drept de apel în termen de 30 de zile de la comunicare.

La termenul din data de 29.05.2025 a fost admisă cererea de completare a dispozitivului sentinței civile nr. 150/27.02.2025, pronunțată de Tribunalul Caraș-Severin în dosarul nr. 2494/115/2018** formulată de pârâta Transelectrica. S-a dispus completarea dispozitivului cu următoarea dispoziție: a fost obligată reclamanta să plătească pârâtei suma de 2500 lei cheltuieli de judecată constând în onorariu expert. Cu drept de apel în termen de 30 de zile de la comunicare.

În data de 06.05.2026 Instanța a anulat apelul formulat de apelanta-reclamantă UAT Municipiul Reșița prin Primar în contradictoriu cu intimata-pârâta Transelectrica împotriva sentinței civile nr. 150/27.02.2025 pronunțate de Tribunalul Caraș-Severin în dosarul nr. 2494/115/2018**. A respins apelul formulat de apelanta-reclamantă UAT Municipiul Reșița prin Primar în contradictoriu cu intimata-pârâta Transelectrica împotriva sentinței civile nr. 595/29.05.2025 pronunțate de Tribunalul Caraș-Severin în dosarul nr. 2494/115/2018** ca nefondat. A respins cererea intimatului-pârâte având ca obiect obligarea apelantei-reclamante la plata cheltuielilor de judecată ca nefondată. Hotărâre 136/06.05.2026

- **ANAF**

În anul 2017 s-a finalizat Inspekția fiscală generală începută la sediul Transelectrica SA la data de 14.12.2011, control ce a vizat perioada decembrie 2005 – decembrie 2010.

Inspekția fiscală generală a început la data de 14.12.2011 și s-a încheiat la 26.06.2017, data discuției finale cu Transelectrica SA.

Ca urmare a finalizării controlului, ANAF – DGAMC a stabilit obligații fiscale suplimentare de plată de către Companie, respectiv impozit pe profit și TVA, precum și obligații fiscale accesorii (dobânzi/majorări de întârziere și penalități de întârziere) aferente cu privire la serviciile de sistem tehnologice de sistem (STS) facturate de furnizorii de energie, considerate nedeductibile în urma inspekției fiscale.

Potrivit Deciziei de impunere nr. F-MC 439/30.06.2017 în sumă totală de 99.013.399 lei, ANAF – DGAMC a stabilit obligații fiscale suplimentare de plată de către Companie, în sumă de 35.105.092 lei, precum și obligații fiscale accesorii (dobânzi/ majorări de întârziere și penalități de întârziere), în sumă de 63.908.307 lei.

În principal, Raportul de inspekție fiscală al ANAF a consemnat următoarele obligații de plată suplimentare: impozit pe profit în sumă de 13.726.800 lei, precum și accesorii, datorate pentru un număr de facturi neutilizate identificate ca fiind lipsă (acestea au fost distruse în incendiul izbucnit în noaptea de 26-27 iunie 2009, la punctul de lucru din clădirea Millenium Business Center din str. Armand Călinescu nr. 2-4, sector 2, unde Compania își desfășura activitatea), documente cu regim special.

Aceste facturi au făcut obiectul unui litigiu cu ANAF care a emis un raport de inspekție fiscală în data de 20 septembrie 2011 prin care a fost estimată TVA colectată pentru un număr de facturi neutilizate identificate ca fiind lipsă.

Compania a contestat în termenul legal, conform OG nr. 92/2003 privind Codul de procedură fiscală, Decizia de impunere nr. F-MC 439/30.06.2017.

ANAF a emis titlul executoriu nr. 13540/22.08.2017 în baza căruia au fost executate obligațiile suplimentare de plată stabilite prin Decizia de impunere nr. F-MC 439/30.06.2017.

Compania a solicitat anularea titlului executoriu nr. 13540/22.08.2017 la Curtea de Apel – dosar nr. **7141/2/2017**. Soluția pe scurt: Admite excepția necompetenței materiale a Curții de Apel București – SCAF. Declină în favoarea Judecătoriei Sector 1 București competența materială de soluționare a cauzei. Fără cale de atac. Pronunțată în ședință publică din 08.02.2018. Document: Hotărâre nr.478/2018 din 08.02.2018.

În urma declinării competenței, pe rolul Judecătorei Sector 1 a fost înregistrat **dosarul nr. 8993/299/2018** prin care Compania a contestat executarea silită pornită în temeiul titlului executoriu nr. 13540/22.08.2017, care are la bază Decizia de impunere nr. F-MC 439/30.06.2017 emisă de ANAF - Direcția Generală de Administrare a Marilor Contribuabili

Soluția pe scurt: Admite cererea de suspendare a judecării formulate de contestatoare. În baza art. 413 alin. (1) pct. 1 cod proc. civilă suspendă judecata până la soluționarea definitivă a **dosarului nr. 1802/2/2018**, aflat pe rolul Curții de Apel București, Secția a VIII-a contencios administrativ și fiscal. Cu recurs pe toată durata suspendării, cererea de recurs urmând a se depune la judecătoria sectorului 1 București. Pronunțată în ședință publică. Document: Încheiere -Suspendare 17.04.2018.

S-a reluat judecarea cauzei iar la termenul din data de 10.10.2024 pentru comunicarea înscrisurilor depuse la dosar de către contestatoare către intimată a fost amânată judecarea cauzei pe parcursul mai multor termene. Următorul termen de judecată în data de **24.09.2026**.

- **CONAID COMPANY SRL**

Obiectul dosarului nr. **36755/3/2018** este Constatare refuz nejustificat încheiere act adițional contract racordare RET C154/2012 și pretenții în valoare de 17.216.093,43 lei, paguba suferită și 100.000 euro, contravaloare beneficiu nerealizat estimat.

La termenul din 03.01.2024 TMB admite excepția prescripției dreptului material la acțiune, invocată prin întâmpinare. Respinge cererea ca prescrisă. Cu apel în 30 de zile de la comunicare. Hotărâre 4/2024.

Conaid Company SRL a declarat apel cu termen de judecată fixat în data de 27.03.2025. La termenul din 27.03.2025 instanța admite apelul. Anulează sentința civilă apelată și trimite cauza primei instanțe, pentru soluționarea fondului. Cu recurs în termen de 30 de zile de la comunicare.

Transelectrica a declarat recurs. La termenul de judecată din 26.02.2026, ICCJ respinge ca nefondat recursul declarat de recurenta-pârâtă CNTEE „Transelectrica” S.A. împotriva deciziei civile nr. 529A/2025 din 27 martie 2025, pronunțată de Curtea de Apel București – Secția a VI-a Civilă, în contradictoriu cu intimata-reclamantă CONAID COMPANY S.R.L., prin administrator judiciar C.I.I. Matache Alice Mirela. **Definitivă.**

Pentru suma de 17.216.093 lei CNTEE Transelectrica a constituit provizion în martie 2019.

- **OPCOM**

Dosar nr. **22567/3/2019** - Obiectul dosarului: acțiune în pretenții pe dreptul comun.

Obligarea pârâtei OPCOM SA la plata sumei de 4.517.460 lei, aferentă facturii seria TEL 16 AAA nr. 19533/29.07.2016, reprezentând contravaloare TVA, aferent aportului adus de către CNTEE Transelectrica SA la capitalul social al Societății OPCOM SA, emisă în baza Contractului de împrumut nr. 7181RO/2003, angajament pentru finanțarea proiectului de investiții “Electricity Market Project”.

Obligarea pârâtei OPCOM SA la plata sumei de 1.293.778,27 lei aferentă facturilor TEL 19 T00 nr.17/28.01.2019 și TEL 19 T00 nr. 131/10.07.2019 reprezentând dobânda legală penalizatoare, calculată pentru neplata la termen a facturii seria TEL 16 AAA nr. 19533/29.07.2016.

Suspendă judecata cauzei până la soluționarea definitivă a dosarului 31001/3/2017, având ca obiect acțiune în anulare hotărâre AGA Opcom (în care Transelectrica nu este parte și în care la data de 01.02.2021 s-a dispus respingerea apelurilor declarate, soluția fiind definitivă).

Soluția TMB Admite excepția prescripției. Respinge acțiunea ca fiind prescrisă. Transelectrica a declarat apel.

Soluția CAB conform hotărârii nr.1532/12.10.2022: Respinge apelul ca nefondat. Obligă apelanta la plata către intimată a sumei de 11.325,21 lei cu titlu de cheltuieli de judecată. Transelectrica a formulat recurs împotriva Deciziei civile nr.1532/12.10.2022 pronunțată de CAB. În data de 19.09.2023 la ICCJ s-a admis recursul, s-a casat decizia 1532/12.10.2022 și s-a transmis cauza spre o nouă judecată aceleiași instanțe. **Definitivă.** Hotărâre 1640/19.09.2023.

Dosar nou 22567/3/2019* cauza a fost transmisă spre rejudecare. La termenul din data de 18.02.2025, s-a respins apelul ca nefondat. Apelanta-reclamantă a fost obligată la plata către intimata-pârâtă a sumei de 28.777,79 lei cu titlu de cheltuieli de judecată. Transelectrica a declarat recurs.

La termenul din 24.02.2026 ICCJ respinge ca nefondat recursul principal declarat de recurenta-reclamantă Compania Națională de Transport al Energiei Electrice „TRANSELECTRICA” S.A. împotriva deciziei civile nr. 235 din 18 februarie 2025, pronunțată de Curtea de Apel București – Secția a V-a civilă. Respinge ca nefondat recursul incident declarat de recurenta-pârâtă Operatorul Pieței de Energie Electrică și Gaze Naturale - OPCOM S.A. împotriva deciziei civile nr. 235 din 18 februarie 2025, pronunțată de Curtea de Apel București – Secția a V-a civilă. Respinge cererile părților de acordare a cheltuielilor de judecată în recurs. **Definitivă.**

Dosar nr. 24242/3/2021 - Tribunalul București Secția a VI-a Civilă - Obiectul dosarului: Reclamanta OPCOM solicită constatare nulitate act – aport în natură.

În data de 07.11.2023 Solutia TMB pe scurt: a fost calificată excepția inadmisibilității ca apărare de fond. S-a respins cererea de chemare în judecată ca nefondată.

OPCOM a declarat apel. La termenul din 13.03.2025, CAB respinge apelul ca nefondat. Obligă reclamanta (OPCOM) la plata către stat a sumei de 179.550,57 lei reprezentând taxa judiciară de timbru.

OPCOM a declarat recurs. La termenul din 17.02.2026 ICCJ respinge ca nefondat recursul declarat de reclamanta SOCIETATEA OPERATORUL PIEȚEI DE ENERGIE ELECTRICĂ ȘI DE GAZE NATURALE - OPCOM S.A. împotriva deciziei civile nr. 423 din 13 martie 2025 pronunțate de Curtea de Apel București - Secția a V-a Civilă. **Definitivă.**

Dosarul nr. 44380/3/2024 are ca obiect: pretentii și încheiere act aditional pentru suma de 2.914.065,21, cval. servicii calculare drepturi de incasat și obligatii de plata ale tranzacțiilor realizate de PRE și PPE + doabanda legala. Termen de judecată: **02.06.2026.**

• CURTEA DE CONTURI

În perioada septembrie 2023 – ianuarie 2025, Curtea de Conturi a României, prin Departamentul IV a desfășurat o misiune de audit al conformității la nivelul CNTEE Transelectrica SA. Tema auditului de conformitate a fost „situația, evoluția și modul de administrare a patrimoniului public și privat al statului, precum și legalitatea realizării veniturilor și a efectuării cheltuielilor pentru perioada 2020-2022” la CNTEE Transelectrica SA.

Ca urmare a finalizării misiunii de audit, Departamentul IV al Curții de Conturi a României a emis Raportul de Audit de Conformitate al CNTEE Transelectrica SA nr. 6000/23.01.2025 și Scrisoarea către management nr. 60001/23.01.2025, aprobate prin Hotărârea Plenului nr. 47/23.01.2025, prin care au fost stabilite un număr de 17 recomandări cu termen de implementare 30 aprilie 2025.

La data de 11.03.2025, Compania a formulat plângere prealabilă împotriva raportului de audit de conformitate menționat mai sus.

La data de 11.06.2025, Transelectrica a primit răspunsul formulat de către CCR la plângerea prealabilă, prin care aceștia au respins plângerea prealabilă ca inadmisibilă pentru raportul de audit, și neîntemeiată în ceea ce privește hotărârea plenului.

Ca urmare a răspunsului primit de la CCR, în data de 07.08.2025 Compania a depus la Curtea de Apel București cerere de chemare în judecată (**dosar nr. 5244/2/2025**) prin care a solicitat următoarele:

- a) anularea Hotărârii Plenului nr. 47/23.01.2025 privind aprobarea Raportului de Audit de Conformitate al CNTEE Transelectrica SA nr. 6000/23.01.2025 și Scrisoarea către management nr. 60001/23.01.2025;
- b) anularea în parte a Raportului de Audit de Conformitate al CNTEE Transelectrica SA nr. 6000/23.01.2025 și a Scrisorii către management nr. 60001/23.01.2025 cu privire la recomandările prevăzute la punctele 5.1, 5.6, 5.12 parțial, 5.13 parțial, 5.14 parțial, 5.15 și 5.16.
- c) suspendarea efectelor Hotărârii Plenului nr. 47/23.01.2025 până la soluționarea definitivă a prezentei cauze;
- d) cheltuieli de judecată.

La data de 08.09.2025, Transelectrica a solicitat instanței să dispună un termen de judecată pentru soluționarea cererii de suspendare a efectelor Hotărârii Plenului nr. 47/23.01.2025 până la soluționarea pe fond a cauzei. Instanța a fixat ca termen de judecata data de 14.10.2025, pentru soluționarea cererii de suspendare. Soluția CAB: Respinge cererea de suspendare, ca neîntemeiată. Cu recurs în 5 zile de la comunicare, calea de atac urmând a se depune la Curtea de Apel București - Secția a VIII a CAF.

Pronunțată azi, 14.10.2025, prin punerea soluției la dispoziția părților prin mijlocirea grefei instanței.
Document: Hotărâre 1342/2025 14.10.2025.

La termen de judecată din 03.02.2026 s-a acordat termen 06.02.2026 în vederea soluționării declarației de abținere formulată de doamna judecătoreasă Silvia Pavelescu iar la termenul din 06.02.2026 instanța respinge ca neîntemeiată cererea de abținere de la judecarea cauzei cu nr. 5244/2/2025, formulată de doamna judecătoreasă Pavelescu Silvia.

Termen de judecată: **09.06.2026**

- **ALTELE**

Compania este implicată în litigii semnificative, în special pentru recuperarea creanțelor (de ex.: Total Electric Oltenia SA, Regia Autonomă de Activități Nucleare, Energy Holding SRL, UGM Energy Trading SRL, CET Bacău, CET Govora, Nuclearelectrica, CET Brașov, Elsaco Energy SRL, Arelco Power SRL, Menarom PEC SA Galați, Romelectro SA, Transenergo Com SA, ENNET GRUP SRL, PET Communication, ISPE, Grand Voltage SRL, EXPLOCOM GK SRL, Next Energy Partners, SC ENOL GRUP SA, Aderro GP Energy și alții).

Compania a înregistrat ajustări pentru pierderi de valoare pentru clienții și alte creanțe în litigiu și pentru clienții în faliment.

Totodată, **GRUPUL** este implicat și în litigii cu foști membri ai Directoratului și Consiliului de Supraveghere, cu privire la contractele de mandat încheiate între Companie și aceștia. Pentru aceste litigii, Compania are constituit provizion.

Compania este implicată în litigii în contradictoriu cu SMART după cum urmează:

- **Dosar nr.15561/3/2022 - Tribunalul Bucuresti**

Obiectul dosarului:

SMART SA a solicitat obligarea Transelectrica la plata sumei de 4.467.108 lei referitor la executarea unui contract administrativ.

Stadiu dosar:

La termenul din 20.03.2025 instanța admite cererea de chemare în judecată. Obligă pârâta să plătească reclamantei suma de 4.467.108, 18 lei precum și plata dobânzii legale penalizatoare aferent sumei de 3.193.869 de la data de 21.12.2021 și până la data plății efective. Obligă pârâta să plătească reclamantei cheltuieli de judecată constând în suma de 51.378,78 lei cu titlu de taxa de timbru și suma de 3.000 de lei cu titlu de onorariu de expert. Cu drept de apel în termen de 30 zile de la comunicare. Transelectrica a declarat apel. La termenul din data de 08.05.2026 instanța amână pronunțarea pentru data de **22.05.2026** prin punerea soluției la dispoziția părților de către grefa instanței.

EVENIMENTE ULTERIOARE

- **Transelectrica accelerează tranziția verde, cu finanțare din PNRR**

Prin intermediul Comunicatului publicat în data de 15 aprilie 2026, Compania a adus la cunoștința investitorilor și persoanelor interesate faptul că avansează în derularea investiției de instalare de centrale fotovoltaice (CEF) și sisteme de stocare a energiei electrice destinate alimentării serviciilor interne din 29 de stații electrice de transformare, proiect care beneficiază de o finanțare de 29,56 milioane de euro prin componenta REPowerEU din Planul Național de Redresare și Reziliență (PNRR).

Proiectul implementat de Transelectrica vizează montarea instalațiilor fotovoltaice și de stocare în 35% din totalul stațiilor electrice de transformare gestionate de Companie, cu o putere instalată totală de 11,25 MW pentru centralele fotovoltaice și o capacitate de stocare de 19,10 MWh (la o putere de 5 MW).

În plus, aceste instalații au și rolul de a asigura funcționarea continuă și autonomă a celor 29 de stații în cazul unor situații neprevăzute de avarie sau de restaurare a sistemului.

În prezent se desfășoară lucrări în 13 stații, iar restul de 16 stații se află în procesul de proiectare, iar în următoarea perioadă vor fi inițiate lucrările de execuție.

S-au finalizat lucrările de montare a panourilor fotovoltaice în șase stații aparținând Sucursalei Teritoriale de Transport Craiova (cinci stații) și Sucursala Teritorială Bacău (1 stație), respectiv: Stația Electrică de Transformare 220/110/20 kV Târgu Jiu Nord, Stația Electrică de Transformare 220/110 kV Craiova Nord, Stația Electrică de Transformare 220/110 kV Ișalnița, Stația Electrică de Transformare 220/110/10/6 kV Turnu Severin Est, Stația Electrică de Transformare 220/110 kV Calafat, Stația Electrică de Transformare 220/110/20/6 kV FAI.

Prin utilizarea energiei solare și a soluțiilor de stocare, Transelectrica reduce dependența de energie achiziționată de pe piață și optimizează costurile operaționale.

Centralele fotovoltaice și instalațiile de stocare din cele 29 de stații electrice de transformare vor duce la scăderea cu 50% a consumului acestora de energie electrică din rețea.

Proiectul are un caracter inovator prin natura sa off-grid, sistemele fiind concepute exclusiv pentru autoconsum, fără injectare în rețeaua de energie electrică, cu respectarea regulilor de unbundling (conform Directivei 2019/944).

- **Transelectrica a realizat în 2025 investiții de 691 de milioane de lei, pentru proiecte strategice pentru securitatea energetică a României**

Compania, prin intermediul Comunicatului de presă emis la data de 20 aprilie 2026, a adus la cunoștința publicului investitor și a persoanelor interesate faptul că în anul 2025 a realizat un program de investiții cu o valoare de aproximativ 691 milioane de lei pentru modernizarea și rețehnologizarea Rețelei Electrice de Transport (RET), iar pentru anul 2026, propune un program de investiții ambițios de 914 milioane de lei, cu peste 30% mai mare decât cheltuielile de investiții realizate în 2025.

Valoarea totală a cheltuielilor de investiții realizate în 2025 a atins 691,05 milioane de lei, în creștere față de cele 665,7 milioane de lei realizate în 2024 și semnificativ peste nivelul din 2023 (471,95 milioane de lei).

Raportat la programul anual de investiții inițial aprobat, gradul de realizare a fost de 104,9%, respectiv 96,5% față de programul revizuit pentru corelarea cheltuielilor programate cu stadiul execuției lucrărilor, ceea ce reflectă o execuție eficientă și o capacitate operațională consolidată.

Programul de investiții propus pentru anul în curs depășește 914 milioane de lei, iar pentru anii 2027 și 2028 prezintă o tendință de creștere semnificativă.

Această traiectorie reflectă o evoluție susținută a efortului investițional al Companiei, dar mai ales o intensificare a direcției către o modernizare sistemică a RET.

În anul 2025, cheltuielile pentru proiecte de investiții proprii ale companiei au reprezentat componenta majoritară, respectiv 594,22 milioane de lei, din care peste 90% au fost realizate pentru proiecte aflate în derulare din anii anteriori.

În paralel, investițiile finanțate din tariful de racordare și eliberare amplasament au însumat 96,82 milioane lei, susținând dezvoltarea infrastructurii necesare integrării de noi capacități de producție a energiei electrice și relocării rețelelor.

Pe parcursul anului trecut, Transelectrica a consolidat accesul la finanțări europene, prin semnarea a șase contracte de proiectare și execuție finanțate din fonduri nerambursabile: trei investiții finanțate prin Fondul pentru Modernizare și trei finanțate prin Planul Național de Redresare și Reziliență (PNRR), în același timp având în derulare procedura de achiziție pentru proiectarea și execuția a încă trei investiții finanțate prin Planul Național de Redresare și Reziliență (PNRR) (contractele fiind încheiate la începutul anului 2026).

Planul de Dezvoltare a RET pe următorii 10 ani al Transelectrica vizează investiții ample, orientate către securitate energetică, digitalizare și dezvoltarea rețelelor inteligente (SMART GRID).

Aceste investiții vor permite creșterea capacității de integrare a energiei regenerabile, extinderea interconexiunilor și consolidarea poziției României în sectorul energetic european.

Prin performanțele din 2025, Transelectrica a demonstrat rolul strategic pe care îl îndeplinește în calitate de Operator de Transport și Sistem, companie-cheie a României, în transformarea infrastructurii energetice naționale interconectate și în susținerea tranziției energetice, dar și în dezvoltarea mediului economic românesc.

- **Două proiecte strategice pentru dezvoltarea infrastructurii energetice a României, declarate de importanță de națională**

În data de 23 aprilie 2026 Guvernul României a aprobat două Hotărâri de importanță strategică pentru dezvoltarea rețelei electrice de transport, care marchează un progres clar în implementarea unor investiții prioritare ale Companiei Transelectrica SA.

Prin aceste acte normative, sunt create condițiile legale necesare pentru realizarea proiectelor de investiții Linia Electrică Aeriană (LEA) 400 kV de interconexiune cu Republica Moldova Suceava – Bălți (segmentul de pe teritoriul României) și Linia Electrică Aeriană (LEA) 400 kV Gădălin – Suceava, ambele fiind declarate proiecte de importanță națională în domeniul transportului energiei electrice.

- **Interconexiune strategică între România și Republica Moldova**

Are o relevanță strategică deosebită, întrucât facilitează interconectarea sistemelor energetice ale României și Republicii Moldova și contribuie la integrarea acestora în piața europeană de energie. Contractul pentru proiectarea și execuția LEA 400 kV de interconexiune Suceava (RO) – Republica Moldova (MD) pentru porțiunea de pe teritoriul României a fost încheiat în luna martie 2025, în urma derulării unei proceduri de achiziție publice. Contractul (lucrări și echipamente) are o valoare de 133,4 milioane de lei fără TVA și o durată de 52 de luni, lucrările fiind executate de Asocieria Electromontaj SA (lider de asociere) – ELM Electromontaj Cluj SA.

Noua LEA de 400 kV Suceava – Bălți va străbate o distanță de aproximativ 93 de kilometri, traversând 17 localități din județele Suceava și Botoșani. Cu 302 stâlpi de înaltă tensiune, acest proiect va completa un ax strategic Gădălin – Suceava – Bălți, creând o punte de energie între Ardeal, Moldova și Republica Moldova.

- **Cea mai lungă linie electrică aeriană din România care va uni, peste munți, regiunile istorice Ardeal și Moldova**

LEA 400 kV Gădălin – Suceava va închide magistrala energetică de 400 kV în zona de nord a țării, fiind una dintre cele mai complexe lucrări de infrastructură energetică națională, traversând un teren muntos extrem de dificil și rezultând una dintre cele mai lungi traversări a munților Carpații Orientali. Totodată, LEA 400 kV Gădălin – Suceava va fi linia cu cea mai mare lungime din România, respectiv 260 de kilometri, având prevăzuți în proiect 988 de stâlpi de înaltă tensiune (din care 967 stâlpi nou construiți) și va conecta două regiuni geografice importante ale României: Ardealul și Moldova. Noua linie va străbate teritoriul a trei județe (Cluj, Bistrița – Năsăud și Suceava) și a 40 de localități.

Contractul pentru proiectarea și execuția lucrărilor de construcție a LEA (simplu circuit) 400 kV Gădălin – Suceava, inclusiv interconectarea la Sistemul Electroenergetic Național (SEN), a fost încheiat în luna august 2025 cu Asocieria Electromontaj SA (lider de asociere) – ELM Electromontaj Cluj SA, în urma derulării unei proceduri de achiziție publice. Valoarea contractului este de 688,3 milioane de lei, fără TVA, cu o durată de execuție de 69 de luni, fiind realizat pe mai multe etape: proiectare, obținere/actualizare documentații necesare pentru obținerea autorizațiilor și avizelor, obținerea avizelor și autorizațiilor și execuție lucrări.

LEA (simplu circuit) 400 kV Gădălin – Suceava, inclusiv interconectarea la SEN este un obiectiv de investiții de utilitate publică și de interes național, acesta fiind și unul dintre cele 11 proiecte de investiții care beneficiază de finanțare nerambursabilă prin Fondul pentru Modernizare, în valoare de 492 mil lei.

Adoptarea hotărârilor de guvern a vizat aprobarea amplasamentelor și declanșarea procedurilor de expropriere pentru suprafețele de teren aflate în coridoarele necesare realizării lucrărilor, reprezentând o etapă fundamentală pentru intrarea în fazele următoare, respectiv obținerea Autorizațiilor de Construcție, și execuția efectivă a lucrărilor.

Ambele investiții vor contribui direct la închiderea inelului de 400 kV din zona de nord a României, consolidând semnificativ siguranța în funcționare a Sistemului Electroenergetic Național (SEN), precum și capacitatea de integrare a producției din surse regenerabile.

În același timp, proiectele vor susține dezvoltarea economică regională și vor reduce vulnerabilitățile energetice prin crearea de noi „autostrăzi energetice” de evacuare a energiei electrice.

- **Transelectrica accelerează tranziția verde, cu finanțare din PNRR**

Transelectrica gestionează o finanțare totală de 51,7 milioane de euro din PNRR – componenta REPowerEU, pentru implementarea a 3 investiții esențiale pentru modernizarea, eficientizarea și digitalizarea Rețelei Electrice de Transport;

Prima investiție vizează scăderea și eficientizarea consumului intern de energie electrică în 29 de stații electrice de transformare, prin instalarea centralelor fotovoltaice și a sistemelor de stocare; în prezent, se află în stadiu de implementare accelerată;

A doua investiție vizează retehnologizarea și dotarea cu echipamente cu tehnologie curată a filialei SMART SA, care asigură mentenanța RET, în vederea scăderii timpilor de intervenție în rețea; în prezent se află în etapa finală de monitorizarea și centralizare a datelor, toate echipamentele achiziționate fiind în utilizare;

A treia investiție vizează creșterea rezilienței SEN și RET la atacurile cibernetice prin optimizarea rețelei de telecomunicații și crearea unui centru de date; investiția este finalizată și operaționalizată.

Proiectul implementat de Transelectrica vizează montarea instalațiilor fotovoltaice și de stocare în 35% din totalul stațiilor electrice de transformare gestionate de Companie, cu o putere instalată totală de 11,25 MW pentru centralele fotovoltaice și o capacitate de stocare de 19,10 MWh (la o putere de 5 MW). În plus, aceste instalații au și rolul de a asigura funcționarea continuă și autonomă a celor 29 de stații în cazul unor situații neprevăzute de avarie sau de restaurare a sistemului.

Se desfășoară lucrări în 13 stații, iar restul de 16 stații se află în procesul de proiectare, iar în următoarea perioadă vor fi inițiate lucrările de execuție. S-au finalizat lucrările de montare a panourilor fotovoltaice în șase stații aparținând Sucursalei Teritoriale de Transport Craiova (cinci stații) și Sucursala Teritorială Bacău (1 stație), respectiv: Stația Electrică de Transformare 220/110/20 kV Târgu Jiu Nord, Stația Electrică de Transformare 220/110 kV Craiova Nord, Stația Electrică de Transformare 220/110 kV Ișalnița, Stația Electrică de Transformare 220/110/10/6 kV Turnu Severin Est, Stația Electrică de Transformare 220/110 kV Calafat, Stația Electrică de Transformare 220/110/20/6 kV FAI.

Prin utilizarea energiei solare și a soluțiilor de stocare, Transelectrica reduce dependența de energie achiziționată de pe piață și optimizează costurile operaționale. Centralele fotovoltaice și instalațiile de stocare din cele 29 de stații electrice de transformare vor duce la scăderea cu 50% a consumului acestora de energie electrică din rețea.

Proiectul are un caracter inovator prin natura sa off-grid, sistemele fiind concepute exclusiv pentru autoconsum, fără injectare în rețeaua de energie electrică, cu respectarea regulilor de unbundling (conform Directivei 2019/944).

355 de echipamente moderne achiziționate de SMART SA cu finanțare din PNRR pentru mentenanța Rețelei Electrice de Transport

Cel de-al doilea proiect al finanțării obținute de Transelectrica este „Retehnologizarea SMART SA – filiala CNTEE Transelectrica SA”, cu finanțare de 13,79 milioane de euro, urmărește retehnologizarea filialei SMART, prin dotarea cu echipamente și utilaje de ultimă generație cu tehnologie curată, pentru asigurarea unor servicii de mentenanță la cele mai înalte standarde, pretabile pentru un operator de transport și sistem.

Cu finanțarea din PNRR filiala SMART SA a achiziționat 46 de tipuri de echipamente moderne, de la platforme pentru lucru la înălțime, până la truse de scule pentru intervenții, în total 355 de utilaje și echipamente. Acestea au fost deja achiziționate și recepționate, iar în prezent sunt utilizate la intervenții. Astfel, investiția se află în etapa de monitorizare și centralizare a datelor, în vederea îndeplinirii țintei de reducere cu 50% a duratei medii a intervențiilor în rețea.

Re tehnologizarea SMART SA consolidează siguranța și stabilitatea Sistemului Electroenergetic Național și a Rețelei Electrice de Transport, ceea ce contribuie la asigurarea securității energetice de către Transelectrica, în calitate de operator național de transport și sistem.

Un centru modern de date finanțat din PNRR și finalizat de TELETRANS, contribuie la asigurarea securității cibernetice a RET

Cu o finanțare de 8,44 milioane de euro, filiala TELETRANS a finalizat și operaționalizat la sfârșitul lunii martie un centru de date modern, acesta fiind utilizat în prezent pentru consolidarea securității cibernetice a Rețelei Electrice de Transport.

Investiția implementată de filiala de telecomunicații TELETRANS SA vizează creșterea rezilienței rețelei electrice de transport și a Sistemului Electroenergetic Național la atacurile cibernetice, prin modernizarea rețelei de comunicații (echipamente și software) și crearea unui centru de date. Echipamentele achiziționate în cadrul proiectului vor duce la creșterea nivelului de disponibilitate tehnică a infrastructurii de fibră optică până la 99,5%, contribuind în mod direct la asigurarea stabilității și siguranței în funcționare a SEN.

